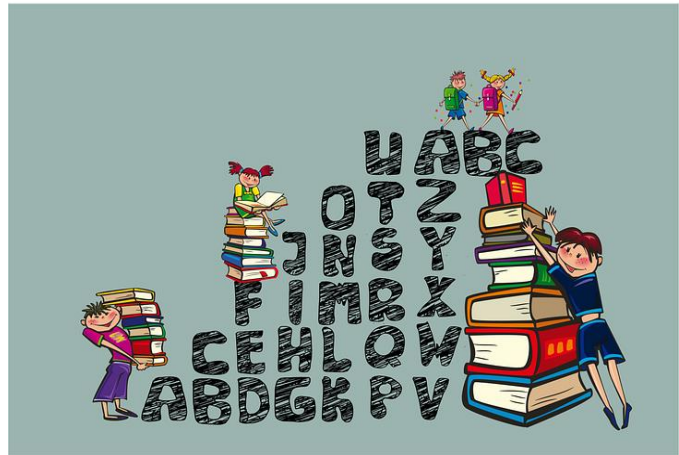


18.04.2023

Tilsyn barnehagesektoren i Vågan

- Tilsyn, mål og innhold
- Risikovurdering
- Veiledning
- Tiltaksplan 2023-2025



Innhold

Tilsyn etter lov om barnehager	2
Lovgrunnlaget for tilsyn.....	2
Kommunens rolle som barnehagemyndighet, myndighetsrolle – forvaltningsloven gjelder	2
Kommunen som barnehageeier, styringsrett – forvaltningsloven gjelder ikke	2
Statsforvalterens ansvar og oppgaver, myndighetsutøvelse – forvaltningsloven gjelder	2
Utdanningsdirektoratets ansvar og oppgaver, myndighetsutøvelse – forvaltningsloven gjelder	2
Barnehagemyndighetenes ansvar og oppgaver	3
Hensikten med kommunens tilsyn:	4
Gjennomføring av tilsyn	5
Kvalitetsarbeid og internkontroll	5
Risikovurdering.....	6
Eksempel risikodiagram.....	8
Kilder til informasjon om risiko	8
Veiledning.....	9
Gangen i tilsyn	9
Forberedelsesfasen	9
Undersøkellesfasen.....	9
Informasjonskilder:.....	9
Formidlings- og avslutningsfasen	10
Evaluerings og formidling	11
Risikodiagram.....	12
Vedlegg 1: Risikovurdering.....	13
Vedlegg 2: Tiltaksplan.....	18
Vedlegg 3: Planlagt tilsyn i perioden 2023-2025.....	22
Vedlegg 4: Årshjul Veiledning/Regelverksamling.....	23
Vedlegg 5: Kontrollskjema.....	24
Vedlegg 6: Egenvurderingsskjema.....	25
Vedlegg 7: Reflex.....	26

Tilsyn etter lov om barnehager

Kommunestyret har det øverste tilsynsansvaret med den kommunale forvaltningen og bestemmer hvilket organ i kommunen tilsynet skal legges til, jf. kommuneloven §§ 5-3, 5-7, 5-8, 5-14 og 13-1. Kommunestyret kan med hjemmel i kommuneloven §§ 5-7, 5-8 og 13-1 ved delegering bestemme hvem som skal være tilsynsmyndighet i kommunen.

Lovgrunnlaget for tilsyn

Lov 17. juni 2005 nr. 64 om barnehager (barnehageloven) § 53 bestemmer at kommunen skal føre det lokale tilsyn med virksomheter (kommunale og private) etter denne lov. Lovens § 10, femte ledd, sikrer barnehagemyndigheten rett til innsyn.

Kommunens rolle som barnehagemyndighet, myndighetsrolle – forvaltningsloven gjelder

Kommunene som barnehagemyndighet fører tilsyn med at barnehagene i samsvar med barnehageloven og forskrifter, med unntak av bestemmelsene i kapittel V med forskrifter. Barnehagemyndigheten har tre virkemidler til disposisjon; veiledning, tilsyn og godkjenning. Risikovurdering skal ligge til grunn for barnehagemyndighetens valg av virkemiddel. Barnehagemyndigheten må ha kunnskap om regelverket og barnehagene i kommunen når det skal vurderes risikoen for brudd på regelverket. Barnehagemyndigheten må ha oversikt over barnehageeiers plikter etter barnehageloven.

Kommunen som barnehageeier, styringsrett – forvaltningsloven gjelder ikke

Barnehageeier har ansvar for tilbudet i den enkelte barnehage og for at den enkelte barnehage drives i samsvar med gjeldene regelverk.

Statsforvalterens ansvar og oppgaver, myndighetsutøvelse – forvaltningsloven gjelder

Statsforvalteren i Nordland har ansvar for å føre tilsyn med Vågan kommune som barnehagemyndighet. Statsforvalteren fører tilsyn med lovlighet av kommunens oppfyllelse av plikter som barnehagemyndighet etter §§ 10 og 53 og kapittel IV, VI og VII med forskrifter, og plikten til å ha internkontroll etter kommuneloven § 25-1. Reglene i kommuneloven kapittel 30 gjelder for tilsynsvirksomheten. Statsforvalteren kan i særlige tilfeller føre tilsyn med at barnehagene drives i samsvar med barnehageloven og forskrifter, med unntak av bestemmelser i kapittel V med forskrifter. Statsforvalteren har på lik linje med kommunens rett til innsyn i dokumenter og adgang til barnehagelokaler i den utstrekning dette anses nødvendig for å ivareta statsforvalterens oppgaver. Statsforvalteren skal gi råd og veiledning til kommunen og barnehageeiere om barnehageloven med forskrifter, med unntak av bestemmelser i kapittel V med forskrifter. Statsforvalteren er klageinstans for vedtak fattet av kommune etter lovens §§ 14 og 15, § 19 første ledd, §§ 35 til 38, § 53 og der det følger av forskrift gitt i medhold av barnehageloven.

Utdanningsdirektoratets ansvar og oppgaver, myndighetsutøvelse – forvaltningsloven gjelder

Utdanningsdirektoratet fører tilsyn med at barnehagene drives i samsvar med bestemmelsene i barnehageloven, kapittel V med forskrifter. Utdanningsdirektoratet har rett til innsyn i dokumenter og adgang til barnehagelokaler i den utstrekning dette anses som nødvendig for å ivareta Utdanningsdirektoratets oppgaver. Dersom Utdanningsdirektoratet i forbindelse med gjennomføring av tilsyn har behov for opplysninger fra barnehageeier eller eierens nærstående, skal Utdanningsdirektoratet ha tilgang til slike opplysninger.

Barnehagemyndighetenes ansvar og oppgaver

Lov-Paragraf	Innhold	Kommunens rolle som barnehagemyndighet	Barnehageeier (Private og kommunale)	Statsforvalter ansvar og oppgave	Utdanningsdirektoratet ansvar og oppgave
§ 1	Barnehagens formål og innhold	X	X		
§ 1 a	Særlige formål	X	X		
§ 2	Barnehagens innhold	X	X		
§ 2 a	Barnehagens plikt til å samarbeide med skolen om overgangen fra barnehage til skole	X	X		
§ 3	Barns rett til medvirkning og hensynet til barnets beste	X	X		
§ 4	Foreldreråd og samarbeidsutvalg	X	X		
§ 5	Felles samarbeidsutvalg for barnehage og skole	X	X		
§ 6	Virksomhetens plikt til å søke godkjenning		X		
§ 7	Krav til barnehagens virksomhet	X	X		
§ 8	Krav til vedtekter	X	X		
§ 9	Internkontroll i barnehagen	X	X		
§ 10	Barnehagemyndighetens ansvar	X		X	
§ 11	Krav til like behandling og uavhengighet	X			
§ 12	Særlige regler om klageinstans			X	
§ 13	Statlig råd og veiledning			X	X
§ 14	Godkjenning	X			
§ 15	Familiebarnehager	X			
§ 16	Rett til plass i barnehage	X			
§ 17	Samordnet opptaksprosess i kommunene	X	X		
§ 18	Prioritet ved opptak	X	X		
§ 19	Kommunalt tilskudd til godkjente private barnehager	X			
§ 20	Foreldrebetaling	X	X		
§ 21	Virkeområde og formål		X		X
§ 22	Definisjoner		X		X
§ 23	Krav til bruk av offentlige tilskudd og foreldrebetaling i private barnehager (stat - myndighetsfunksjon)	(x)	X		X
§ 24	Styrer	X	X		
§ 25	Pedagogisk bemanning	X	X		
§ 26	Grunnbemanning	X	X		
§ 27	Krav om norskferdigheter for å bli ansatt barnehage	X	X		
§ 28	Krav om norskferdigheter for personer med utenlandske yrkeskvalifikasjoner som styrer eller pedagogisk leder	X	X		
§ 29	Forbud mot bruk av klesplagg som helt eller delvis dekker ansiktet	X	X		
§ 30	Politiattest	X	X		
§ 31	Rett til spesialpedagogisk hjelp	X	X		
§ 32	Samarbeid med barnets foreldre	X	X		
§ 33	Pedagogisk- psykologisk tjeneste	X			
§ 34	Sakkyndig vurdering	X			
§ 35	Vedtak om spesialpedagogisk hjelp	X			

§ 36	Rett til skyss for barn med rett til spesialpedagogisk hjelp	X			
§ 37	Barn med nedsatt funksjonsevne	X	X		
§ 38	Rett til tegnspråkopplæring	X	X		
§ 39	Barn med behov for alternativ og supplerende kommunikasjon (ASK)	X	X		
§ 40	Oppfyllelse av enkeltvedtak som er kjent ugyldig	X			
§ 41	Nulltoleranse og forebyggende arbeid	X	X		
§ 42	Plikt til å sikre at barnehagebarna har et trygt og godt psykososialt barnehagemiljø (aktivitetsplikt)	X	X		
§ 43	Skjerpet aktivitetsplikt dersom en som arbeider i barnehage, krenker barn	X	X		
§ 44	Taushetsplikt	X	X		
§ 45	Opplysningsplikt til sosialtjenesten og den kommunale helse- og omsorgstjenesten	X	X		
§ 46	Opplysningsplikt til barnevernet	X	X		
§ 47	Innhenting av opplysninger fra folkeregisteret	X			
§ 48	Plikt til å gi opplysninger om tjenestedata og regnskapsdata		X		
§ 49	Plikt til å gi opplysninger til barnets bostedskommune		X		
§ 50	Helsekontroll av barn og personale	X	X		
§ 51	Øvingsopplæring	X	X		
§ 52	Lovens anvendelse på Svalbard				
§ 53	Kommunens tilsyn med barnehagene	X		X	
§ 54	Statsforvalterens tilsyn med kommunene som tilsynsmyndighet			X	
§ 55	Statsforvalterens tilsyn med barnehagene			X	
§ 56	Utdanningsdirektoratets tilsyn med økonomiske forhold i private barnehager				X

Hensikten med kommunens tilsyn:

Tilsyn er kontroll av om barnehagene oppfyller eierpliktene i barnehageloven med forskrifter. Tilsyn er utøvelse av offentlig myndighet, og innebærer å undersøke praksis og pålegge endring av lovstridig praksis.

Brukerne skal gjennom kommunens tilsyn, være sikret at følgende er ivaretatt:

- Tilsyn skal være et verktøy for å bidra til at barn får et godt barnehagetilbud.
- Barnehagen drives i henhold til lover, forskrifter og kommunale vedtak.
- Eier av barnehagen er bevisst sitt ansvar for egen barnehages virksomhet i henhold til lov om barnehager med forskrifter.

Tilsynet skal primært utføres for å kontrollere at barnehagen drives i henhold til:

- Lov om barnehager, eventuelt avdekke ulovlige eller uforsvarlige forhold, og stille krav om forbedring.
- Rammeplan for barnehager, å etterse at barnehagens faglige innhold er i henhold til denne. • Forskrift om sikkerhet på lekeplassen (19. juli 1996 nr.703)
- Forskrift om miljørettet helsevern i barnehager og skoler m.m. (01.12.95 nr.928)
- Lov om brannvern (14.06.2002 nr. 20)
- Lov om produktkontroll (11.06.1976 nr. 79)
- Plan og bygningsloven (14.06.85 nr. 77)

Kommunedirektøren har det overordnede ansvar for tilsyn i h.h.t. Vågan kommunes delegasjonsreglement. Tilsyn etter lov om barnehager gjennomføres i praksis av barnehagefaglige rådgivere, skole- og barnehageavdelingen, kommuneoverlege og eierskapsenheten i Vågan kommune. Disse fører også tilsyn med at eier har fått godkjenning etter lovverk som ulike faginstanser har ansvaret for. Tilsynet krever tverrfaglig og tverretattlig samarbeid, samt gode rutiner mellom kommunale etater/faginstanser.

Barnehagemyndigheten kan gi pålegg om retting av ulovlige eller uforsvarlige forhold ved godkjente eller godkjenningspliktige virksomheter. Bestemmelsen om å gi pålegg om retting av uforsvarlige forhold skal fungere som en sikkerhet og fange opp forhold som ikke er direkte regulert av barnehageloven, men som kan føre til uforsvarlige forhold for barna. Om nødvendig kan tilsynet stenge virksomheten, tidsbegrenset eller varig. Barnehagens eier kan påklage vedtaket til Statsforvalteren. Dersom en barnehage får pålegg om retting av et uforsvarlig eller ulovlig forhold ved tilsyn, skal barnehagens styrer påse at pålegget rettes. Dersom pålegg om retting ikke er av en slik art at det må rettes omgående, gis det en frist for når pålegget skal rettes opp. Når pålegget er rettet melder styrer dette til tilsynsmyndigheten

Gjennomføring av tilsyn

Vågan kommune har ansvar for at tilsyn føres for å påse at barnehagene drives i tråd med gjeldende regelverk. Det kan ikke føres tilsyn med alle forhold til enhver tid, men tilsyn skal føres etter en plan som kan strekker seg over en gitt periode (Tiltaksplan, vedlegg 2).

Kommuneoverlegen og Eierskapsenheten fører tilsyn etter Forskrift om miljørettet helsevern i barnehager og skoler. Ved behov avtales felles tilsyn etter barnehageloven og Forskrift om miljørettet helsevern.

Kommunedirektøren, ved skole- og barnehagefaglig rådgiver, fører tilsyn etter barnehagelovens bestemmelser.

- Tilsynet kan være anmeldt/varslet eller uanmeldt.
- Omfanget av tilsynet kan variere. Til vanlig skal alle barnehager ha minst et tilsyn i løpet av en 4 års periode, men spesielle områder, tilfeller eller oppfølgingsaker kan tilsi at det blir oftere.
- Tilsyn etter Forskrift om miljørettet helsevern i barnehager og skoler gjennomføres hvert andre år.
- Ulike tema kan i perioder få økt fokus, for eksempel ulike satsingsområder.
- I tillegg kan det føres tilsyn dersom tilsynsmyndigheten varsles om særskilte forhold.

Uanmeldt tilsyn kan utføres når barnehagemyndigheten av ulike årsaker finner det nødvendig.

Kvalitetsarbeid og internkontroll

Vågan kommune arbeider kontinuerlig med tiltak som kan bidra til økt kvalitet og sikkerhet i barnehagene. Kommunedirektøren har det overordnede administrative ansvaret for at utvikling av god kvalitet på de forskjellige fagområdene prioriteres. Skole- og barnehagefaglig rådgiver informerer ut per e-post/brev, på årlige barnehagebesøk og det avholdes jevnlig ledermøter for barnehagene i Vågan der det tas opp aktuelle tema og drives kompetanseheving.

Som eksempel kan nevnes:

- Utarbeiding og revisjon av aktuelle prosedyrer
- Internkontroll i barnehagene
- Sikkerhet på utelekeplassen
- Krav til pedagognorm
- Faglige tema/Pedagogisk utviklingsarbeid
- Kompetansetiltak nedfelt i egen kompetanseplan for barnehagene
- Barnehageloven og Rammeplanens krav til barnehagens innhold og oppgaver

Styrer i den enkelte barnehage har ansvar for at det arbeides i tråd med sentrale lover, forskrifter, fastsatt internkontrollkrav, retningslinjer, samt lokale vedtak.

Det skal gjennomføres intern kvalitetsrevisjon av de kommunale barnehagene i Vågan etter andre lovverk enn barnehageloven.

Risikovurdering

Risikovurderinger skal ligge til grunn for barnehagemyndighetens valg av virkemiddel.

Barnehagemyndigheten må ha kunnskap om regelverket og barnehagene i kommunen når det skal vurderes risikoen for brudd på regelverket. Risikovurderinger er løpende vurderinger av sannsynligheten for og konsekvensene av brudd på barnehageeiers plikter i barnehageloven med forskrifter, både på bakgrunn av informasjon om regelsetterlevelse i den enkelte barnehage og samlet for alle barnehagene. RefLex er et verktøy på reflex.udir.no som gir barnehagemyndigheten hjelp til å vurdere om egen praksis er i samsvar med barnehageloven med forskrifter. Dette kan gi grunnlag for å iverksette tiltak der det er mangler i etterlevelsen av regelverket. Barnehagemyndigheten i Vågan kommune skal gjennomføre RefLex årlig (siste utgave, Vedlegg 7). På bakgrunn av informasjon om regelverksetterlevelse, må barnehagemyndigheten vurdere behovet for veiledning og tilsyn. Dette innebærer at barnehagemyndigheten må kartlegge risiko for brudd på regelverket ved bruk av kilder som sier noe om regelverksetterlevelsen. Videre må barnehagemyndigheten vurdere hvilke virkemidler som er egnet til å påse regelverksetterlevelsen.

Risikovurderinger skal styre tema for tilsynet, tilsynsobjekt og når tilsynet skal gjennomføres (vedlegg 1).

Spørsmål som er relevante for barnehagemyndigheten i forbindelse med risikovurdering:

- Har vi oversikt over barnehageeiers plikter etter barnehageloven?
- Har vi tilstrekkelig kunnskap om hvordan alle barnehageeierne oppfyller sine plikter etter barnehageloven?
- Bruker vi denne kunnskapen til å gjøre risikovurderinger for å vurdere behov for veiledning og tilsyn?
- Gjennomfører vi veiledning og tilsyn i tråd med sine risikovurderinger?

I sannsynlighetsvurderingen er oppgaven å finne fram til hvor sannsynligheten for lovbrudd er størst, altså innenfor hvilke lov-temaer og hos hvilke tilsynsobjekter.

Konsekvensvurderingen skal gi grunnlag for et treffsikkert tilsyn ved at vi velger de temaene der lovbrudd har størst negative konsekvenser. Likevel er det ikke et uttrykk for at barnehagene kan unnlate å etterleve de reglene hvor konsekvensene av lovbrudd kan være mindre alvorlig. Barnehagens plikt gjelder like sterkt for alle lovkravene, men tilsynet skal rettes mot de reglene hvor konsekvensen av lovbrudd er størst.

Ideen eller prinsippet om å la sårbarhet og risiko for negative konsekvenser være styrende for vår tilsynsaktivitet er videreført i plikten til å velge tema for tilsyn og tilsynsobjekt etter vurderinger av risiko.

Risiko defineres som regel som resultat av sannsynlighet for og konsekvens av at en bestemt uønsket situasjon skal forekomme (risiko = sannsynlighet * konsekvens).

Uønsket situasjon er at lovkrav ikke er oppfylt.

For å anslå risiko må en på den ene siden vurdere hvor sannsynlig det er at den uønskede situasjonen skal oppstå eller allerede har oppstått, og på den andre siden må en vurdere konsekvensen av dette mulige lovbrudd. Hvilke mulige følger har det at lovkravet ikke oppfylles? Hvem rammes?

Eksempel risikodiagram

Konsekvens	1: ikke alvorlig	2: Mindre alvorlig	3: Alvorlig	4: Svært alvorlig	5: Dødsfall, og eller svært alvorlig skade. Katastrofalt.
Sannsynlighet/ Frekvens					
5: Svært sannsynlig	Yellow	Red	Red	Red	Red
4: Ganske sannsynlig	Yellow	Yellow	Red	Red	Red
3: Sannsynlig	Yellow	Yellow	Yellow	Red	Red
2. Lite sannsynlig	Green	Yellow	Yellow	Yellow	Red
1: Svært lite sannsynlig	Green	Green	Yellow	Yellow	Yellow

Toleranse for risiko	Resultat lav risiko	Resultat middels risiko	Resultat høy risiko
Liv og helse: Akseptert risiko: Lav	1-2	3-9	10-25

Kilder til informasjon om risiko

Risikovurderinger for valg av tilsyns-tema og barnehage skal i størst mulig utstrekning baseres på eksisterende informasjon.

- Stortingsmeldinger, signaler fra politisk hold, media
- Rettslige dokumenter, lovforarbeid og veiledere
- Nasjonale satsninger, kampanjer
- Forskningsresultat
- Årsmelding
- Årsplan
- Vedtekter
- Brukerundersøkelser
- Meldinger fra foreldre/foresatte
- Klagesaker
- Erfaringer fra tidligere tilsyn
- Informasjon og kontakt med foreldre og ansatte
- Møtepunkter, for eksempel ledermøter og barnehagebesøk
- Andre?

Veiledning

Vågan kommune skal gi veiledning og påse at alle barnehager, både kommunale og private drives i samsvar med gjeldende regelverk. Veiledning betyr at barnehagemyndigheten aktivt gir informasjon til barnehageeierne om eierpliktene i barnehageloven med forskrifter. Veiledning er et av virkemidlene barnehagemyndigheten har for å bidra til økt regelverksetterlevelse i barnehagen. Veiledning kan være planlagt på bakgrunn av funn i risikovurderingen. Denne veiledningen kan gis i ved individuelle henvendelser, ledermøter eller regelverkssamlinger. Veiledning gis også i forkant av planlagte tilsyn barnehagemyndigheten har med barnehagene. (se også vedlegg 4: Årshjul veiledning/regelverksamling)

Gangen i tilsyn

Forberedelsesfasen

Innhenting og sammenstilling av informasjon til risikovurderinger.

- Velge tema, barnehage og tid for tilsynet
- Klargjøre rettslige krav (lovtekst, forarbeider, forskrifter, retts- eller forvaltningspraksis, rundskriv, veiledere m.m.)
- Lage kontrollskjema, (vedlegg 5) kontrollspørsmål, undersøkelsesmetode og bevisvurdering
- Lage egenrederingsskjema, (vedlegg 6) eller spørreskjema (om aktuelt)

Undersøkelsesfasen

Med utgangspunkt i dokumentasjon barnehagen sender inn og eventuelt annen dokumentasjon starter undersøkelsen i tilsynet. Barnehagemyndigheten henter inn opplysninger som kan si noe om barnehagens praksis. Disse faktiske forholdene blir så vurdert opp mot de rettslige kravene. Etter at denne fasen er gjennomført, skal barnehagemyndigheten ha svar på alle kontrollspørsmålene i tilsynet.

- Sende ut varsel om tilsyn/åpningsbrev
- Gjennomføre formøte/veiledning
- Forberede og gjennomføre stedlig eller annen type tilsyn
- Gjennomføre åpningsmøte (om aktuelt)
- Gjennomføre intervjuer (om aktuelt)
- Vurdere faktum mot de rettslige kravene
- Avholde sluttmøte (om aktuelt)

Informasjonskilder:

- Opplysninger som finnes tilgjengelig gjennom innrapportering (Basil – Årsrapportering UDIR, brukerundersøkelser, Reflex, annet?)
- Ulike planer/dokumenter
- Skriftlige redegjørelser
- Spørreskjema
- Egenrederingsskjema
- Befaring
- Barnehagens egen dokumentasjon

- Intervju
- Klagesaker/intervju

Formidlings- og avslutningsfasen

Barnehagemyndigheten formidler undersøkelser og konklusjoner først og fremst gjennom tilsynsrapporten.

Når det ikke er avdekket lovbrudd eller uforsvarlige forhold:

Avsluttes tilsynet med den «endelige tilsynsrapporten». Endelig tilsynsrapport skal inneholde rettslige krav, barnehagemyndighetens vurderinger og konklusjoner. Det skal komme fram hva som er vurdert, både rettslige og faktum, og hvorfor det er konkludert med at tilstanden eller praksis er lovlig. I tilfeller der det avdekkes lovbrudd blir det sentralt i formidlings- og avslutningsfasen å gjennomføre en prosess i to trinn. Gjennomføringen av disse trinnene skal sikre oppfyllelsen av ulike krav i forvaltningsloven kapittel IV, som utløses av at lovbrudd skal følges opp med pålegg om retting.

Trinn 1: Foreløpig tilsynsrapport

Trinn 2: Endelig tilsynsrapport med eventuelt vedtak om pålegg om retting

• Trinn 1:

Når det er avdekket lovbrudd: Foreløpig tilsynsrapport

Forhåndsvarsel etter forvaltningsloven § 16. Resultat fra tilsynet formidles og varsel om pålegg om retting av lovbrudd sendes i foreløpig tilsynsrapport. Tilsynsrapporten skal beskrive tema for tilsynet, de rettslige kravene, barnehagemyndighetens vurderinger og både positive og negative konklusjoner. Barnehagen skal få mulighet til å kommentere innholdet, fristen for tilbakemelding skal normalt være to uker.

• Trinn 2:

Endelig tilsynsrapport med vedtak om pålegg om retting

Når barnehagemyndigheten har mottatt eventuelle tilbakemeldinger fra barnehagen, skal det utarbeides «Endelig tilsynsrapport» med vedtak om pålegg om retting. Barnehagens uttalelser og barnehagemyndighetens vurdering av dette skal omtales i rapporten.

Rapporten endres når:

- barnehagen kan påpeke feil i faktumet barnehagemyndigheten har lagt til grunn,
- barnehagen kan ha gjennomført tiltak for å rette opp lovbrudd.

Dersom barnehagen ikke har rettet alle lovbrudd, skal det vedtas pålegg om retting.

Enkeltvedtak skal følge forvaltningslovens regler, og kan påklages av barnehagen.

Enkeltvedtaket skal inneholde påleggstekst:

- vise til konkrete lovkrav som er brudd og korreksjonspunkter
- beskrive konkret hva barnehagen må gjøre/endre for at lovkravet skal oppfylles
- fastsette frist for tilbakemelding om at påleggene er etterkommet (normalt skal det ikke gis mer enn 2 måneders frist).

Forvaltningsloven § 27 setter visse krav til innholdet i vedtaket:

- Retten til å klage jf. fvl § 28
- Klagefrist jf. fvl § 29
- Klageinstans jf. fvl § 28
- Fremgangsmåten ved klage jf. fvl §§ 30 og 32
- Retten til innsyn i sakens dokumenter jf. fvl §§ 18 flg.
- Retten til å be om utsatt iverksettelse jf. fvl § 42.

Tilsynet skal ikke avsluttes før det er sannsynliggjort at barnehagen har etterkommet påleggene og dermed rettet alle lovbruddene.

Fasen er ferdig når tilsynet er avsluttet og barnehagemyndigheten er trygge på at lovbrudd som er avdekket, er rettet opp. Målet for fasen, og for så vidt hele tilsynet, er at barnehagen etablerer en praksis i samsvar med lovverket.

Evaluering og formidling

Etter at tilsynet er gjennomført, må risikoen for samme eller andre lovbrudd i barnehagen vurderes. Høy risiko skal følges opp, enten gjennom tilsyn eller andre aktiviteter.

- Evaluere tilsynet
- Annen formidling av tilsynsresultater (for eksempel til kommunale/private barnehager, kommunestyret/utvalg) Viser til prosedyre Eksterne og interne tilsyn

Risikodiagram

Barnehagesektoren i Vågan kommune, Liv og helse, akseptert risiko – lav

Konsekvens	1: Ikke alvorlig	2: Mindre alvorlig	3: Alvorlig	4: Svært alvorlig	5: Dødsfall, og eller svært alvorlig skade. Katastrofalt.
Sannsynlighet/ Frekvens					
5: Svært sannsynlig					
4: Ganske sannsynlig			§ 25 Ped. bemanning § 26 Grunnbemanning		
3: Sannsynlig			§§ 1 og 2 Formål og innhold - kompetanseplan/ kompetanseutvikling § 3 Barns medvirkning og hensynet til barnets beste § 4 Foreldreråd og samarbeidsutvalg § 17 Samordnet opptak	§ 1 og 2 Formål og innhold -barnehagens språkmiljø § 3 Barns medvirkning og hensynet til barnets beste § 9 Internkontroll § 39 Barn med behov for ASK § 41 Nulltoleranse og forebyggende arbeid § 42 Aktivitetsplikt § 43 Skjerpet aktivitetsplikt	
2: Lite sannsynlig		§ 4 Foreldreråd og samarbeidsutvalg § 17 Samordnet opptak	§ 2 a Samarbeid barnehageskole § 20 Foreldrebetaling § 24 Styrer § 27 Krav om norskferdigheter for å bli ansatt i barnehage § 28 Krav om norskferdigheter for personer med utenlandske yrkeskvalifikasjoner som styrer eller pedagogisk leder § 32 Samarbeid med barnets foreldre (jf §§ 7 og 53) § 45 Opplysningsplikt til sosialtjenesten/kommunal helse- og omsorgstjenesten	§ 30 Politattest § 31 Rett til spesialpedagogisk hjelp § 34 Sakkyndig vurdering § 35 Vedtak om spesialpedagogisk hjelp § 36 Rett til skyss § 37 Barn med nedsatt funksjonsevne § 38 Rett til tegnspråkopplæring (§§ 31-38 jf. §§ 7 og 53) § 44 Taushetsplikt § 50 Helsekontroll	§ 46 Opplysningsplikt til barnevernet
1: Svært lite sannsynlig		§ 51 Øvingsopplæring			

Sannsynlighetsklasse	Frekvens	
5	Svært sannsynlig	Svært ofte
4	Ganske sannsynlig	Ofte
3	Sannsynlig	Enkelttilfeller
2	Lite sannsynlig	Enkelt tilfelle
1	Svært lite sannsynlig	Sjelden/aldri

Alvorlighetsgrad/konsekvens		
5	Dødsfall, og eller svært alvorlig. Katastrofalt.	Dødsfall og eller svært alvorlig skade. Vil gi alvorlig og varig konsekvens.
4	Svært alvorlig	Vil gi alvorlige konsekvenser, krever omfattende behandling og/eller har store økonomiske konsekvenser. Irreversibel skade.
3	Alvorlig	Vil gi konsekvenser, krever noe behandling. Reversibel skade. Kan være uheldig.
2	Mindre alvorlig	Vil gi noen konsekvenser, mindre skade eller skade som krever enkel behandling. Reversibel skade.
1	Ikke alvorlig	Ingen/liten konsekvens, skade som ikke krever behandling.

Alvorlighetsgraden vurderes i forhold til brukerperspektiv og barnets beste. Risikodiagram revideres årlig

Vedlegg 1: Risikovurdering

Hovedområde	Barnehageeiers plikter i h.h.t. Lov om barnehage med forskrifter
Bakgrunn for risikovurderinger	Hvilke tema innenfor lovverket skal det veiledes i eller gjennomføres tilsyn med
Deltagere	Anne-Lise Eidissen og Anne Lise Hardy
Dato	30.03.2023
Akseptert risiko	Lav

Risiko område	Uønsket hendelser	Konsekvens	Sannsynlighet	Samlet risiko	Risikoreducerende tiltak		Ansvar for nye tiltak og dato for gjennomføring
					Dagens	Nye	
Barnehageloven §§ 1, 1a og 2 Barnehagens formål og innhold, med forskrifter - Barnehagens kompetanseplan/ kompetanse utvikling	Barnehagen som pedagogisk virksomhet. At barnehagen ikke har tilstrekkelig kompetanse og god nok kvalitet på barnehagetilbudet.	3	4	12	Veiledning Regelverksgjennomgang	Fortsette med allerede innførte tiltak. Det vurderes flere nye tiltak. Årlige oppdaterte kompetanseplaner fra alle barnehagene.	Barnehagemyndighet Se tiltaksplan
Barnehageloven §§ 1, 1a og 2 Barnehagens formål og innhold, med forskrifter - Barnehagens språkmiljø	Barnehagen som pedagogisk virksomhet. At barnehagen ikke arbeider systematisk med barnehagens språkmiljø og barns språkutvikling.	4	3	12	Veiledning fra barnehagemyndighet og Regelverksgjennomgang	Fortsette med allerede innførte tiltak Språkveiledere i barnehagene og iverksette tilsyn.	Barnehagemyndighet Se tiltaksplan
Barnehageloven § 2 a Plikt til å samarbeide med skolen om overgangen fra barnehage til skole	At barna ikke får en trygg og god overgang fra barnehage til skole. At barna ikke opplever god sammenheng mellom barnehage og skole.	3	2	6	Årshjul Veiledning Regelverksgjennomgang	Fortsette med allerede innførte tiltak. Årshjul overgang skole/bhg revideres våren 2023.	Barnehagemyndighet Se tiltaksplan
Barnehageloven § 3 Barns rett til medvirkning og hensynet til barnets beste	At barn i barnehagen ikke får gi uttrykk for sitt syn på barnehagens daglige virksomhet i saker som gjelder dem selv (samlet risiko 9). At barn ikke får mulighet til aktiv deltakelse i planlegging og vurdering av barnehagens virksomhet (samlet risiko 9). At barnets beste i alle handlinger og avgjørelser som gjelder barn i barnehagen, ikke er et grunnleggende hensyn (samlet risiko 12).	3(4)	3	9 12	Veiledning Regelverksgjennomgang	Fortsette med allerede innførte tiltak + iverksette tilsyn.	Barnehagemyndighet Se tiltaksplan

Risiko område	Uønsket hendelser	Konsekvens	Sannsynlighet	Samlet risiko		Risikoreducerende tiltak		Ansvar for nye tiltak og dato for gjennomføring
				Dagens	Nye	Dagens	Nye	
Barnehageloven § 4 Foreldreråd og samarbeidsutvalg	At samarbeidet mellom foreldre og barnehage ikke blir ivaretatt på en god måte (samlet risiko 6). At foreldrenes medvirkning ikke blir ivaretatt (samlet risiko 9).	3(3)	2(4)	6	12	Veiledning	Fast gjennomgang hver høst i ledermøter for styrere og høstmøte med eiere. Skriftlig tilsyn høst 2023.	Barnehagemyndighet Se tiltaksplan
Barnehageloven § 9 Internkontroll i barnehagen	At krav i barnehageloven og forskriften ikke blir fulgt og at barnehagen mangler rutiner og prosedyrer for å sikre at barna får et barnehagetilbud i hht. regelverket	4	3	12		Veiledning Regelverksgjennomgang	Fortsette med allerede innførte tiltak. Fast gjennomgang i høstmøte med eiere.	Barnehagemyndighet Se tiltaksplan
Barnehageloven § 17 Samordnet opptaksprosess i barnehagen, med forskrift	At kravet om likebehandling av barn (samlet risiko 9) og likebehandling av kommunale og private barnehager (samlet risiko 4) ikke oppfylles.	3 (2)	3 (2)	9 (4)		Rutinebeskrivelse Veiledning	Fortsette med allerede innførte tiltak Sjekk barnehagens vedtekter årlig.	Barnehagemyndighet Se tiltaksplan
Barnehageloven § 18 Prioritet ved opptak Barn med nedsatt funksjonsevne eller barn med vedtak etter lov om barneverntjenester	At barn med rett til prioritet til plass i barnehage, ikke får det.	3	1	3		Veiledning Sjekkes i samordnet opptak	fortsette med allerede innførte tiltak. Sjekk av barnehagens vedtekter.	Barnehagemyndighet Se tiltaksplan
Barnehageloven § 20 Foreldrebetaling, med forskrift	At foreldre betaler mer enn maksimalgrense for foreldrebetaling. At foreldre ikke får moderasjonsordninger/ inntektsgradert foreldrebetaling.	3	2	6		Veiledning Regelverksgjennomgang Kontroll i BASIL Informasjon ut: på kommunens hjemmeside, ved tildeling av plass, til familiesentrene, til familier uten barnehageplass	Ingen nye tiltak, fortsette med allerede innførte tiltak.	Barnehagemyndighet Se tiltaksplan
Barnehageloven § 24 Styrer, med forskrifter	At barnehagens pedagogiske og administrative ledelse ikke er forsvarlig. Barna ikke får et barnehagetilbud i tråd med lovverket.	3	2	6		Veiledning Regelverksgjennomgang Sjekk i BASIL Dispensasjon behandling	Fortsette med allerede innførte tiltak. Innføre nye prosedyrer for informasjon til eiere og styrere.	Barnehagemyndighet Se tiltaksplan
Barnehageloven § 25 Pedagogisk bemanning, med forskrifter	At kvaliteten i barnehagen ikke er god nok. Barna ikke får et barnehagetilbud i tråd med lovverket.	3	4	12		Veiledning Regelverksgjennomgang Sjekk i BASIL Dispensasjon	Fortsette med allerede innførte tiltak Nye informasjonsrutiner til eiere og styrere	Barnehagemyndighet Se tiltaksplan







Risiko område	Uønsket hendelser	Konsekvens	Sannsynlighet	Samlet risiko	Risikoreducerende tiltak		Ansvar for nye tiltak og dato for gjennomføring
					Dagens	Nye	
Barnehageloven § 26 Grunnbemanning, med forskrift	At personalet ikke kan drive en tilfredsstillende pedagogisk virksomhet. Barna ikke får et barnehagetilbud i tråd med lovverket.	3	4	12	Veiledning Regelverksgjennomgang Sjekk i BASIL Dispensasjon	Fortsette med allerede innførte tiltak. Nye informasjonsrutiner til eiere og styrere. Prosedyrer på dispensasjon er laget og sendes ut årlig.	Barnehagemyndighet Se tiltaksplan
Barnehageloven § 27 Krav om norskferdigheter for å bli ansatt i barnehage	At personalet ikke forstår eller klarer å gjøre seg forstått overfor kollegaer/foreldre og barn. Barna ikke får et barnehagetilbud i tråd med lovverket.	3	2	6	Veiledning Regelverksgjennomgang	Fortsette med allerede innførte tiltak. Nye informasjonsrutiner til eiere og styrere. Prosedyrer på dispensasjon er laget og sendes ut årlig.	Barnehagemyndighet Se tiltaksplan
Barnehageloven § 28 Krav om norskferdigheter for personer med utenlandske yrkeskvalifikasjoner som styrer eller pedagogisk leder, med forskrift	At pedagogisk leder/styrer ikke forstår eller klarer å gjøre seg forstått overfor ansatte/kollegaer/foreldre og barn. Barna ikke får et barnehagetilbud i tråd med lovverket.	3	2	6	Veiledning Regelverksgjennomgang	Fortsette med allerede innførte tiltak. Nye informasjonsrutiner til eiere og styrere. Prosedyrer på dispensasjon er laget og sendes ut årlig.	Barnehagemyndighet Se tiltaksplan
Barnehageloven § 29 Forbud mot bruk av klesplagg som helt eller delvis dekker ansiktet	Barna ikke får et barnehagetilbud i tråd med lovverket.	3	1	3	Veiledning Regelverksgjennomgang	Fortsette med allerede innførte tiltak. Nye informasjonsrutiner til eiere og styrere.	Barnehagemyndighet Se tiltaksplan
Barnehageloven § 30 Politiattest, med forskrift	Barn blir utsatt for vold eller seksuelle overgrep.	4	2	8	Veiledning Regelverksgjennomgang	Fortsette med allerede innførte tiltak. + tilsyn	Barnehagemyndighet Se tiltaksplan
Barnehageloven §§ 31, 34, 35, 36, 37, 38 (jf. §§ 31-38, jf. §§ 7 og 53) Spesialpedagogisk hjelp, tegnspråkopplæring m.m	Barn får ikke den hjelpen de har rett på.	4	2	8	Veiledning Regelverksgjennomgang Årshjul for barn med spesialpedagogisk behov	Fortsette med allerede innførte tiltak.	Barnehagemyndighet Se tiltaksplan
Barnehageloven § 32 (jf. §§ 7 og 53) Samarbeid med barnets foreldre	At foreldre ikke har samtykket eller får mulighet til å uttale seg i saken/gjøre seg kjent med innholdet i den spesialpedagogiske hjelpen.	3	2	6	Veiledning Regelverksgjennomgang Årshjul for barn med spesialpedagogisk behov	Ingen nye tiltak, fortsette med allerede innførte tiltak.	Barnehagemyndighet Se tiltaksplan
Barnehageloven § 39 Barn med behov for alternativ og supplerende kommunikasjon (ASK)	At barn ikke får bruke alternativ og supplerende kommunikasjon. Barna ikke får et barnehagetilbud i tråd med lovverket.	4	3	12	Veiledning Regelverksgjennomgang	Fortsette med allerede innførte tiltak + iverksette.	Barnehagemyndighet Se tiltaksplan

Risiko område	Uønsket hendelser	Konsekvens	Sannsynlighet	Samlet risiko	Risikoreducerende tiltak		Ansvar for nye tiltak og dato for gjennomføring
					Dagens	Nye	
Barnehageloven § 41 Nulltoleranse og plikt til fremmede og forebyggende arbeid	At barn opplever krenkelser som utestengning, mobbing, vold, diskriminering og trakassering.	4	3	12	Veiledning Regelverksgjennomgang Kommunen sin veileder	Fortsette med allerede innførte tiltak + iverksette tilsyn ved bekymring.	Barnehagemyndighet Se tiltaksplan
Barnehageloven § 42 Aktivitetsplikt for å sikre at barnehagebarna har et trygt og godt psykososialt barnehagemiljø	At barnehagen unnlater å gripe inn ved mistanke om, eller kjennskap til at et barn ikke har et trygt og godt barnehagemiljø. Barnet vil fortsatt oppleve krenkelser som utestengning, mobbing, vold, diskriminering og trakassering.	4	3	12	Veiledning Regelverksgjennomgang Kommunen sin veileder	Fortsette med allerede innførte tiltak + iverksette tilsyn ved bekymring.	Barnehagemyndighet Se tiltaksplan
Barnehageloven § 43 Skjerpet aktivitetsplikt dersom en ansatt i barnehagen krenker et barn	At ansatte unnlater å gripe inn ved mistanke om, eller kjennskap til at en annen som arbeider i barnehagen utsetter et barn for krenkelser. At barn opplever krenkelser som utestengning, mobbing, vold, diskriminering og trakassering fra en ansatt i barnehagen.	4	3	12	Veiledning Regelverksgjennomgang	Fortsette med allerede innførte tiltak + iverksette tilsyn ved bekymring.	Barnehagemyndighet Se tiltaksplan
Barnehageloven § 44 (Forvaltningsloven §§ 13-13f) Taushetsplikt	At uvedkommende får tilgang til opplysninger som ansatte i barnehagen har fått om noens personlige forhold gjennom sitt arbeid i barnehagen.	4	2	8	Veiledning Regelverksgjennomgang	Fortsette med allerede innførte tiltak. Skriftlig tilsyn høst 2023.	Barnehagemyndighet Se tiltaksplan
Barnehageloven § 45 Opplysningsplikt til sosialtjenesten og den kommunale helse- og omsorgstjenesten	At familier og barn ikke får den hjelpen de trenger.	3	2	6	Veiledning Regelverksgjennomgang	Ingen nye tiltak, fortsette med allerede innførte tiltak.	Barnehagemyndighet Se tiltaksplan
Barnehageloven § 46 Opplysningsplikt til barnevernet	At barn blir utsatt for mishandling, mangler ved den daglige omsorgen eller alvorlig omsorgssvikt. At barn ikke kommer til undersøkelser eller behandling ved sykdom. At barn med nedsatt funksjonsevne/hjelpetrengende barn ikke får nødvendig behandling/opplæring. At barn blir/vil bli utsatt for menneskehandel.	5	2	10	Veiledning Regelverksgjennomgang	Ingen nye tiltak, fortsette med allerede innførte tiltak.	Barnehagemyndighet Se tiltaksplan

Risiko område	Uønsket hendelser	Konsekvens	Sannsynlighet	Samlet risiko	Risikoreducerende tiltak		Ansvar for nye tiltak og dato for gjennomføring
					Dagens	Nye	
Barnehageloven § 50 Helsekontroll av barn og personale	At forholdene ikke blir lagt til rette for barn med tanke på astma/allergier, fysisk og/eller psykisk funksjonsnedsettelse eller andre typer plager. At barn kan bli syke	4	2	8	Veiledning Regelverksgjennomgang	Ingen nye tiltak, fortsette med allerede innførte tiltak	Barnehagemyndighet Se tiltaksplan
Barnehageloven § 51 Øvingsopplæring	At barnehagen ikke får tilstrekkelig pedagogisk personale. At barna ikke får et barnehagetilbud i tråd med lovverket.	3	4	12	Veiledning Regelverksgjennomgang	Fortsette med allerede innførte tiltak.	Barnehagemyndighet Se tiltaksplan

Vedlegg 2: Tiltaksplan

Kommunale og private barnehager i Vågan kommune 2023-2025

Tema	Lov, forskrift	innhold	Form	Virksomhet	Tidspunkt	Ansvarlig	Risikovurdering Se forklaring
Hendelsesbasert tilsyn	Barnehageloven med forskrifter	Bekymringsmeldinger Klage på opptak Klage på pedagogisk innhold, sikkerhet, personale, Klage på andre forhold Avvik/ulykker	Skriftlig tilsyn Stedlig tilsyn	Barnehage Virksomhetsleder/styrer	Ved behov	Kommunalsjef oppvekst/ Skole- og barnehagefaglig rådgiver	 Risiko vil variere
Årsmelding Pr. 15.12.	Barnehageloven bl.a. §§ 14, 15, 20, 24, 25, 26, 31, 37, 38, 53 med forskrifter	Styrers innrapportering av barnehagen og barnehagens drift: Godkjenning, Foreldrebetaling, Antall barn, Forskrift om pedagogisk bemanning og dispensasjon, Barn med særlige behov, Tilsyn	Sjekk av registrerte data i BASIL(Årsmelding Udir) Veiledning Eventuelt skriftlig tilsyn	Alle barnehager Virksomhetsleder/styrer Den enkelte barnehage kontaktes ved avvik på regelverket	Årlig desember/ januar	Skole- og barnehagefaglig rådgiver	 Risiko vil variere
Barnehagetilsyn	Barnehageloven bl.a. §§ 4, 5, 7, 17, 20, 24, 25, 26, 30, 44, 45, 46, 50, 51 med forskrifter	Sjekke at opplysninger ang. barnehagens drift er i samsvar med godkjenning, sjekk av barnehageeiers plikter i hht loven	Styrers egenerklæring Reflex Veiledning Eventuelt skriftlig tilsyn	Alle barnehager Virksomhetsleder/styrer Den enkelte barnehage kontaktes ved avvik på regelverket	Årlig Mai	Skole- og barnehagefaglig rådgiver	 Risiko vil variere
Barnehagens formål, innhold og læringsmiljø	Barnehageloven § 1 Formål, § 2 Innhold, Forskrift om rammeplanen	Barnehagen som pedagogisk virksomhet - barnehagens kompetanseplan/ kompetanseutvikling	Veiledning Agenda på ledermøter «Aksjons» arbeid i enhetene	Alle barnehager	Hvert andre år, høst -23	Skole- og barnehagefaglig rådgiver	 Sannsynlig Alvorlig
	Barnehageloven § 1 Formål, § 2 Innhold, Forskrift om rammeplanen	Barnehagen som pedagogisk virksomhet - barnehagens språkmiljø	Veiledning Agenda på ledermøter «Aksjons» arbeid i enhetene	Alle barnehager	Årlig Vår 2024	Skole- og barnehagefaglig rådgiver	 Sannsynlig Svært alvorlig
Barns medvirkning	Barnehageloven § 3	Barns rett til medvirkning og hensynet til barnets beste	Regelverksgjennomgang/ veiledning Skriftlig/stedlig tilsyn – ved behov	Alle barnehager Barnehager valgt på bakgrunn av risikovurdering	Årlig november	Skole- og barnehagefaglig rådgiver	 Sannsynlig Alvorlig – Svært alvorlig

Samarbeid barnehage – skole	Barnehageloven § 2a	Plikt til å samarbeide med skolen om overgangen fra barnehage til skole	Regelverksgjennomgang/ veiledning	Alle barnehager	Årlig November og mars	Skole- og barnehagefaglig rådgiver	Lite sannsynlig Alvorlig
Internkontroll i barnehagen	Barnehageloven § 9	Internkontroll for å sikre at kravene i barnehageloven og forskriftene følges.	Regelverksgjennomgang/ veiledning Skriftlig/stedlig tilsyn ved behov	Alle barnehager Barnehager valgt på bakgrunn av risikovurdering	Årlig mai Tilsyn - juni	Skole- og barnehagefaglig rådgiver	Sannsynlig Svært alvorlig
Samordnet opptak	Barnehageloven § 17 med forskrift	Legge til rette for en samordnet opptaksprosess Barnehagene skal samarbeide om opptak av barn	Veiledning, sjekke/sikre i opptak Sjekke vedtekter	Alle barnehager	Årlig ved hovedopptak mars t.o.m. mai	Skole- og barnehagefaglig rådgiver	Sannsynlig Alvorlig
Prioritet ved opptak	Barnehageloven § 18 med forskrift	Barn med nedsatt funksjonsevne, barn med vedtak etter Lov om barneverntjenester har rett til prioritet	Veiledning, sjekke/sikre i opptak Sjekke vedtekter	Alle barnehager	Årlig ved hovedopptak april/mai	Skole- og barnehagefaglig rådgiver	Svært lite sannsynlig Alvorlig
Foreldre-betaling	Barnehageloven § 20 med forskrifter	Foreldrebetaling Søskenmoderasjon Inntektsgradering maksimalgrense	Regelverksgjennomgang/ veiledning Sjekk av registrerte data i BASIL og	Alle barnehager	Årlig september Januar Mai	Skole- og barnehagefaglig rådgiver	Lite sannsynlig Alvorlig
Styrer	Barnehageloven § 24 med forskrifter	Forsvarlig pedagogisk og administrativ ledelse Utdanning som barnehagelærer eller annen barnehagefaglig og pedagogisk utdanning Dispensasjon	Regelverksgjennomgang/ veiledning Sjekk av registrerte data i BASIL – Dispensasjon	Alle barnehager	Årlig Oktober Desember Mai	Skole- og barnehagefaglig rådgiver	Lite sannsynlig Alvorlig
Pedagogisk bemanning	Barnehageloven § 25 med forskrifter	Utdanning som barnehagelærer eller annen treårig pedagogisk utdanning med videreutdanning i barnehagepedagogikk Dispensasjon	Regelverksgjennomgang/ veiledning Sjekk av registrerte data i BASIL – Dispensasjon	Alle barnehager	Årlig Oktober Desember Mai	Skole- og barnehagefaglig rådgiver	Sannsynlig Alvorlig
Grunn-bemanning	Barnehageloven § 26 med forskrifter	Tilstrekkelig bemanning (gjeldende fra 01.08.2019)	Regelverksgjennomgang/ veiledning Sjekk av registrerte data i BASIL Dispensasjon	Alle barnehager	Årlig Oktober Desember Mai	Skole- og barnehagefaglig rådgiver	Sannsynlig Alvorlig

Krav om norskferdigheter	Barnehageloven § 27 med forskrifter	Krav om norskferdigheter for å bli ansatt i barnehage	Regelverksgjennomgang/veiledning	Alle barnehager	Årlig oktober	Skole- og barnehagefaglig rådgiver	Lite sannsynlig Alvorlig
Krav om norskferdigheter	Barnehageloven § 28 med forskrifter	Krav om norskferdigheter for personer med utenlandske yrkeskvalifikasjoner som styrer eller pedagogisk leder	Regelverksgjennomgang/veiledning	Alle barnehager	Årlig oktober	Skole- og barnehagefaglig rådgiver	Lite sannsynlig Alvorlig
Forbud mot bruk av klesplagg som helt eller delvis dekker ansikt	Barnehageloven § 29	Personer som er fast ansatt eller utfører pedagogisk arbeid i barnehagen skal ikke bruke klesplagg som helt eller delvis dekker ansiktet i arbeidstiden	Regelverksgjennomgang/veiledning	Alle barnehager	Årlig oktober	Skole- og barnehagefaglig rådgiver	Svært lite sannsynlig Alvorlig
Politiattest	Barnehageloven § 30 Med forskrift	Barnehagens dokumentasjon på foreviste politiattester for alle ansatte	Veiledning Skriftlig tilsyn	Alle barnehager	Hvert 4. år -neste 2023 okt.	Skole- og barnehagefaglig rådgiver	Lite sannsynlig Svært alvorlig
Spesial-pedagogisk hjelp	Barnehageloven Kapittel VII §§ 31,34, 35, 36, 38, med forskrifter, Forvaltningsloven	Rett til spesialpedagogisk hjelp Sakkyndig vurdering Vedtak om spesialpedagogisk hjelp Rett til skyss for barn med nedsatt funksjonsevne Rett til tegnspråkopplæring	Regelverksgjennomgang/veiledning	Alle barnehager	Årlig november	Skole- og barnehagefaglig rådgiver	Lite sannsynlig Svært alvorlig
Samarbeid med barnets foreldre – barn med rett til spesial-pedagogisk hjelp	Barnehageloven Kapittel VA § 32 Forvaltningsloven	Samtykke Rett til å gjøre seg kjent med innholdet i sakkyndig vurdering, Rett til å uttale seg, Tilbudet om spesialpedagogisk hjelp skal utformes i samarbeid med foreldrene	Regelverksgjennomgang/veiledning	Alle barnehager	Årlig november	Skole- og barnehagefaglig rådgiver	Lite sannsynlig Alvorlig
Barn med særlige behov	Barnehageloven Kapittel VA § 39 Forskrift om rammeplan	Barn med behov for alternativ og supplerende kommunikasjon (ASK) Barnehagens plan for implementering i det allmennpedagogiske tilbudet	Regelverksgjennomgang/veiledning	Alle barnehager	Årlig november	Skole- og barnehagefaglig rådgiver	Sannsynlig Svært alvorlig

Psykososialt barnehage-miljø	Barnehageloven § 41	Nulltoleranse og forebyggende arbeid	Regelverksgjennomgang/ veiledning Skriftlig/stedlig tilsyn	Alle barnehager Barnehager valgt på bakgrunn av risikovurdering	Årlig juni Tilsyn; Januar 2024	Skole- og barnehagefaglig rådgiver	 Sannsynlig Svært alvorlig
Psykososialt barnehage-miljø	Barnehageloven § 42	Plikt til å sikre at barnehagebarna har et trygt og godt psykososialt barnehagemiljø (aktivitetsplikt)	Regelverksgjennomgang/ veiledning Skriftlig/stedlig tilsyn	Alle barnehager Barnehager valgt på bakgrunn av risikovurdering	Årlig juni Tilsyn; Januar 2024	Skole- og barnehagefaglig rådgiver	 Sannsynlig Svært alvorlig
Psykososialt barnehage-miljø	Barnehageloven § 43	Skjerpet aktivitetsplikt dersom en som arbeider i barnehagen, krenker et barn	Regelverksgjennomgang/ veiledning Skriftlig/stedlig tilsyn	Alle barnehager Barnehager valgt på bakgrunn av risikovurdering	Årlig juni Tilsyn; Januar 2024	Skole- og barnehagefaglig rådgiver	 Sannsynlig Svært alvorlig
Taushetsplikt	Barnehageloven § 44	Forvaltningsloven §§ 13 til 13 f	Regelverksgjennomgang/ veiledning Skriftlig tilsyn	Alle barnehager	Årlig juni Tilsyn okt 2023	Skole- og barnehagefaglig rådgiver	 Lite sannsynlig Svært alvorlig
Opplysnings-plikt	Barnehageloven § 45	Opplysningsplikt til sosialtjenesten og den kommunale helse- og omsorgstjenesten	Regelverksgjennomgang/ veiledning	Alle barnehager	Årlig april	Skole- og barnehagefaglig rådgiver	 Lite sannsynlig Alvorlig
Opplysnings-plikt	Barnehageloven §46	Opplysningsplikt til barnevernet	Regelverksgjennomgang/ veiledning	Alle barnehager	Årlig april	Skole- og barnehagefaglig rådgiver	 Lite sannsynlig Dødsfall, og eller svært alvorlig. Katastrofalt.
Helsekontroll	Barnehageloven § 50	Helsekontroll av barn og personale	Regelverksgjennomgang/ veiledning	Alle barnehager	Årlig september	Skole. Og barnehagefaglig rådgiver	 Lite sannsynlig Svært alvorlig
Øvings-opplæring	Barnehageloven § 51	Barnehagens eier plikter å stille barnehagen til disposisjon for øvingsopplæring	Regelverksgjennomgang/ veiledning Skriftlig tilsyn	Alle barnehager Skriftlig tilsyn	Årlig Tilsyn: april 2024	Skole- og barnehagefaglig rådgiver	 Svært lite sannsynlig Mindre alvorlig

Vedlegg 3: Planlagte tilsyn i periode 2023-2025

Ikke velg tilsyn så lang periode i forvegen – løpende risikovurdering. Flere ledd i denne planen.

Tema	Lov om barnehage med forskrifter	Stedlig	Skriftlig	Barnehage	tidspunkt	Ansvar for utføring av tilsyn
Taushetsplikten	§ 44		x	Alle private og kommunale	Høst 2023	Skole- og barnehagefaglig rådgiver
Krav om politiattest	§ 30		x	Alle private og kommunale	Høst 2023	Skole- og barnehagefaglig rådgiver
Samarbeidsutvalg og foreldreråd	§ 4		x	Alle private og kommunale	Høst 2023	Skole- og barnehagefaglig rådgiver
Øvingsopplæring	§ 51		x	Alle private og kommunale		Skole- og barnehagefaglig rådgiver
Psykososialt barnehagemiljø	§ 42	x		Kabelvåg barnehage Osanstua barnehage Svolvær barnehage Knutvika barnehage Gimsøy barnehage		Skole- og barnehagefaglig rådgiver

Vedlegg 4: Årshjul Veiledning/Regelverksamling

Gjennomføres	Tema/område Knyttet opp mot barnehageloven m/forskrifter	Metode: hvordan gis veiledning fra barnehagemyndigheten
August	§§ 7,10,14,15 og 53 Informeres om: eiers plikter, lovverk, forskrifter, tilsyn, planverk og hvor man kan finne informasjon og planverk. Vågan kommunes hjemmeside, Statsforvalter osv.	Årlig felles informasjonsmøte til barnehageeiere og styrere
September	§ 4 Foreldresamarbeid, foreldreråd og samarbeidsutvalg §§ 50 og 51 Helsekontroll og Øvingsopplæring	Informasjon ut pr. e-post til styrer. Styrernettsamlinger
Oktober	§ 1 Formål. § 2 Barnehagens innhold §§ 24,25,26,27,28 og 29 Bemanning og kompetanse § 20 Foreldrebetaling	Informasjon ut pr. e-post til styrer. Styrernettsamlinger
	§ 20 Foreldrebetaling og tilskuddsordninger	Årlig felles informasjonsmøte til barnehageeiere og styrere
November	§ 3 Barns rett til medvirkning og hensynet til barnets beste § 14 – kun private barnehager Kap. VII : Spesialpedagogisk hjelp, tegnspråkopplæring m.m.	Informasjon ut pr. e-post til styrer. Styrernettsamlinger
Desember	Årsmelding – BASIL Brukerundersøkelsen til Udir § 14,15,20,24,25,26,31,37,38 og 53 m/ forskrift	Eier/styrer/Enhetsleder har ansvar for gjennomføring Barnehagemyndigheten gir informasjon om regleverkt for gjennomføring via epost og nettverkssamling
Januar	Kap. V Spesialpedagogisk hjelp, Barn med nedsatt funksjonsevne § 2a Samarbeid barnehage/skole	Nettverkssamlinger m/representanter også fra skole
Februar	§§ 12, 13 og Samordnet opptaksprosess og prioritet ved opptak	Nettveksamlinger styrer
Mars	§ 19 Politiattest § 2a Samarbeid barnehage/skole	Informasjon ut pr epost
April	§ 17 Styrer, § 18 Øvrige personale – søknad om dispensasjon §§ 45 og 46 Opplysningsplikt	Nettverkssamlinger styrer
Mai	§ 15 Foreldrebetaling § 9 Internkontroll §§ 24,25 og 26 Bemanning	Nettverkssamling styrere og epost informasjon ut til barnehagestyrere/eiere
Juni	§§ 41,42,43 Psykososialt barnehagemiljø § 44 Taushetsplikt	E-post informasjon ut til barnehagestyrere/eiere
Juli		

Vedlegg 5: Kontrollskjema

Hjemmelsgrunnlag	Kontrollspørsmål	Undersøkellesmetode	Bevisvurdering
Det rettslige grunnlaget for det kravet som stilles.	Svaret på kontrollspørsmålene leder til konklusjonen på om det foreligger lovbrudd eller ikke	Kilder til informasjon for vurdering av om det foreligger lovbrudd.	Hva skal til for at det foreligger lovbrudd.

Vedlegg 6: Egenvurderingsskjema

Spørsmål som skal vurderes og besvares	JA / NEI	*Vurdering av situasjonen ved tilsynsobjekt/undersøkelsesobjekt – begrunnelse for svar i forrige kolonne.	Dokumentasjon, hendelser, redegjørelser o.l. som kan bekrefte/underbygge svar.

Vedlegg 7: Reflex

<https://reflex.udir.no/Egenvurdering>

Bruk Udir sine nettsider, der vil det til enhver tid finnes oppdatert skjema.