



# AREALREGNSKAP FOR KABELVÅG

# INNHOOLD

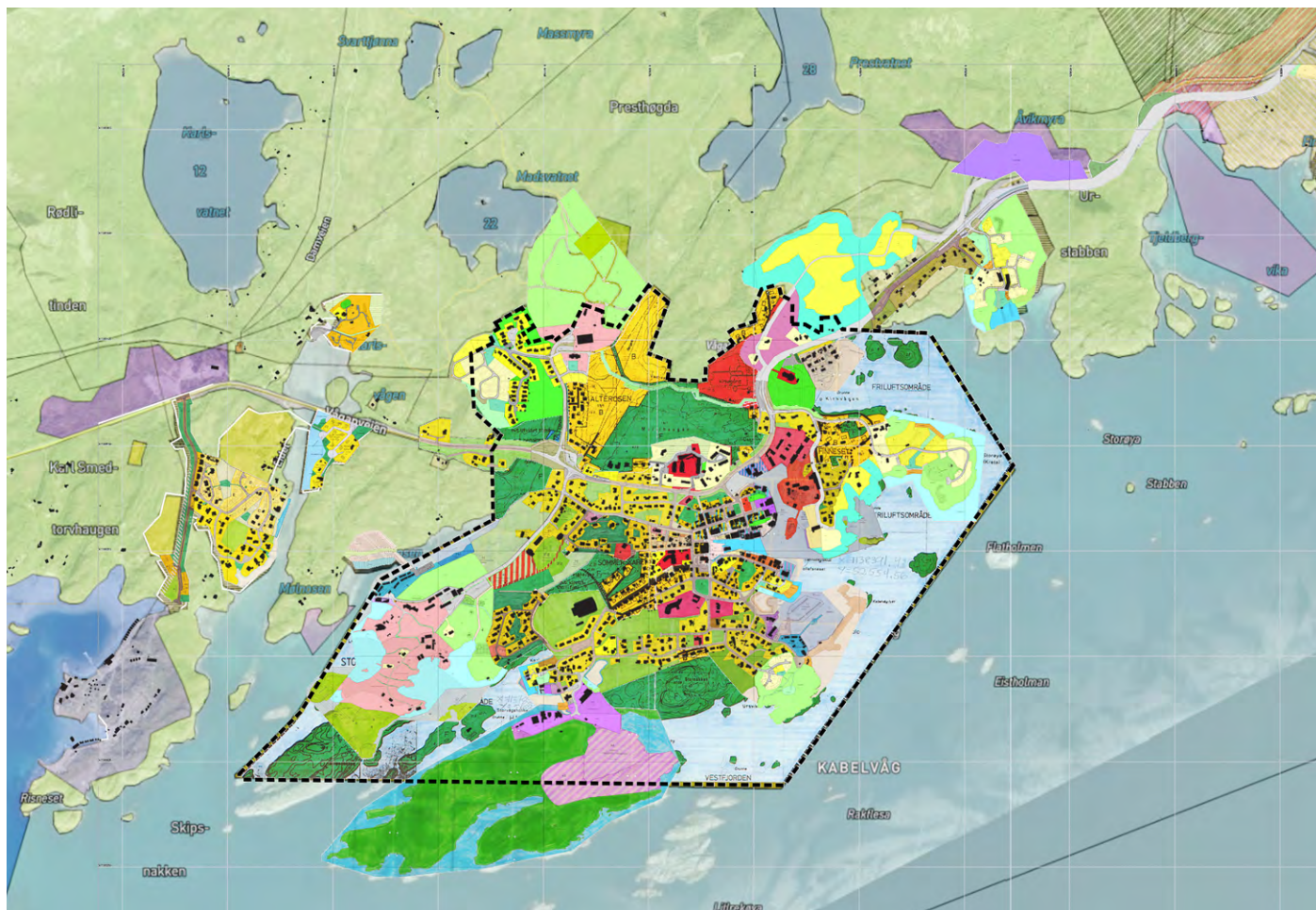
Arealregnskapet for Kabelvåg er et kunnskapsgrunnlag og arbeidsdokument i planprosessen mot ny kommune- delplan for området. Arealregnskapet beskriver nåværen- de arealforvaltning i Kabelvåg-området. Det gir også en demografisk oversikt på befolkningen i Vågan og Kabel- våg, inkludert estimer for befolkningsutviklingen i årene fremover.

|                             |         |
|-----------------------------|---------|
| 1 PLANOVERSIKT              | 3 - 5   |
| 2 DAGENS AREALBRUK          | 6 - 10  |
| 3 BEFOLKNINGSUTVIKLING      | 11 - 13 |
| 4 NYTT PLANOMRÅDE           | 14 - 15 |
| 5 AREALER NY KOMMUNEDELPLAN | 16 - 25 |



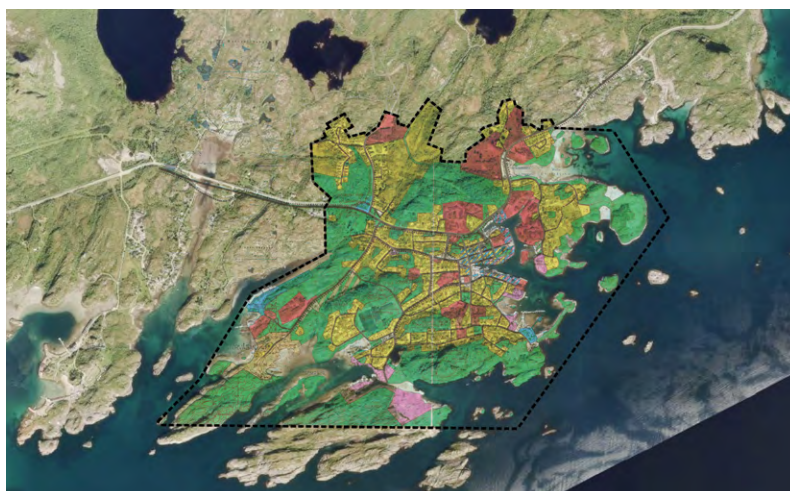
# 1 Planoversikt

Overordnet er arealbruken for Kabelvågområdet primært regulert i kommunedelplanen for Kabelvåg fra 1993. For områdene utenfor planavgrensningen til kommunedelplanen er det kommuneplanens arealdel vedtatt i 2017 som gjelder. Det er i tillegg utarbeidet detaljreguleringer på privat initiativ vedtatt av kommunestyret som fastsetter annen arealbruk enn det kommunedelplanen for Kabelvåg i sin tid regulerte. Illustrasjonen under viser en sammensetting av gjeldene arealplan, kommunedelplanen og detaljreguleringer for Kabelvåg med omegn.



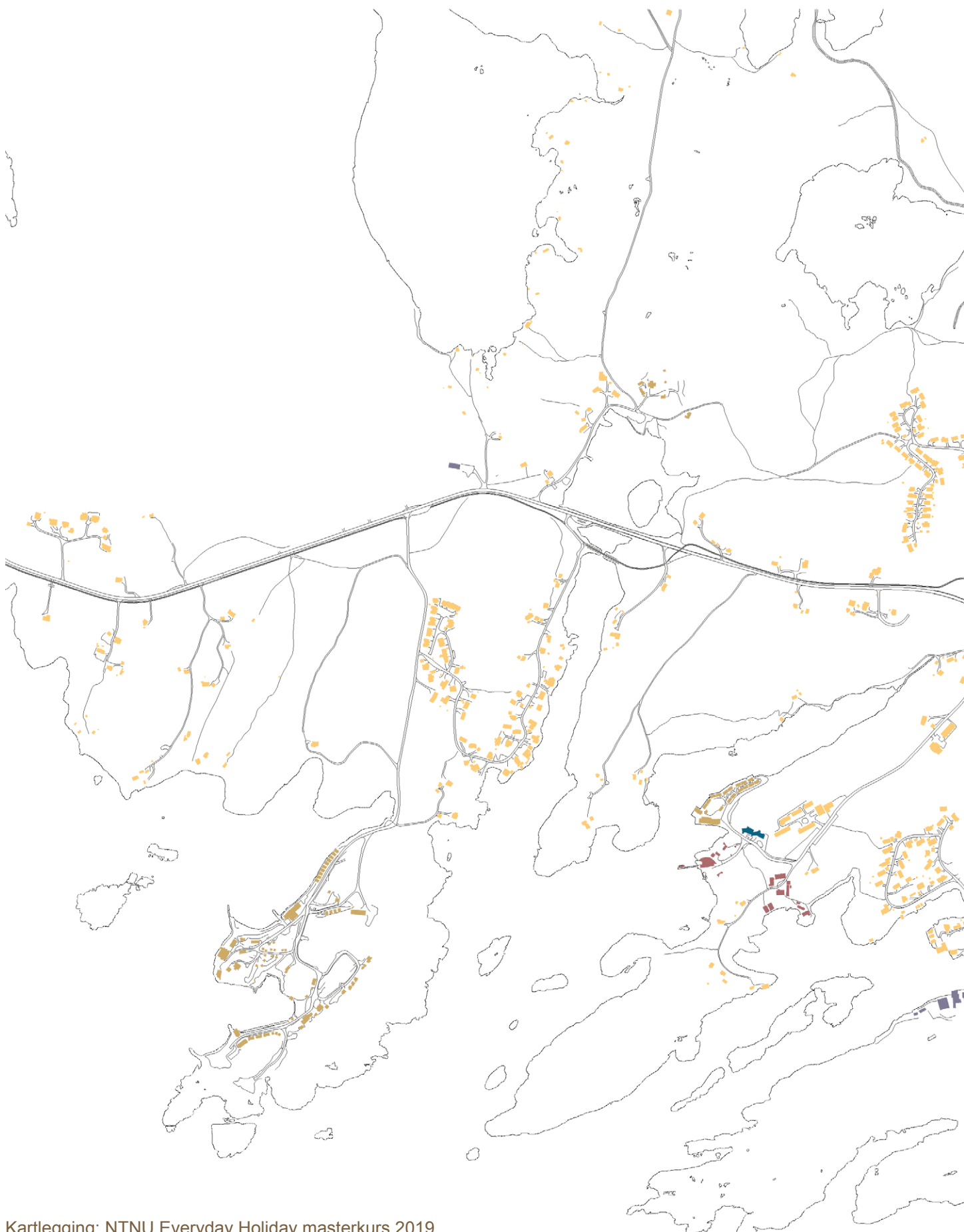
| Nøkkeltall for Kabelvåg |                     |
|-------------------------|---------------------|
| Planområde KDP93        | 2900 dekar          |
| Bosatte                 | Rundt 1900 personer |
| Arbeidsplasser          | Mellom 700 - 800    |

Planavgrensning KDP93

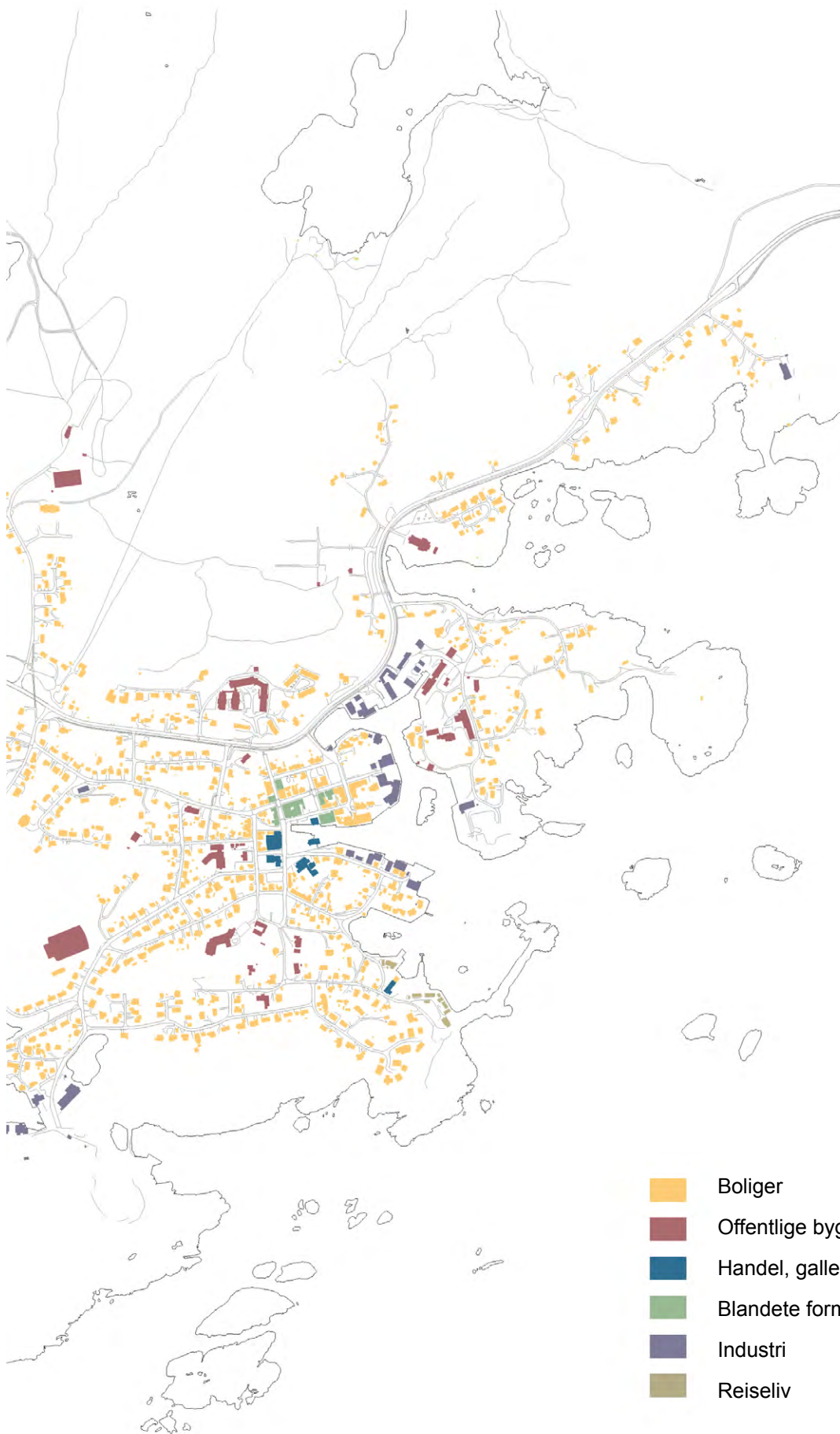


## 1.2 Fordeling av funksjoner i Kabelvågområdet

---

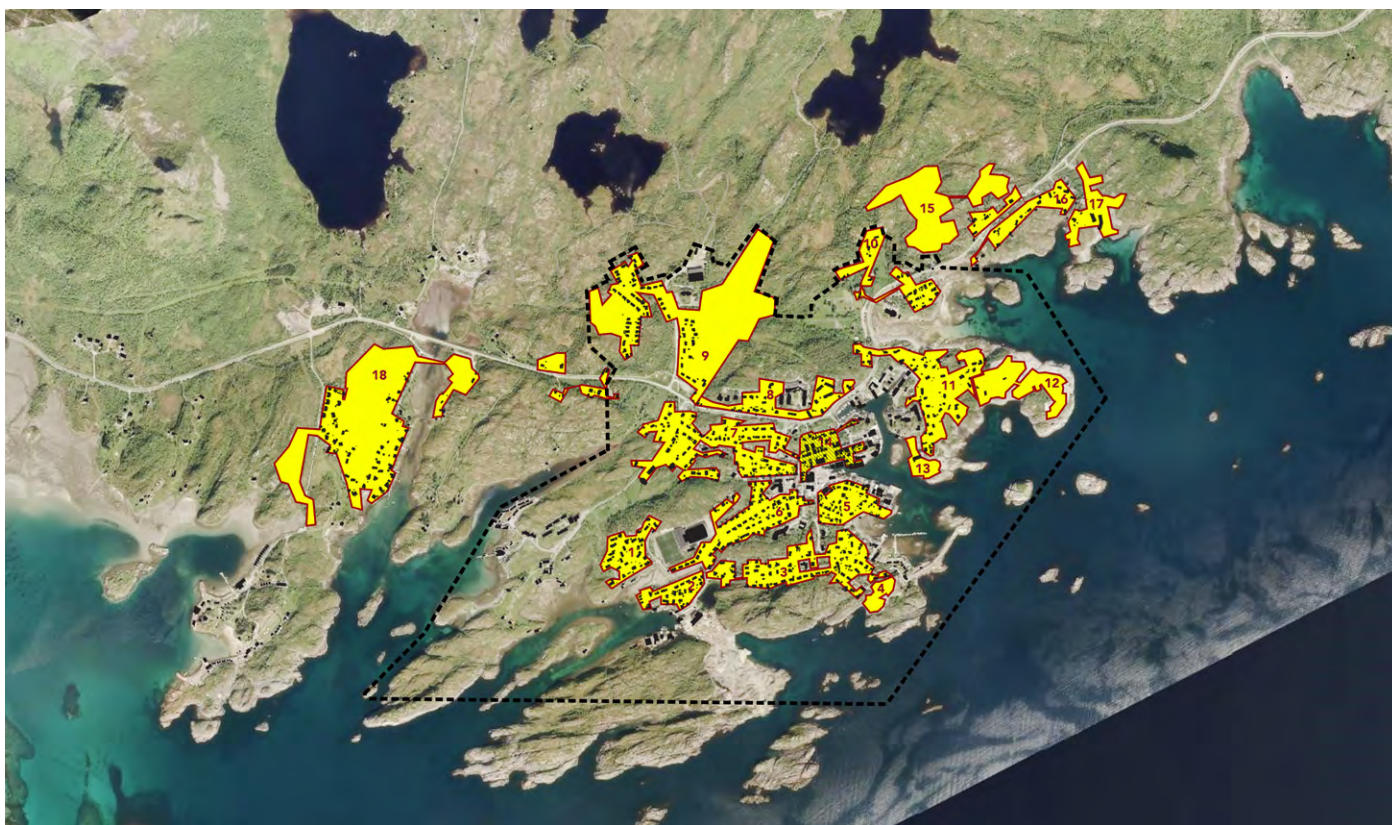






## 2 Arealer

### 2.1 Boligområder



| Boligformål                           |                               |                   |  |
|---------------------------------------|-------------------------------|-------------------|--|
| 1                                     | Brurberget, småhusbebyggelse  | 35 dekar          | Bebygd: 27 enheter   Regulert: 27 enheter                                  |
| 2                                     | Kariosen, småhusbebyggelse    | 22 dekar          | Bebygd: 22 enheter   Regulert: 19 enheter                                  |
| 3                                     | Nakken, småhusbebyggelse      | 82 dekar          | Bebygd: 67 enheter   Regulert: 68 enheter                                  |
| 4                                     | Ursvika, småhusbebyggelse     | 8 dekar           | Bebygd: 11 enheter   Regulert: 12 enheter                                  |
| 5                                     | Tollerneset, småhusbebyggelse | 25 dekar          | Bebygd: 48 enheter   |
| 6                                     | Rækøyveien, småhusbebyggelse  | 61 dekar          | Bebygd: 71 enheter   Regulert: 72 enheter                                  |
| 7                                     | Villaveien, småhusbebyggelse  | 97 dekar          |  |
| 8                                     | Marithaugen, småhusbebyggelse | 40 dekar          | Bebygd: 31 enheter   Regulert: 33 enheter                                  |
| 9                                     | Ungdomsskoleveien,            | 170 dekar         |  |
| 10                                    | Kirkvågen, småhusbebyggelse   | 25 dekar          | Bebygd: 23 enheter   |
| 11                                    | Finneset, småhusbebyggelse    | 61 dekar          | Bebygd: 40 enheter   |
| 12                                    | Kreta, småhusbebyggelse       | 36 dekar          | Bebygd: 24 enheter   |
| 13                                    | Prestskeia                    | 11 dekar          | Ubebygd (Tønnefabrikken)   |
| 14                                    | Sentrum, kvartalsbebyggelse   | 26 dekar          |  |
| <b>Totalt for planområdet i KDP93</b> |                               | <b>699 dekar</b>  | <b>Ca. 24% av planområdet er avsatt til boligformål</b>                    |
| 15                                    | Prestvannet                   | 67 dekar          | Ubebygd  |
| 16                                    | Åvika vest                    | 45 dekar          | Bebygd: 19 enheter   |
| 17                                    | Åvika øst                     | 28 dekar          |  |
| 18                                    | Eidet                         | 190 dekar         |  |
| <b>Totalt for Kabelvågområdet</b>     |                               | <b>1029 dekar</b> | <b>Ca. 32% av boligformålene i Kabelvågområdet er avsatt utenfor KDP93</b> |



| Boligformål ubebygde deler         |                          |                  |  |
|------------------------------------|--------------------------|------------------|--|
| 9                                  | Alterosen og ungdomskola | 95 dekar         |  |
| 12                                 | Kreta                    | 15 dekar         |  |
| 13                                 | Prestskeia               | 11 dekar         |  |
| 15                                 | Prestvannet              | 67 dekar         |  |
| 17                                 | Åvika                    | 5 dekar          |  |
| 18                                 | Eidet                    | 48 dekar         |  |
| <b>Avsatt areal som er ubebygd</b> |                          | <b>242 dekar</b> | <b>23% av alle boligformålene som er avsatt står ubebygd</b> |

## 2.2 Næringsområder



| Næringsformål / industri              |               |                  |  |
|---------------------------------------|---------------|------------------|--|
| 1                                     | Rækøya        | 119,5 dekar      |  |
| 2                                     | Smedvika      | 3 dekar          |  |
| 3                                     | Lorentzen     | 3,8 dekar        |  |
| 4                                     | Kabelvåg auto | 4 dekar          |  |
| <b>Totalt for planområdet i KDP93</b> |               | <b>133 dekar</b> | <b>Ca. 4,5% av planområdet er avsatt næringsformål / industri</b>            |
| 5                                     | Rødlimyra     | 94 dekar         |  |
| 6                                     | Åvikmyra      | 77 dekar         |  |
| <b>Totalt for Kabelvågområdet</b>     |               | <b>304 dekar</b> | <b>Ca. 56% av næringsformålene i Kabelvågområdet er avsatt utenfor KDP93</b> |

## 2.3 Tjenesteyting, idrettsanlegg og gravlund

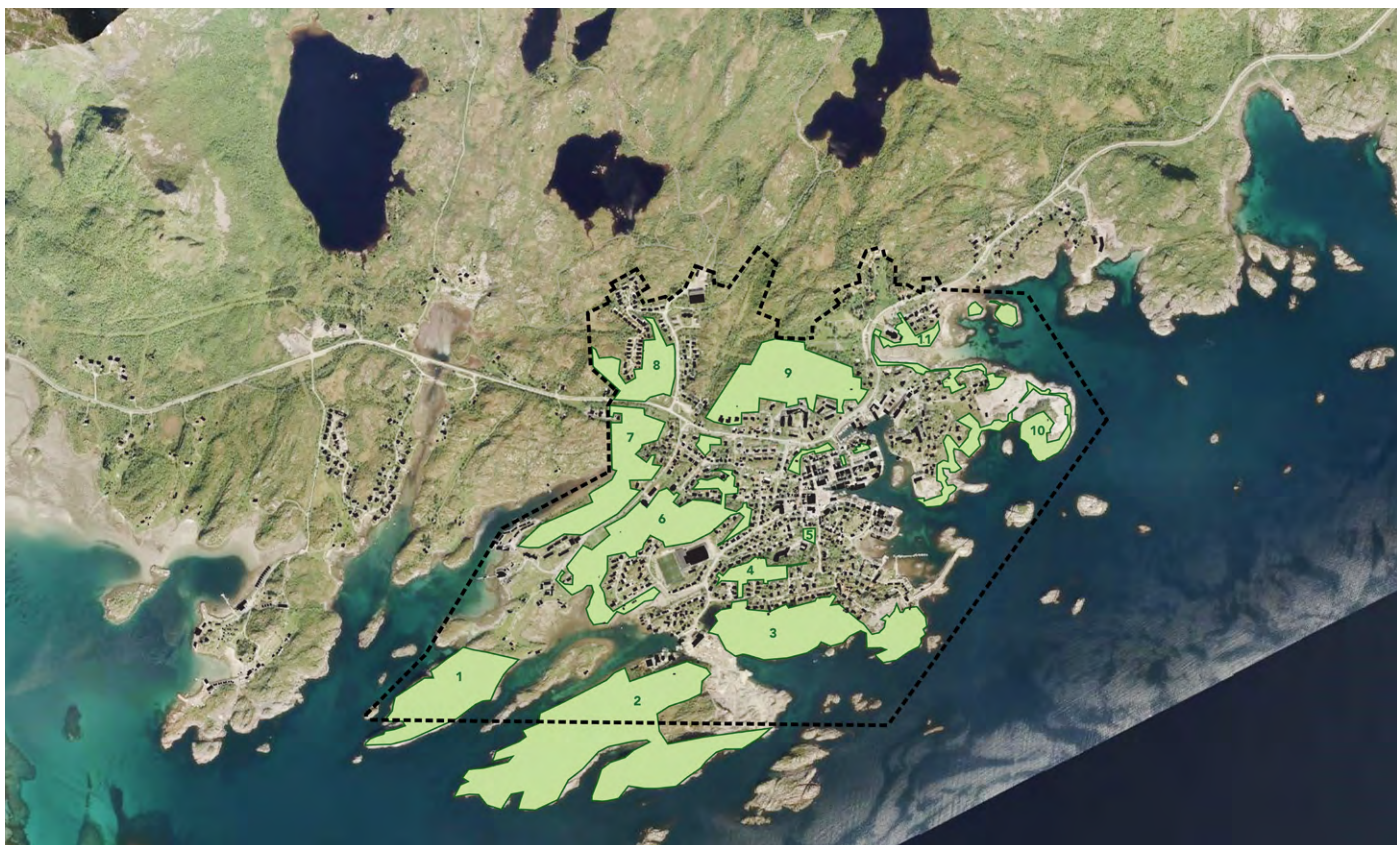


| Offentlig tjenesteyting               |                                  |                    |  |
|---------------------------------------|----------------------------------|--------------------|--|
| 1                                     | Storvågan - SKREI                | 91 dekar           |  |
| 2                                     | Kabelvåg kunst- og filmfag-skole | 10 dekar           |  |
| 3                                     | Kabelvåg barneskole              | 5 dekar            |  |
| 4                                     | Sorenskriveren                   | 4 dekar            |  |
| 5                                     | Barnehager                       | 4 dekar            |  |
| 6                                     | Marithaugen sykehjem             | 8,5 dekar          |  |
| 7                                     | Kystverket                       | 17 dekar           |  |
| 8                                     | Lofoten Folkehøgskole            | 20 dekar           |  |
| 9                                     | Kabelvåg oppvekstsenter          | 30 dekar           |  |
| <b>Totalt for planområdet i KDP93</b> |                                  | <b>189,5 dekar</b> | <b>Ca. 6,5% av planområdet er avsatt offentlig tjenesteyting</b> |

| Andre områder / formål |                   |                  |   |
|------------------------|-------------------|------------------|---|
| 10                     | Grav- og urnelund | 46 dekar         |   |
| 11                     | Idrettsanlegg     | 25 dekar         |   |
| 12                     | Nyvågar           | 16,6 dekar       | Fritids- og turistformål                            |
| 13                     | Statsbuene        | 5,6 dekar        | Fritids- og turistformål                            |
| 14                     | Sjø, havn         | 821 dekar        |   |
| <b>Totalt</b>          |                   | <b>914 dekar</b> |   |
|                        | Mølnosen          | 25 dekar         | Fritidsbebyggelse (reelt: fritids- og turistformål) |
|                        | Ørsvågvær         | 154 dekar        | Fritids- og turistformål                            |



## 2.4 Grøntstruktur



| Grøntstruktur                         |                  |                  |  |
|---------------------------------------|------------------|------------------|--|
| 1                                     | Skippsnakken     | 90 dekar         |  |
| 2                                     | Rækøya           | 230 dekar        |  |
| 3                                     | Stornakken       | 110 dekar        |  |
| 4                                     | Breidablikk      | 15 dekar         |  |
| 5                                     | Sentrum          | 25 dekar         | Parker, mm.  |
| 6                                     | Langhaugen       | 116 dekar        |  |
| 7                                     | Alterosen        | 89 dekar         |  |
| 8                                     | Markveien        | 44 dekar         |  |
| 9                                     | Marithaugen      | 108 dekar        |  |
| 10                                    | Finneset - Kreta | 47 dekar         |  |
| 11                                    | Kjerkvågen       | 11 dekar         |  |
| <b>Totalt for planområdet i KDP93</b> |                  | <b>885 dekar</b> | <b>Ca. 30% av planområdet er avsatt til grønntstruktur (friluftsområder, LNF, osv)</b> |

| Arealfordeling – oppsummert |                     |                   |   |
|-----------------------------|---------------------|-------------------|---|
|                             | Bebygd              | Ubebygd           |   |
| Boligformål                 | 787 dekar           | 242 dekar         |   |
| Næringsformål               | 120 dekar           | 184 dekar         |   |
| Tjenesteyting               | 189,5 dekar         |                   |   |
| Grøntstruktur               | 5 dekar             | 880 dekar         |   |
| Idrettsanlegg               | 25 dekar            |                   |   |
| Gravlund                    | 25 dekar            | 21 dekar          |   |
| <b>Totalt</b>               | <b>1151,5 dekar</b> | <b>1327 dekar</b> | <b>426 dekar er regulert, men ikke bebygd når grønntstruktur og gravlund ikke er medregnet.</b> |

## 2.5 Samlet arealbruk og tetthet

Kommunedelplanen for Kabelvåg fra 1993 regulerer et areal på 2900 dekar, hvor halvparten av planområdet er avsatt til en kombinasjon av boligområder og grøntområder. Det er også avsatt ulike offentlige formål, slik som sykehjem, museum, gravlund og idrettsanlegg. Tilsammen utgjør de offentlige formålene nærmere 200 dekar, mens næringsformålene utgjør rundt 130 dekar. Det er i tillegg avsatt flere områder til bebyggelse og anlegg utenfor planområdet. Totalt er det avsatt 1029 dekar til boligformål i Kabelvåg-området og av dette er 330 dekar utenfor planavgrensningen til kommunedelplanen. Av de 1029 dekarene med boligformål er omtrent 70% av arealene utbygd. Det er avsatt 426 dekar som kan bebygges, men som ikke er bebyggt enda. Av dette er rundt 240 dekar avsatt til boligbebyggelse og 180 dekar til næringsformål.



## Befolkningstetthet

| Kommune   | Tettsted    | Innbyggere i 2019 | Areal i km <sup>2</sup> | Innbyggere pr. km <sup>2</sup> |
|-----------|-------------|-------------------|-------------------------|--------------------------------|
| Vågan     | Kabelvåg    | 1920              | 1,14 km <sup>2</sup>    | 1684                           |
|           | Svolvær     | 4686              | 2,43 km <sup>2</sup>    | 1928                           |
|           | Henningsvær | 494               | 0,30 km <sup>2</sup>    | 1647                           |
| Sortland  | Sortland    | 5474              | 3,61 km <sup>2</sup>    | 1516                           |
| Vestvågøy | Leknes      | 3620              | 2,58 km <sup>2</sup>    | 1403                           |
|           | Gravdal     | 1640              | 1,27 km <sup>2</sup>    | 1291                           |
| Øksnes    | Myre        | 2081              | 1,71 km <sup>2</sup>    | 1217                           |



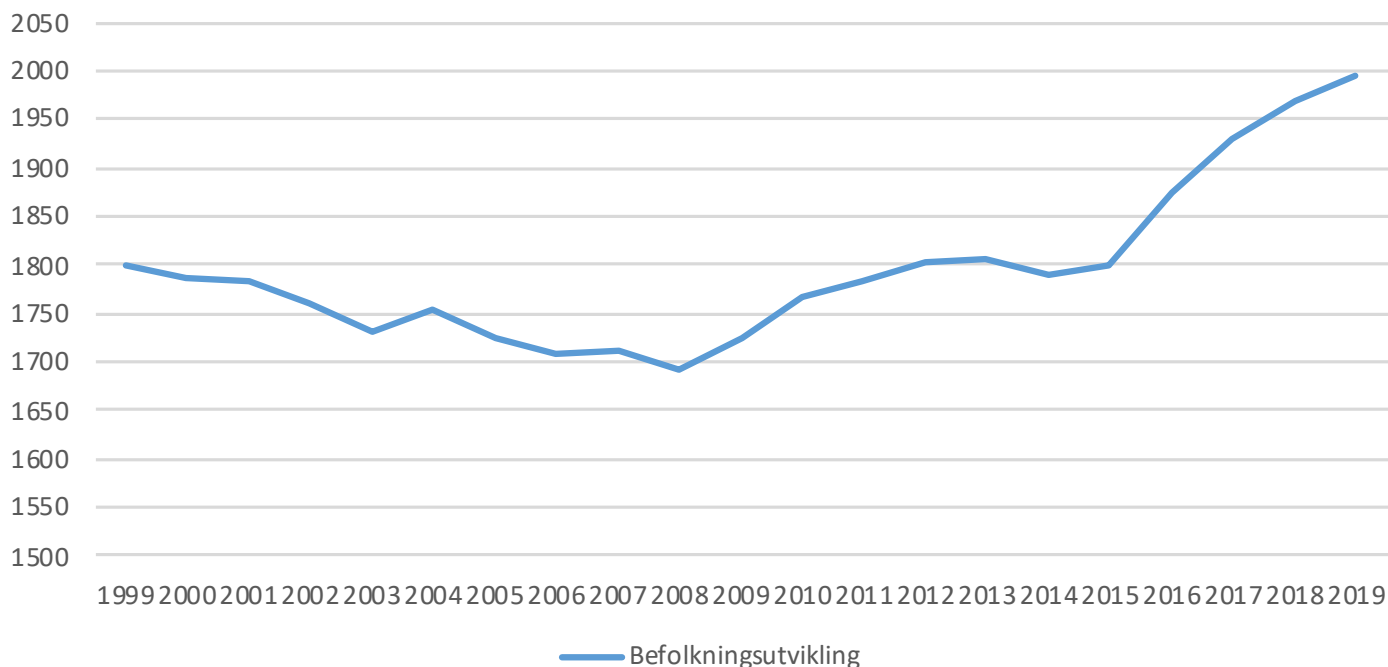
### 3 Befolkningsutvikling

#### 3.1 Befolkningsutvikling for Kabelvåg, 2009 – 2019 (SSB)

| 2009 | 2011 | 2012 | 2013 | 2014 | 2015 | 2016 | 2017 | 2018 | 2019 |
|------|------|------|------|------|------|------|------|------|------|
| 1726 | 1766 | 1782 | 1804 | 1807 | 1791 | 1801 | 1873 | 1929 | 1970 |
| -    | +40  | +16  | +22  | +3   | -10  | +10  | +72  | +56  | +41  |

I perioden 2009 - 2019 har befolkningstallet i Kabelvåg økt med 244 personer. Det er en gjennomsnittlig befolkningsvekst på nesten 25 personer i året over de 10 siste årene. Befolkningsutviklingen var i perioden 1999 - 2009 derimot negativ. Befolkningsveksten har dermed i en 20 års periode vært lavere med en økning på 170 personer totalt. Det gir en gjennomsnittlig befolkningsvekst på rundt 8 personer i året de siste 20 årene.

#### 3.2 Befolkningsutvikling for Kabelvåg, 1999 - 2019 (SSB)



#### 3.3 Befolknings sammensetning i Kabelvåg, 2011 og 2019 (SSB)

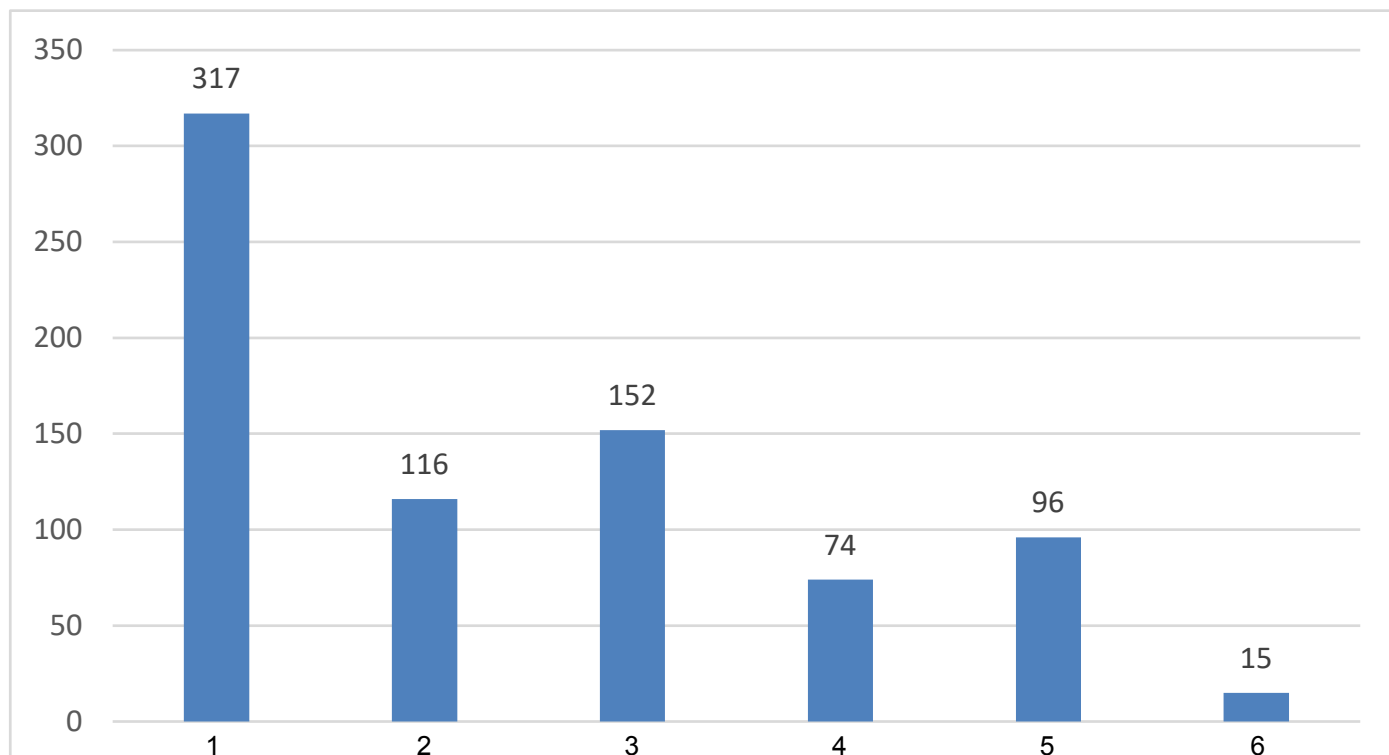
| År   | 0-5 | 6-15 | 16-19 | 20-24 | 25-29 | 30-49 | 50-59 | 60-66 | 67-69 | 70-79 | 80+ |
|------|-----|------|-------|-------|-------|-------|-------|-------|-------|-------|-----|
| 2011 | 125 | 215  | 100   | 105   | 94    | 454   | 249   | 162   | 60    | 108   | 105 |
| 2019 | 137 | 250  | 109   | 126   | 121   | 549   | 219   | 177   | 64    | 171   | 71  |

Sammenlignet med 2011 har det vært en positiv økning av flere barn og unge, samt voksne og yngre voksne i 2019. I gruppen 70-79 åringer har det også vært en betydelig økning på 63 personer fra 2011 til 2019.

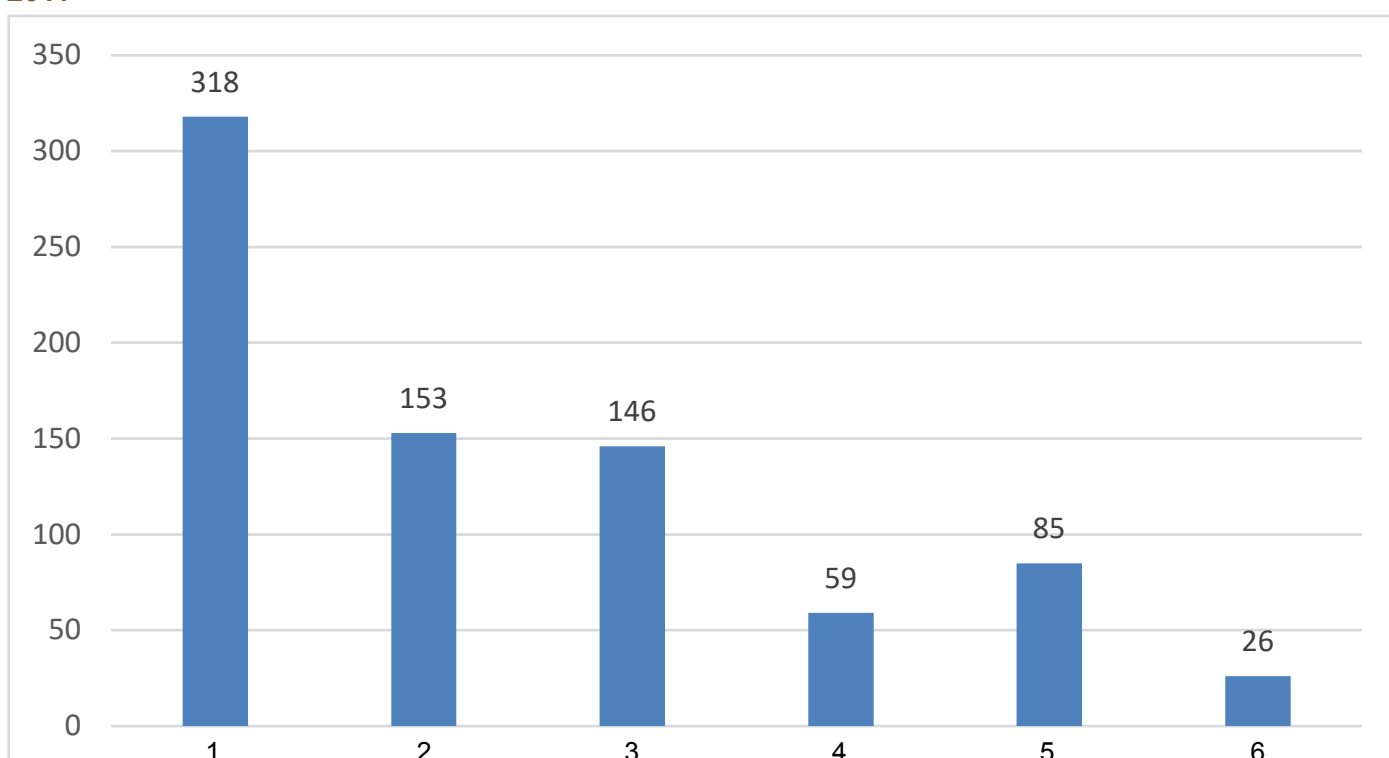
### 3.4 Husholdningstyper i Kabelvåg, 2001 og 2011 (SSB)

- 1 Aleneboende
- 2 Par uten hjemmeboende barn
- 3 Par med barn
- 4 Mor/far med barn
- 5 Enfamiliehusholdning med voksne barn
- 6 Flerfamiliehusholdning

2001



2011



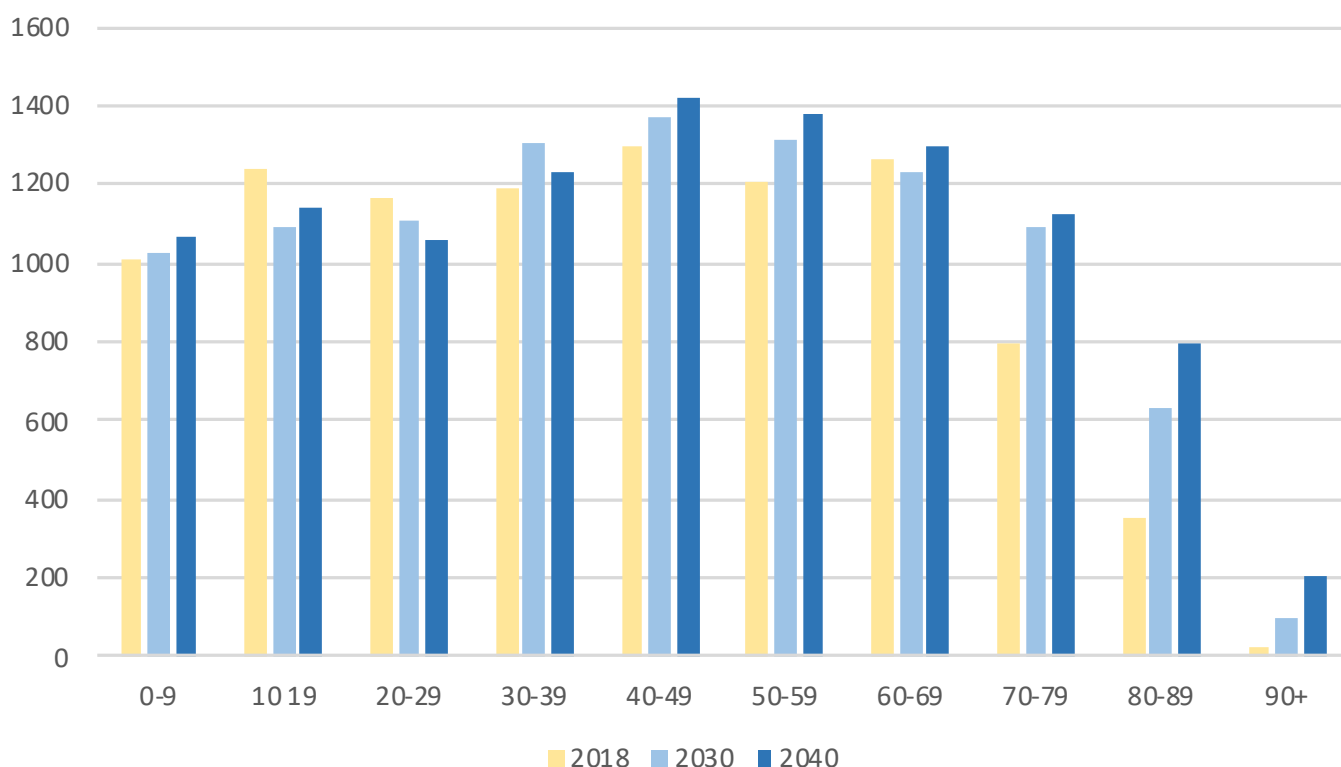


### 3.5 Befolkningsframskrivinger for Vågan (SSB)

| 2018       | 2040              |           |           |
|------------|-------------------|-----------|-----------|
| Registrert | Hovedalternativet | Lav vekst | Høy vekst |
| 9611       | 10700             | 10100     | 11600     |

Estimert befolkningsvekst på 20 – 95 personer årlig for Vågan kommune frem mot 2040.

### 3.6 Befolkningsframskrivinger for Vågan etter aldersgrupper, 2030 og 2040 (SSB)



Befolkningsframskrivingene fra SSB for middels nasjonal vekst (MMMM) anslår at størstedelen av befolkningsveksten vil være i den eldre og godt voksne befolkningen. Når det gjelder ungdom og yngre voksne vil det derimot være noe nedgang i denne aldersgruppen sammenlignet med dagens folkemengde.

Framskrivningene fra SSB kan benyttes til å planlegge hvilke boligtyper og bomiljø det er behov for å utvikle fremover. Både når det gjelder et behov som naturlig vil kunne oppstå, men også for å gjøre det mer attraktivt å flytte til Kabelvåg og Vågan.



## 4 Nytt planområde

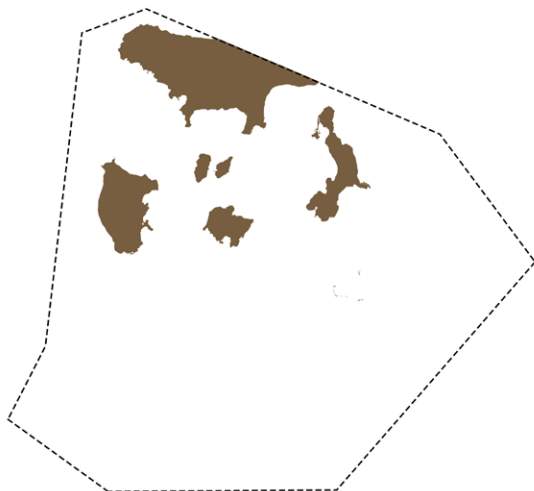


Planavgrensningen til kommunedelplan Kabelvåg foreslås avgrenset mot kommunedelplan Svolvær i øst. Mot vest avsluttes planområdet mellom Ørsvågvær og Ørsnes. Planen inkluderer i tillegg Kabelvågmarka i nord og tar med kraftstasjonen ved Store-Kongsvatn som det nordligste punktet i planen. Totalt er foreslått planområde rundt 15km<sup>2</sup>. Til sammenligning er gjeldene kommunedelplan for Kabelvåg 2,9km<sup>2</sup>.

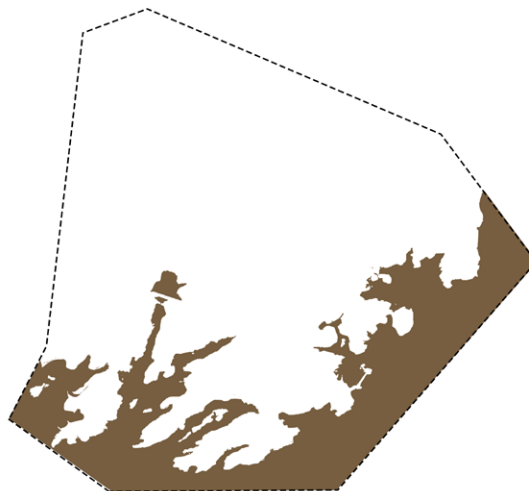


#### 4.1 Arealbruk innenfor planområdet

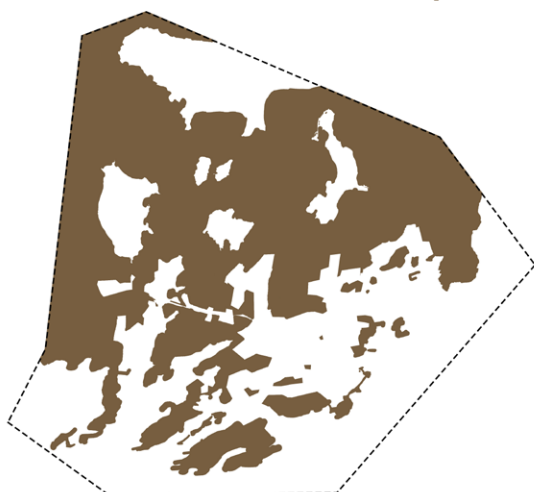
**Ferskvann**  
ca. 1,6 km<sup>2</sup>  
11% av planområdet



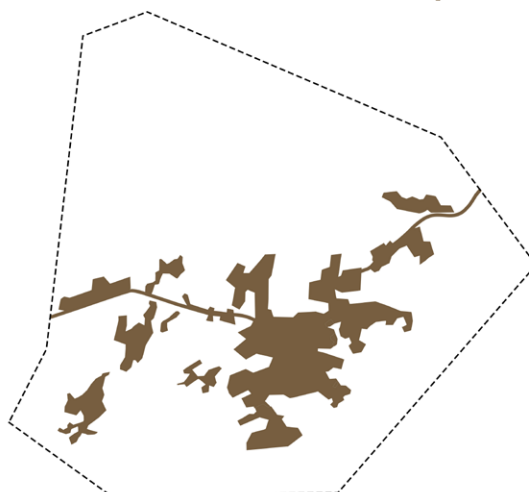
**Hav og holmer**  
ca. 3,8 km<sup>2</sup>  
25% av planområdet



**Grønnstruktur**  
ca. 7,6 km<sup>2</sup>  
51% av planområdet



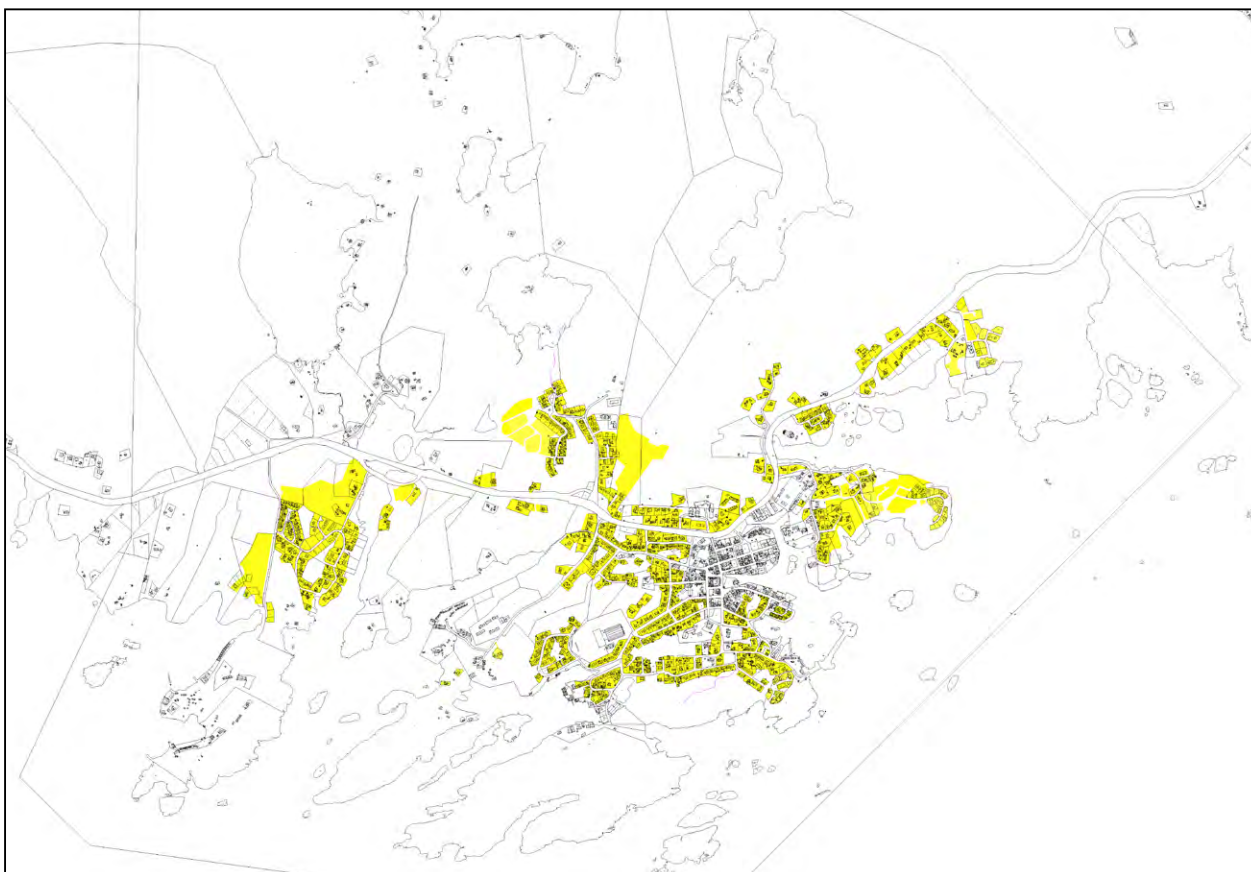
**Bebyggelse og anlegg**  
ca. 1,8 km<sup>2</sup>  
12% av planområdet



| Planområdet   |                            |                   |   |
|---------------|----------------------------|-------------------|---|
| Arealtyper    | Arealstørrelser            | Ubebygde regulert | Beskrivelse                               |
| Ferskvann     | 1,6 km <sup>2</sup>        |                   |   |
| Hav og holmer | 3,8 km <sup>2</sup>        |                   |   |
| Grønnstruktur | 7,6 km <sup>2</sup>        |                   | Kabelvågmarka utgjør ca 5 km <sup>2</sup> |
| Boligformål   | 1 km <sup>2</sup>          | 242 dekar         |   |
| Næringsformål | 0,3 km <sup>2</sup>        | 184 dekar         |   |
| Annet         | 0,5 km <sup>2</sup>        |                   | Tjenesteyting, idrett, turisme, etc       |
| <b>Totalt</b> | <b>ca 15km<sup>2</sup></b> |                   |   |

## 5 Arealer ny kommunedelplan

### 5.1 Boligområder

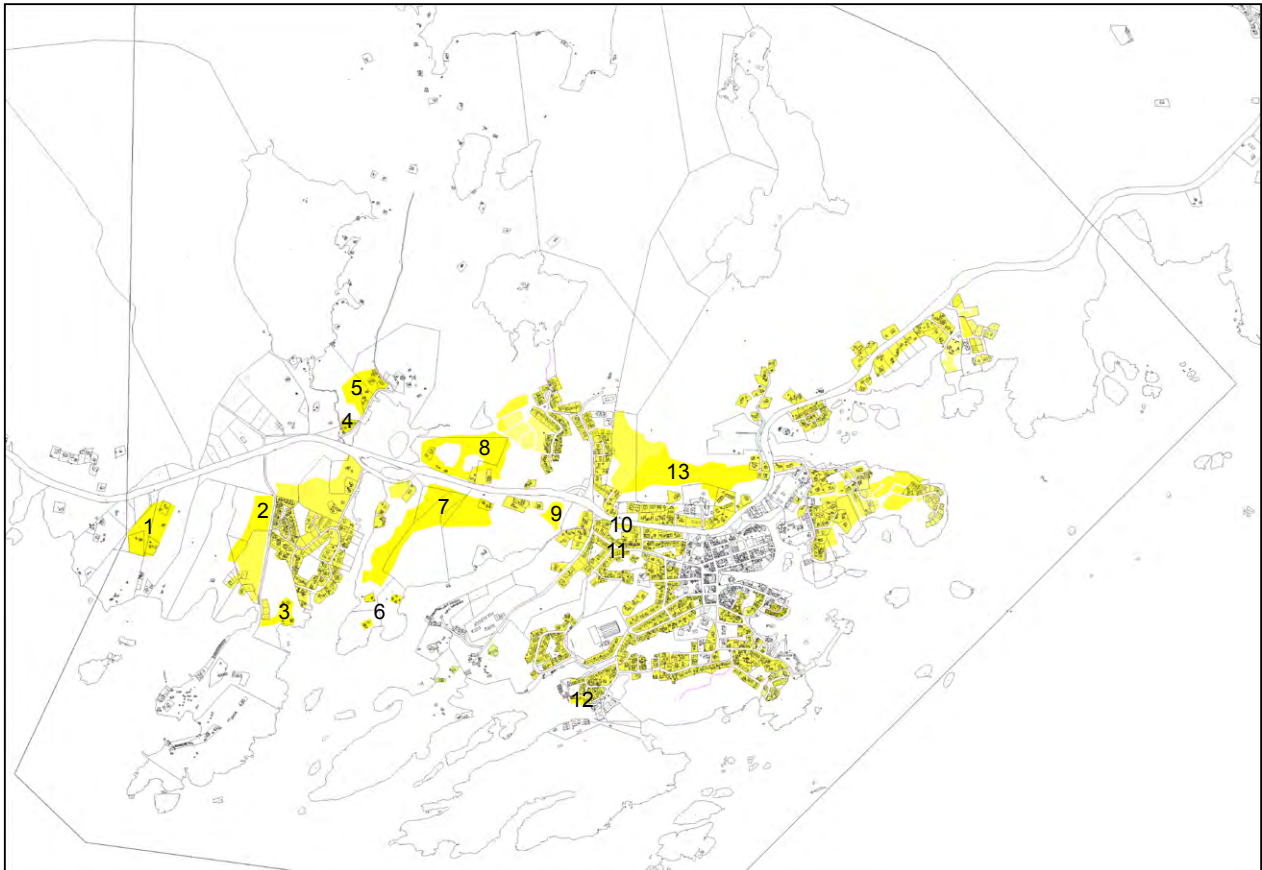


**Totalt nåværende arealer, 711 dekar**



**Totalt framtidige arealer, 260 dekar**





**Totalt boligareal, 971 dekar**

| <b>Boligformål</b>              |                |                  |  |
|---------------------------------|----------------|------------------|--|
| 1                               | Høgda          | 27 dekar         | B1   |
| 2                               | Eidet vest     | 17 dekar         | B2.1   |
| 3                               | Flateid        | 8,2 dekar        | B4.1   |
| 4                               | Mølnosen       | 2,7 dekar        | B5   |
| 5                               | Mølnosen       | 19 dekar         | B6   |
| 6                               | Klubbvikodden  | 1,2 dekar        | B10  |
|                                 |                | 1,3 dekar        | B11  |
|                                 |                | 1,3 dekar        | B12  |
| 7                               | Klubbvikhaugen | 68 dekar         | B15  |
| 8                               |                | 41 dekar         | B13  |
| 9                               | Revskaret      | 6 dekar          | B17  |
| 10                              |                | 1,7 dekar        | B31  |
| 11                              | Villaveien     | 1,1 dekar        | B33  |
| 12                              | Olsneset       | 2,3 dekar        | B52  |
| 13                              | Marithaugen    | 59 dekar         | B75.1  |
| <b>Totalt framtidig</b>         |                | <b>257 dekar</b> | Nye boligområder avsatt i kommunedelplanen                             |
| <b>Totalt nåværende arealer</b> |                | <b>713 dekar</b> | Boligområder som er avsatt tidligere                                   |
| <b>Totalt</b>                   |                | <b>970 dekar</b> | De totale boligarealene som er avsatt                                  |
| <b>Total boligreserve</b>       |                | <b>365 dekar</b> | Ubebygde arealer, inkluderer både fremtidige og nåværende arealformål. |

## 5 Arealer ny kommunedelplan

### 5.2 Næringsområder

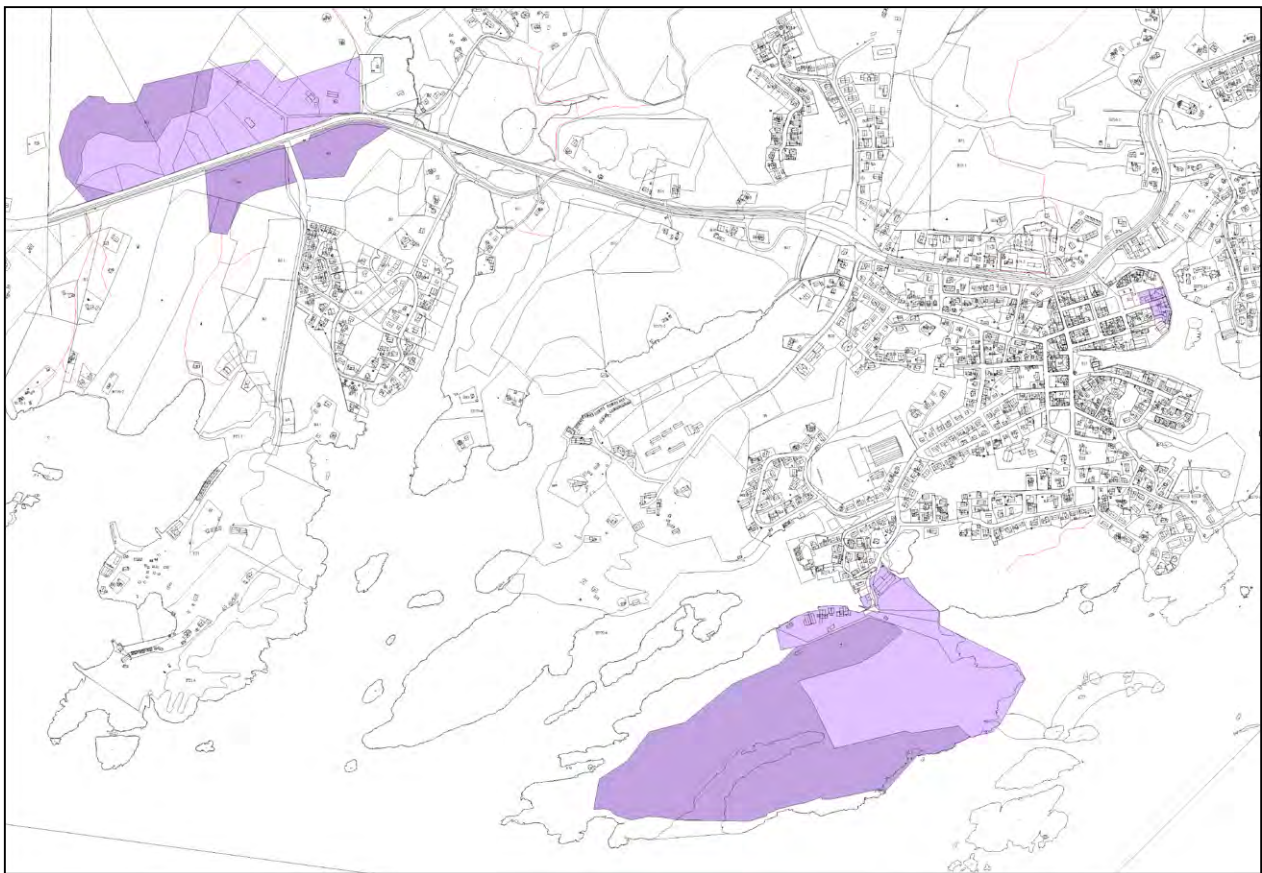


**Næring nåværende, 226 dekar**



**Næring framtidig, 267 dekar**



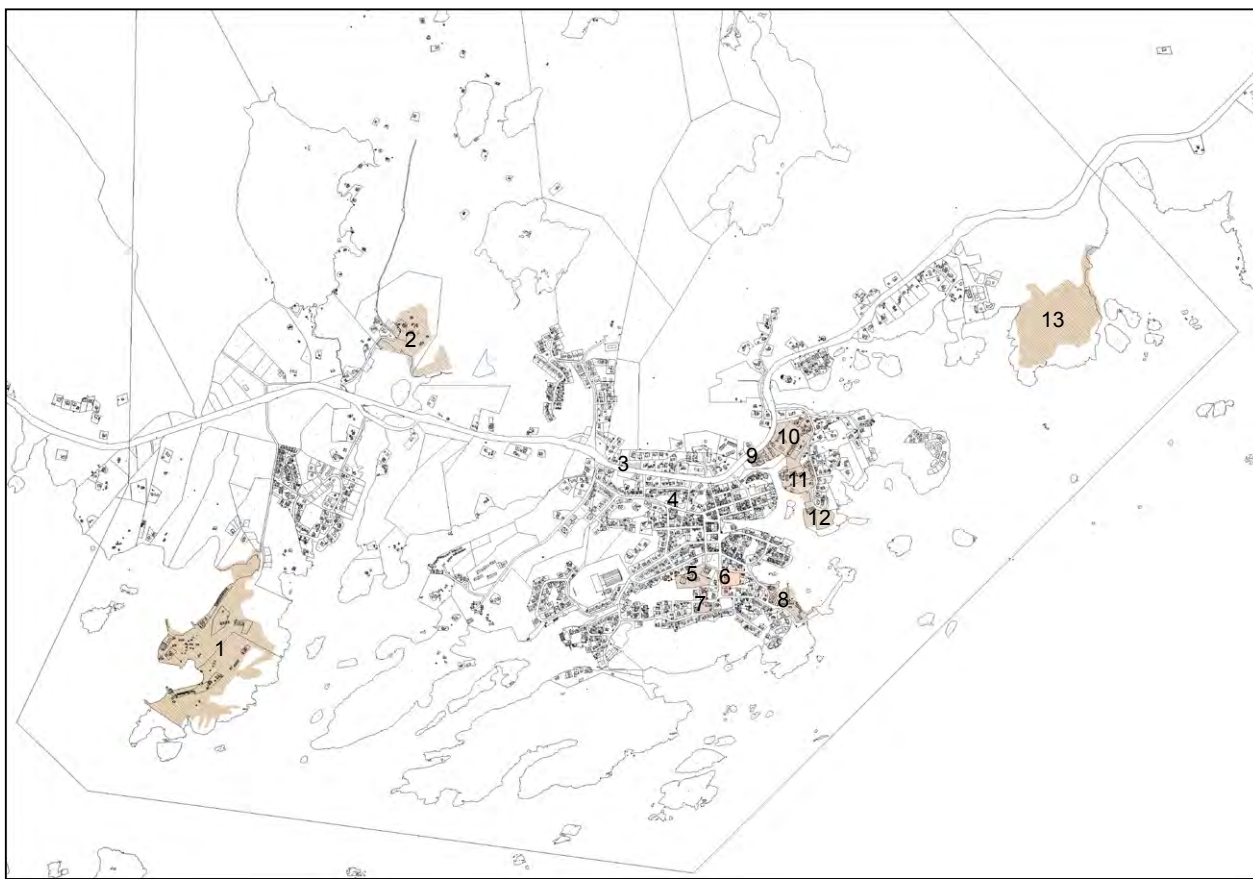


**Næring nåværende og framtidig, 493 dekar**

| <b>Næringsformål - nåværende</b>     |           |                  |  |
|--------------------------------------|-----------|------------------|--|
| 1                                    | Rækøya    | 128 dekar        |  |
| 3                                    | Lorentzen | 4 dekar          |  |
| 5                                    | Rødlimyra | 94 dekar         |  |
| <b>Totalt nåværende</b>              |           | <b>226 dekar</b> |  |
| <b>Næringsformål - framtidig</b>     |           |                  |  |
| 1                                    | Rækøya    | 187 dekar        |  |
| 2                                    | Rødlimyra | 80 dekar         |  |
| <b>Totalt framtidig</b>              |           | <b>267 dekar</b> |  |
| <b>Totalt næringsareal</b>           |           | <b>493 dekar</b> |  |
| <b>Totalt anslått næringsreserve</b> |           | <b>360 dekar</b> |  |

## 5 Arealer ny kommunedelplan

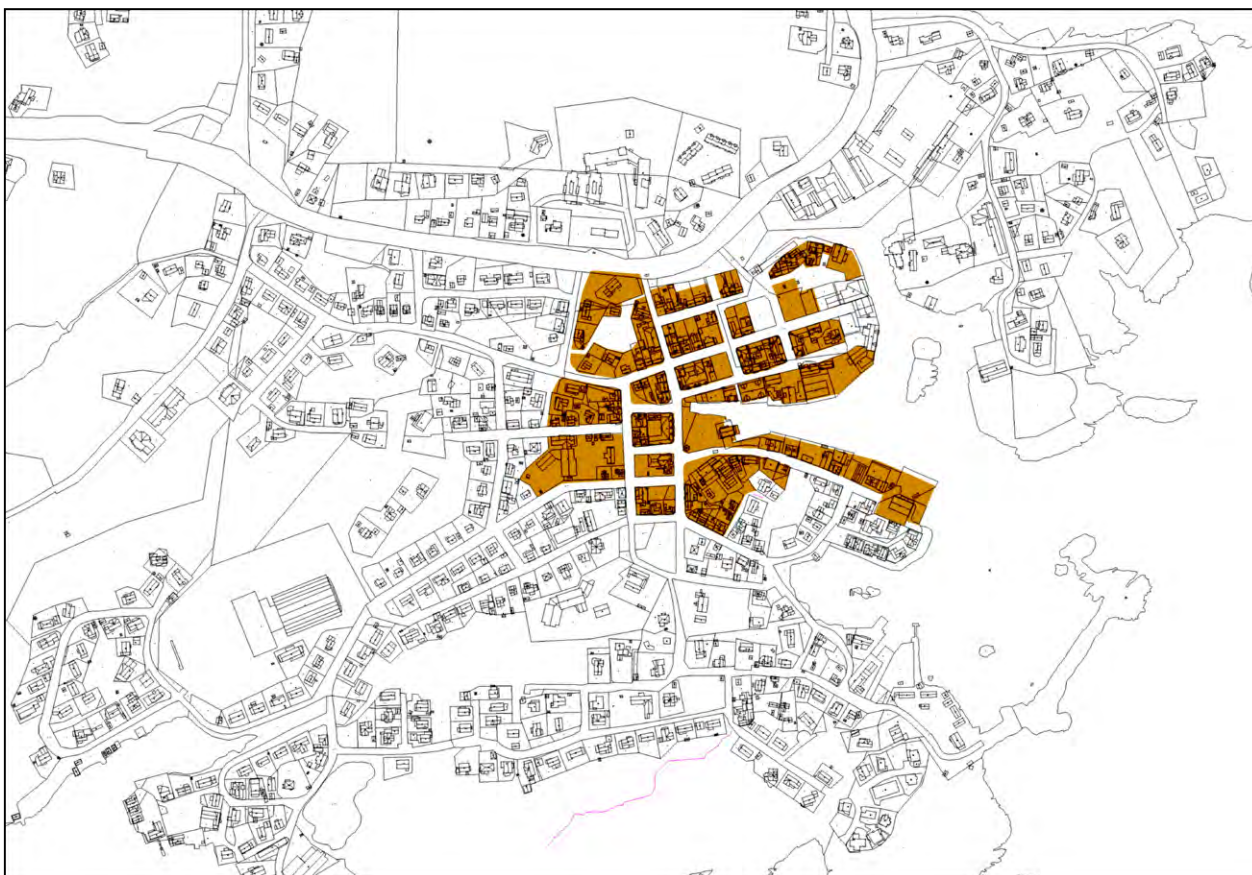
### 5.3 Kombinert formål



| Kombinert formål |                       |                  |  |
|------------------|-----------------------|------------------|--|
| 1                | Ørsvågvær             | 143 dekar        |  |
| 2                | Mølnosen              | 23 dekar         |  |
| 3                |                       | 1,9 dekar        |  |
| 4                | Menighetshuset        | 0,7 dekar        |  |
| 5                | Fengslet              | 10 dekar         |  |
| 6                | Sorenskrivergården    | 1,5 dekar        |  |
| 7                | Nakken                | 2,4 dekar        |  |
|                  |                       | 4,8 dekar        |  |
|                  |                       | 1,2 dekar        |  |
| 8                | Statsbuene            | 3,3 dekar        |  |
|                  |                       | 9,3 dekar        |  |
| 12               | Kabelvåg auto         | 4,7 dekar        |  |
| 13               | Kystverket            | 20 dekar         |  |
| 14               | Lofoten folkehøgskole | 18 dekar         |  |
| 15               | Prestskeia            | 11 dekar         |  |
| 16               | Urstabben             | 92 dekar         |  |
| <b>Totalt</b>    |                       | <b>347 dekar</b> |  |



## 5.4 Sentrumsformål



**Sentrumsformål, 65 dekar**

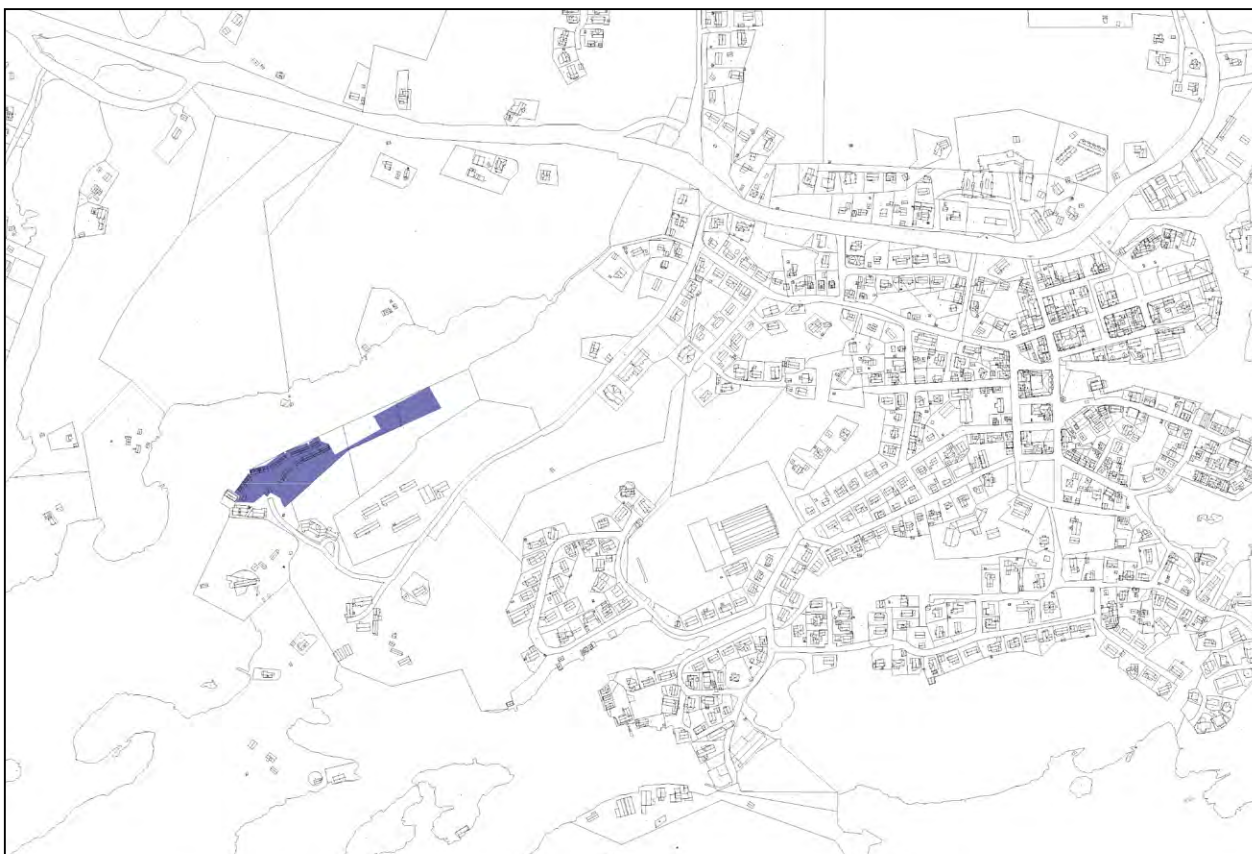
## 5.5 Offentlig eller privat tjenesteyting



**Offentlig eller privat tjenesteyting, 11 dekar**

## 5 Arealer ny kommunedelplan

### 5.6 Fritids- og turistformål



Fritids- og turistformål, 10 dekar

### 5.7 Forretninger



Forretninger, 5 dekar

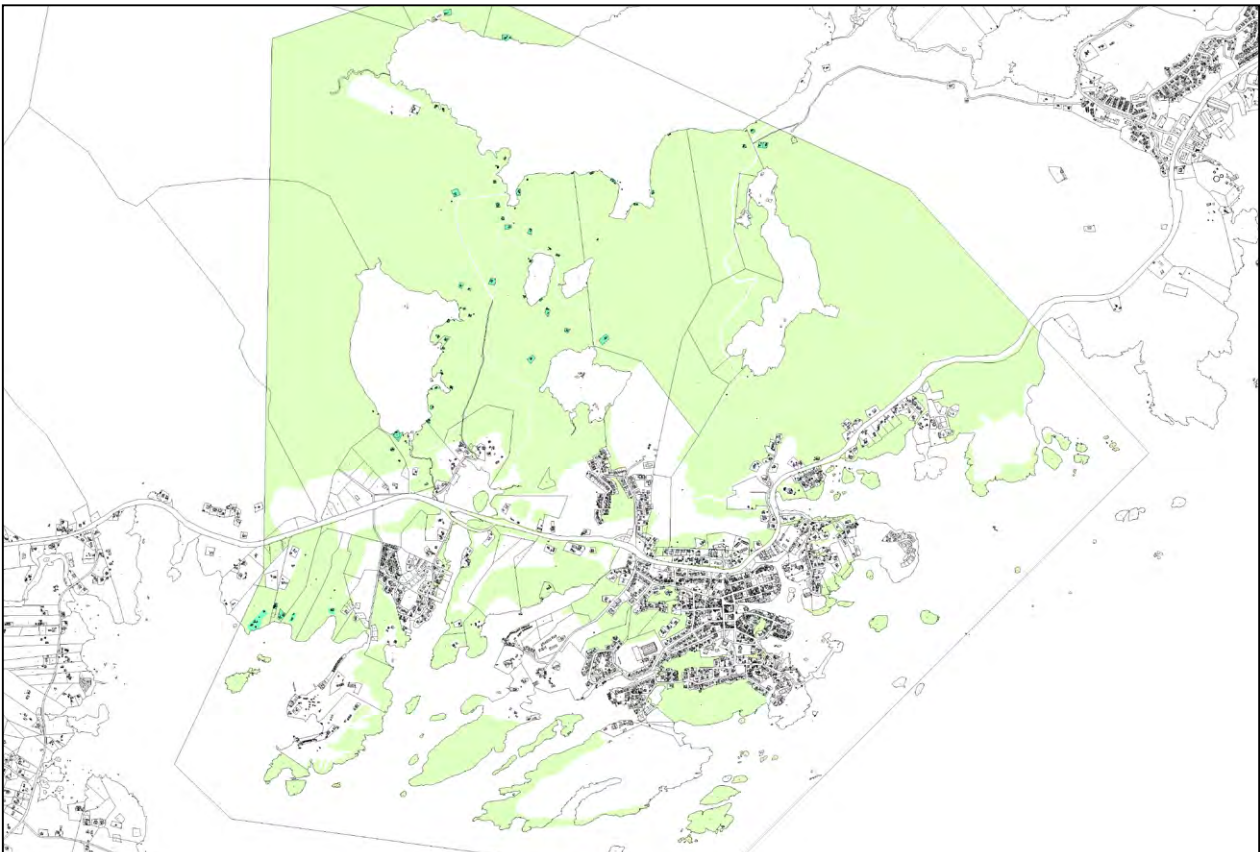


## 5.8 Grav- og urnelund



**Gravlund, 18 dekar fremtidig, 47 dekar nåværende**

## 5.9 Grønnstruktur



**Grønnstruktur, ca. 6700 dekar**

## 5 Arealer ny kommunedelplan

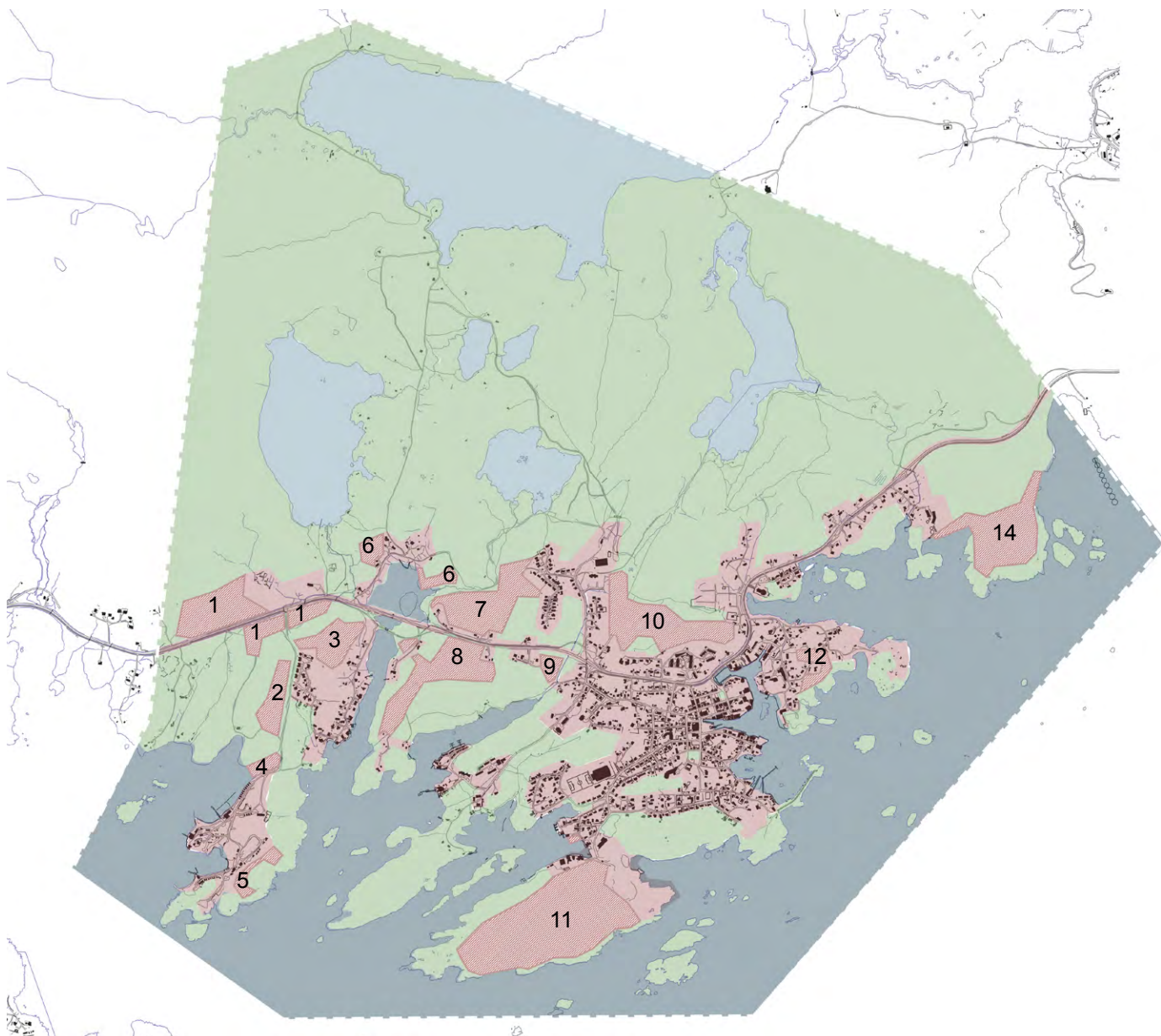
### 5.10 Nøkkeltall

| <b>Bebyggelse og anlegg – oppsummert</b> |                   |  |  |
|--|-------------------|--|--|
| Boligformål                              | 970 dekar         |  |  |
| Næringsformål                            | 493 dekar         |  |  |
| Tjenesteyting                            | 11 dekar          |  |  |
| Sentrumsformål                           | 65 dekar          |  |  |
| Kombinert formål                         | 347 dekar         |  |  |
| Fritid- og turistformål                  | 10 dekar          |  |  |
| Forretning                               | 5 dekar           |  |  |
| Idrettsanlegg                            | 25 dekar          |  |  |
| Gravlund                                 | 65 dekar          |  |  |
| <b>Totalt</b>                            | <b>1991 dekar</b> |  |  |

| <b>Bebyggelse og anlegg - arealfordeling</b> |                   |                  |                                   |
|--|-------------------|------------------|-----------------------------------|
| <b>Arealformål</b>                           | <b>Bebygd</b>     | <b>Ubebygd</b>   | <b>Endring fra KDP93 og KPA17</b> |
| Boligformål                                  | 608 dekar         | 362 dekar        | + 123 dekar                       |
| Næringsformål                                | 130 dekar         | 363 dekar        | + 267 dekar                       |
| Tjenesteyting                                | 11 dekar          |                  |                                   |
| Sentrumsformål                               | 65 dekar          |                  |                                   |
| Kombinert formål                             | 207 dekar         | 140 dekar        | + 140 dekar                       |
| Fritid- og turistformål                      | 10 dekar          |                  | + 4 dekar                         |
| Forretning                                   |                   | 5 dekar          | + 5 dekar                         |
| Idrettsanlegg                                | 25 dekar          |                  |                                   |
| Gravlund                                     | 25 dekar          | 40 dekar         | + 40 dekar                        |
| <b>Totalt</b>                                | <b>1081 dekar</b> | <b>910 dekar</b> | <b>579 dekar</b>                  |

| <b>Grønnstruktur - endringer</b> |            |                                |
|----------------------------------|------------|--------------------------------|
| Grønnstruktur                    | 6733 dekar | - 491 dekar fra KDP93 og KPA17 |





| <b>Arealer avsatt til utbygging - ikke realisert</b> |                  |                        |
|--|------------------|------------------------|
| <b>Nr</b>  | <b>Stedsnavn</b> | <b>Arealstørrelser</b> |
| 1  | Rødlimyra        | 140 dekar              |
| 2  | Eidet            | 42 dekar               |
| 3  | Eidet            | 43 dekar               |
| 4  | Eidosen          | 7 dekar                |
| 5  | Sandvika         | 18 dekar               |
| 6  | Mølnosen         | 23 dekar               |
| 7  | Alterosen        | 66 dekar               |
| 8  | Klubbvikhaugen   | 72 dekar               |
| 9  | Revskaret        | 6 dekar                |
| 10   | Marithaugen      | 94 dekar               |
| 11   | Rækøya           | 129 dekar              |
| 12   | Finneset         | 5,5 dekar              |
|  |                  |                        |
| 14   | Urstabben        | 92 dekar               |
|  | Gravund          | 40 dekar               |
|  | Annen bolig      | 38,5 dekar             |
| <b>Totalt</b>  |                  | <b>dekar</b>           |

### **Arealbruk**

I følge arealregnskapet er 1081 dekar av planområdet bebygd. Forslag til ny kommunedelplan avsetter arealer i overkant av halvparten av det som er dagens arealbruk i Kabelvåg med 579 dekar. Når de arealene som ikke er bebygd, men avsatt i tidligere planer medregnes tilsvarer det totale arealet 910 dekar. Det tilsvarer litt i underkant av andelen arealer som er bebygd i dag. Noe forenklet fremstilt legger ny kommunedelplan opp til en dobling av veksten til Kabelvåg i årene fremover.