

KOMMUNEDELPLAN KABELVÅG REGISTRERINGER TIL PLANPROGRAM

Dagens situasjon

Utarbeidet mars - mai 2020



INNHOOLD

Historisk utvikling	6 - 13
Landskap	14 - 19
Funksjoner og formål	20 - 33
Trafikk og infrastruktur	34 - 43
Kulturminner og kulturmiljø	44 - 49
Sentrumsområdet	50 - 60

Planområdet



Planavgrensningen til kommunedelplan Kabelvåg foreslås avgrenset mot kommunedelplan Svolvær i øst. Mot vest er Ørsvågvær og Rødlimyra inkludert i planen da dette er viktige utviklingsområder både innenfor reiseliv og næring/industri som er nærliggende Kabelvåg. Planen inkluderer i tillegg Kabelvågmarka i nord og tar med kraftstasjonen ved Store-Kongsvatn som det nordligste punktet i planen. Totalt er foreslått planområde nærmere 15km².

Stedsnavn



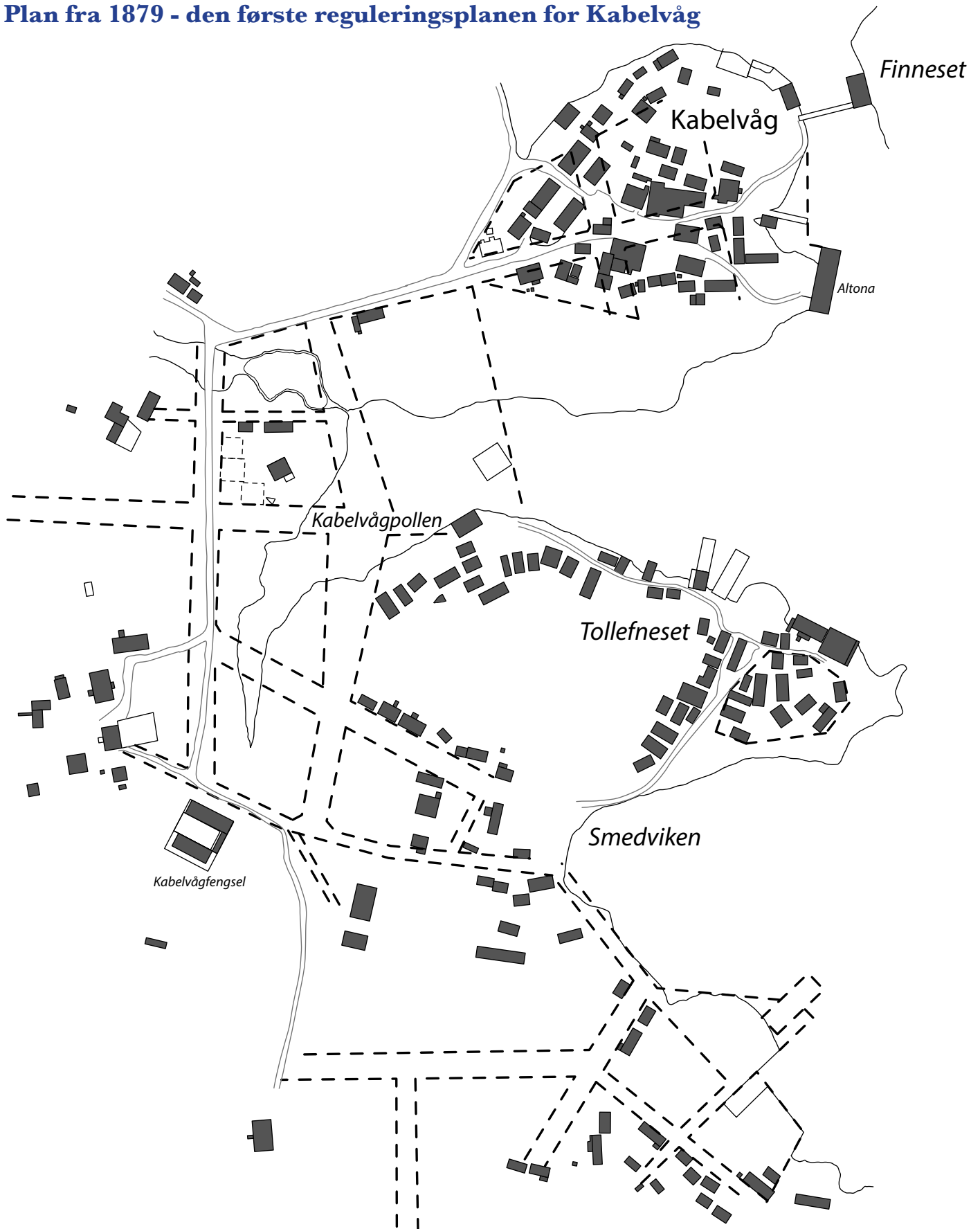
HISTORISK UTVIKLING



TIDSLINJE FOR KABELVÅG



Plan fra 1879 - den første reguleringsplanen for Kabelvåg



Før 1879 var bebyggelsen i Kabelvåg uregulert og konsentrert til noen få områder, i hovedsak på hver side av Kabelvågpollen. På den tiden strakk Kabelvågpollen seg nesten helt inn til fengslet og torget lå ved brua mellom Kabelvåg og Finneset.

Den første omreguleringen av Kabelvåg viser at store deler av Kabelvågpollen er tenkt igjenfylt for å anlegge for ny bebyggelse. Det lille tjernt som ligger nordvest for Kabelvågpollen skal også fylles igjen for å legge vei og bebyggelse over. Bebyggelsen skal få en ny form og struktur med kvartalsbebyggelse.

Stedsnavnet Kabelvåg har oppgjennom tidene vært skrevet på ulike måter. Skriftlige kilder viser at i 1352 ble det skrevet *Capelluuaghom*, i 1610, 1614 og 1627 *Kappeluog* og i 1723 *Kabelwog*. Hva opphavet til stedsnavnet kommer fra hersker det fortsatt noe usikkerhet ved. En rådene teori er at navnet bygger på ordene *kapell* og *våg*. Altså vågene der det har stått et kapell. [Bertelsen (1998) *Vågan kirkested fra tusenårsskiftet til 1300-tallet*]



Akvarell av Kristine Colban Aas fra 1809. Kirken ligger inne i Kirkvågen og bakenfor ligger bebyggelsen i Kabelvåg og på Finneset, det er i tillegg mulig å skimte bebyggelse på Storvågan. Vågakallen til høyre.



Helt til venstre er brua som knyttet Kabelvåg og Finneset sammen. Veien går gjennom brygga på Finneset som bildet viser. De to andre bygningene som er fremtrede er Filipstua som står bak brygga og Huldreheimen til høyre.

Bilde er trolig fra 1884.

Plan fra 1887



I reguleringen av Kabelvåg fra 1887 er sentrum er flyttet sørover og torget er foreslått ved en ny kanal. Broa mellom Kabelvåg og Finneset er borte og det er planer om å bygge opp nye kvartaler. Den nye bebyggelsen med kvartaler gjør at husene trekkes vekk fra sjøfronten og henvender seg til de nye gatene som blir anlagt. Det har oppstått en ulik karakter på bebyggelsen nord og sør for kanalen. Ved Tollefneset og Smedviken finnes fortsatt rorbuer og sjøhus av samme størrelse og lik plassering som ved de fleste andre fiskeværerne i Lofoten. Reguleringsplanen viser derimot at det er andre planer for Kabelvåg, for som det står på reguleringsplanen i Storgata, "Kabelvåg by".

Noen historiske trekk

Kabelvåg vokste fort på slutten av 1800-tallet. Fra 1865 til 1900 var det nesten en dobling av innbyggertallet, fra 636 til 1218 personer. Med alle de nye husene dette medførte var det nødvendig å regulere bebyggelsen i større grad. Frykten for hva en brann ville kunne medføre var stor. Vågan herredstyre vedtok den 26. mai 1877 å få Kabelvåg regulert. Søknad for regulering ble sendt inn i 1879, men samme år opplever Kabelvåg sin første storbrann, den 26. juni.

Før brannen, i 1874 søkte 39 oppsittere i Kabelvåg Stortinget om å få mudret havna og bygge molo. Det var behov for molo for å beskytte Kabelvåg mot den åpne sjøen fra Vestfjorden. De to holmene Daumannsholmen og Leiskjærholmen var ikke tilstrekkelig for å sikre havna og båtene mot høst- og vinterstormene. Kystdampskipene kunne heller ikke anløpe Kabelvåg under storm noe som fikk følger for post- og godsleveringen.

Havnedirektøren utarbeidet en plan for en molo på 200 meter via Daumannsholmen til Leiskjærholmen som fikk 20.000 i bevilgning fra Stortinget.

Arbeidet ble igangsatt i 1874-75 og det ble som følge av arbeidet lagt en sentralstasjon til Smedvika. Her kunne havnevesenet oppbevare redskaper og materiell. Arbeidet med moloen ble krevende grunnet flere stormer, men i 1879 var arbeidet med hele moloen slutført. Det skulle derimot ikke ta lang tid før moloen ble totalt tilintetgjort. Årsskifte 1879-80 var preget av flere usedvanlig kraftige stormer som raserte hele moloen. Havnevesenet redskaper og materiell på Daumannsholmen, kontorbygningen, brakke med kull-lager og krutthus som lå 15 meter over havet ble også tatt av stormene.

Etter herjingene av stormene ble det i 1883 satt ned en komite som hadde i oppgave å se på hva som måtte bli gjort i Kabelvåg. De ble også bedt om å vurdere mulighetene for å anlegge havn i Storvågan fremfor Kabelvåg. Det ble likevel foreslått å starte på en ny molo til Leiskjærholmen, samt å mudre Kabelvåg- og Finnespollen. Utredninger viste at oppmudring av Kabelvågpollen ville gi plass til 230 båter og oppmudringen av Finnespollen plass til 130 fiskebåter. Det ville i tillegg bli nye tomter på Statens og prestegårdens tilhørende eiendommer. Grunnet de høye kostandene ved å bygge ny molo ble det ikke vedtatt, men Stortinget bevilget penger til oppmudring av havnene. Grunnet nye statlige tomter ved Finnespollen ble Havnevesenets anlegg flyttet dit fra Smedvika.

Den 15. juli 1883 brøt det ut en ny storbrann og hele Storgata som var hovedgata i Kabelvåg brant ned. Ny reguleringsplan i 1887 beholdt mye fra tidligere forslag, men inneholdt også noen endringer av gatestrukturen. Hovedgrepet med kvartaler ble styrket. Det ble også gitt navn til gatene og regulert inn en kanal. Når kanalen ble innviet i 1892 ved at innfatningsmurer og oppfyllinger var helt ferdig ble det et nytt og fremtidig torgområde for Kabelvåg. Torget fikk aktiviteter som markeder på sommer og vinter. Det første markedet ble holdt på 1880-tallet. Båtoppsettene knyttet til torget gjorde at dette ble et egnet sted for salg av båter på vinteren i forbindelse med Lofotfiske. Båtoppsettene ble brukt til å dra båtene på land slik at de kunne selges fra torget. I 1910 ble Prestengsbrygga oppført til lagring av båter og trevirke. Markedet på sommeren var mer mangfoldig med gjøglere, spåkoner og karuseller. Her ble det også solgt båter i tillegg til varer fra fiskebønder. Det kunne være over 60 ulike kasse- og telthandlere som kom for å selge sine produkter i Kabelvåg [Sømme og Aarskog (2001) *Bølgene brytes*].

I 1891 fikk Kabelvåg postkontor, i 1909 eget vannkraftverk og i 1912 sitt private elektrisitetsverk. I 1889 sto Lofotkatedralen ferdig med sine 1200 sitteplasser utenfor Kabelvåg ved Kirkevågen. Den tidligere kirken var blitt for liten og ble flyttet til Værøy. Nytt ved beliggenheten til Lofotkatedralen var å legge den på en høyde lengre ut på nordre side av vågen på den tidligere plassen til klokkegården.

I 1898 brøt den tredje storbrannen ut, selv om den var mindre en de foregående var det flere hus som brente ned og i tillegg brant lensmannen Scherffenbergers hus ned i en annen brann samme år.

Det tok 45 år før arbeidet med å bygge en ny molo startet opp igjen etter ødeleggelsene fra stormen i 1879-80. Havnevesenet bygde en ny molo i årene 1925 – 29 som ville tåle større påkjenninger fra storm og uvær. [Brun (2011) *Kabelvåg - glimt av stedets historie*].

Plan fra 1928



Havnevesenet ble flyttet over til Finneset fra Smedviken. Det er bygd ut molo over Daumansholmen og ut til Leiskjæret. Ved starten av moloen er det bygd fem rorbuer på statens regning for å forbedre fiskerne sine boforhold under Lofotfisket. Kvartalstrukturen er fortsatt å finne i Kabelvåg sentrum, men reguleringsplanen fra 1887 er ikke fullført.



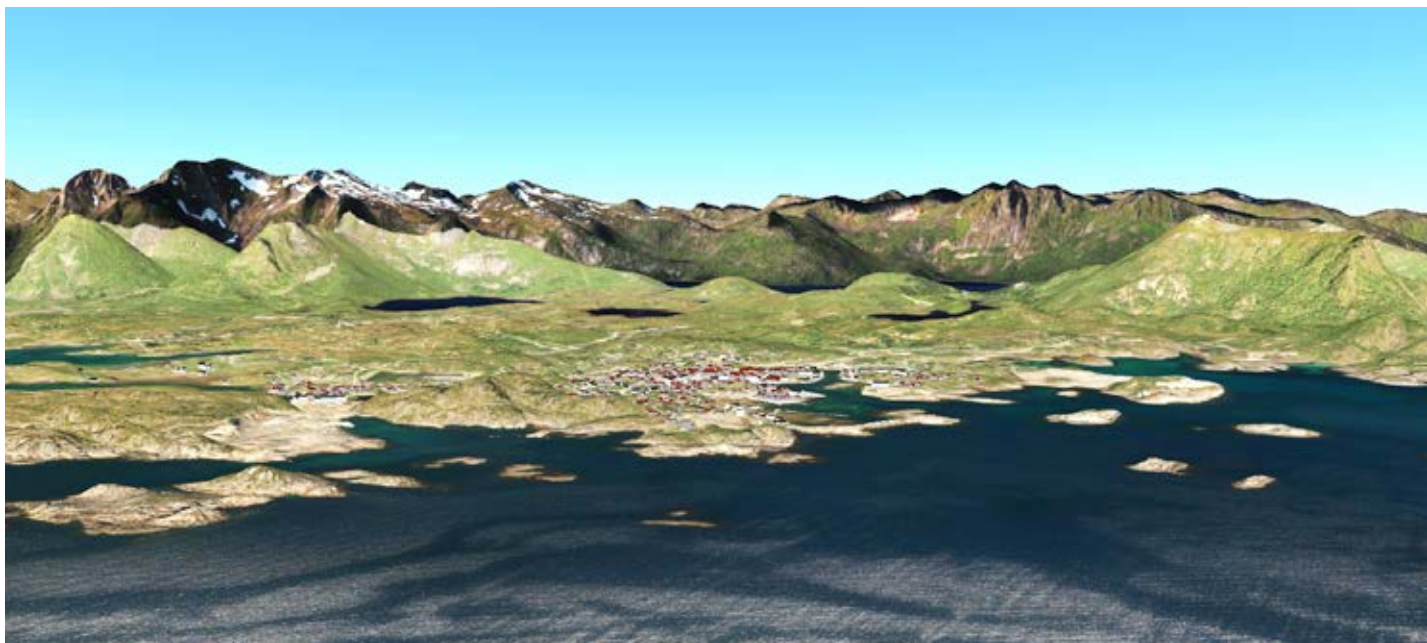
Marked i Kabelvåg med kassehandlere, salg av båter og andre varer i 1905.



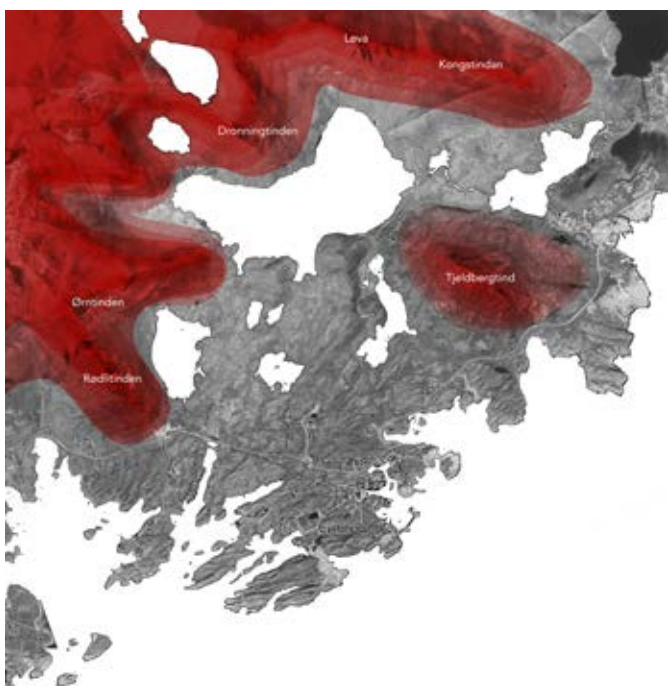


LANDSKAP

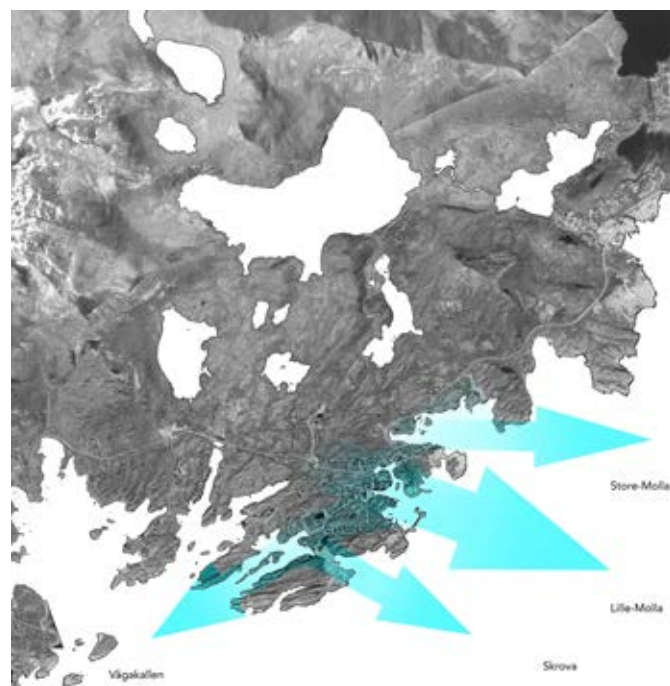




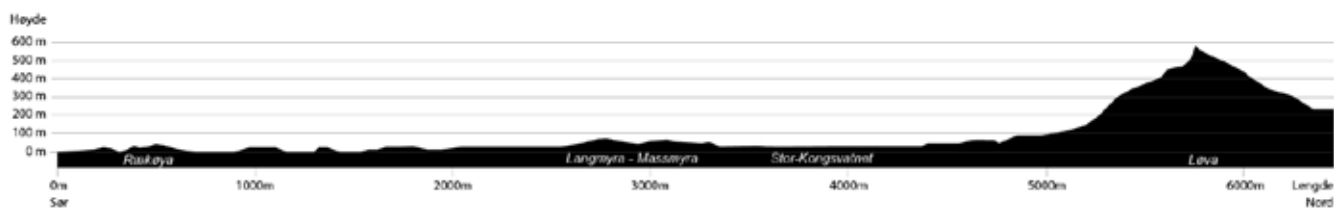
Kabelvåg - mellom



Fjellene omkranser Kabelvåg i nord



Kabelvåg ligger eksponert mot Vestfjorden



Landskapsnitt med topografien til Kabelvåg

Vågakallen, sett fra Ørsvågvær



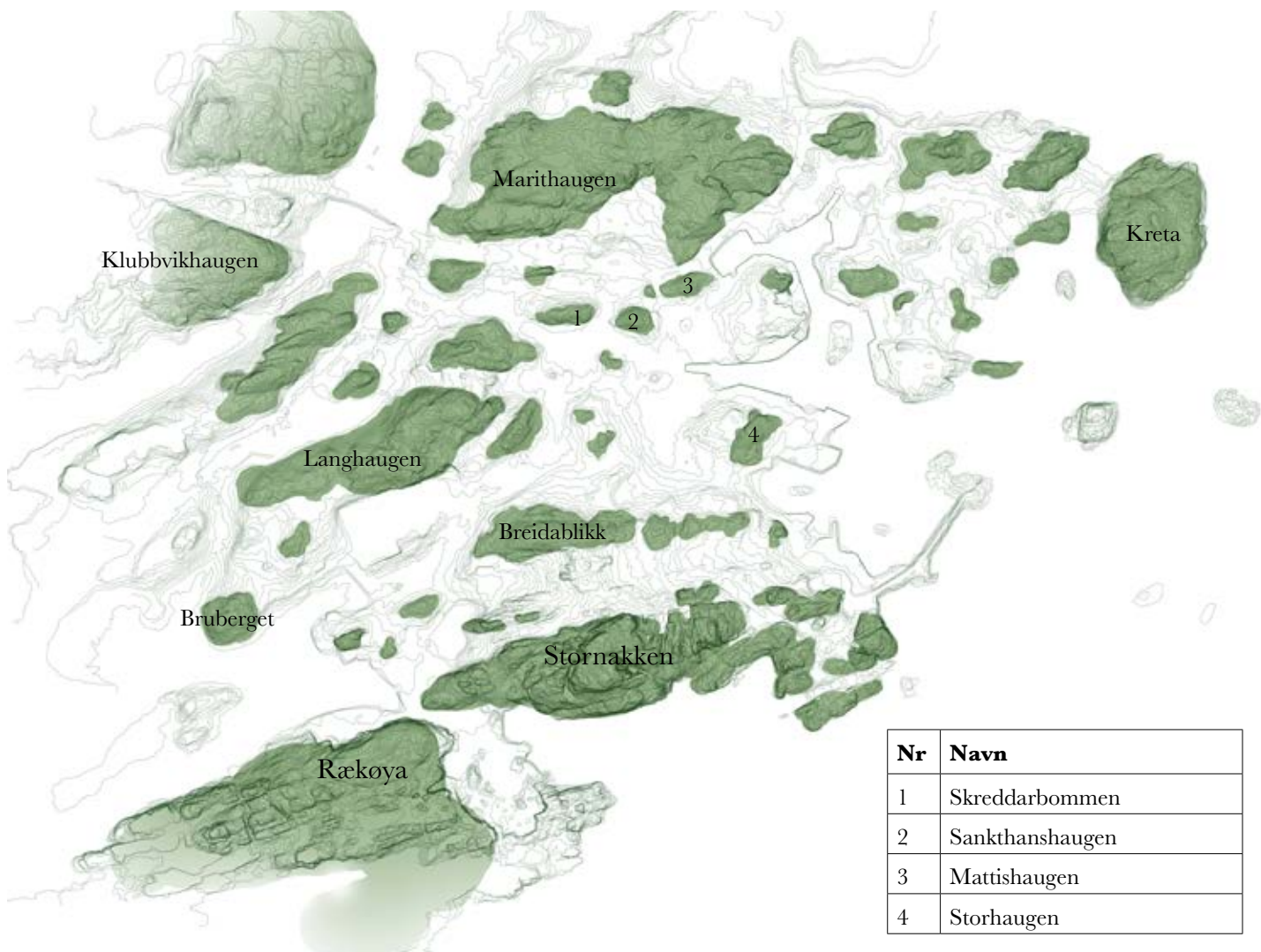
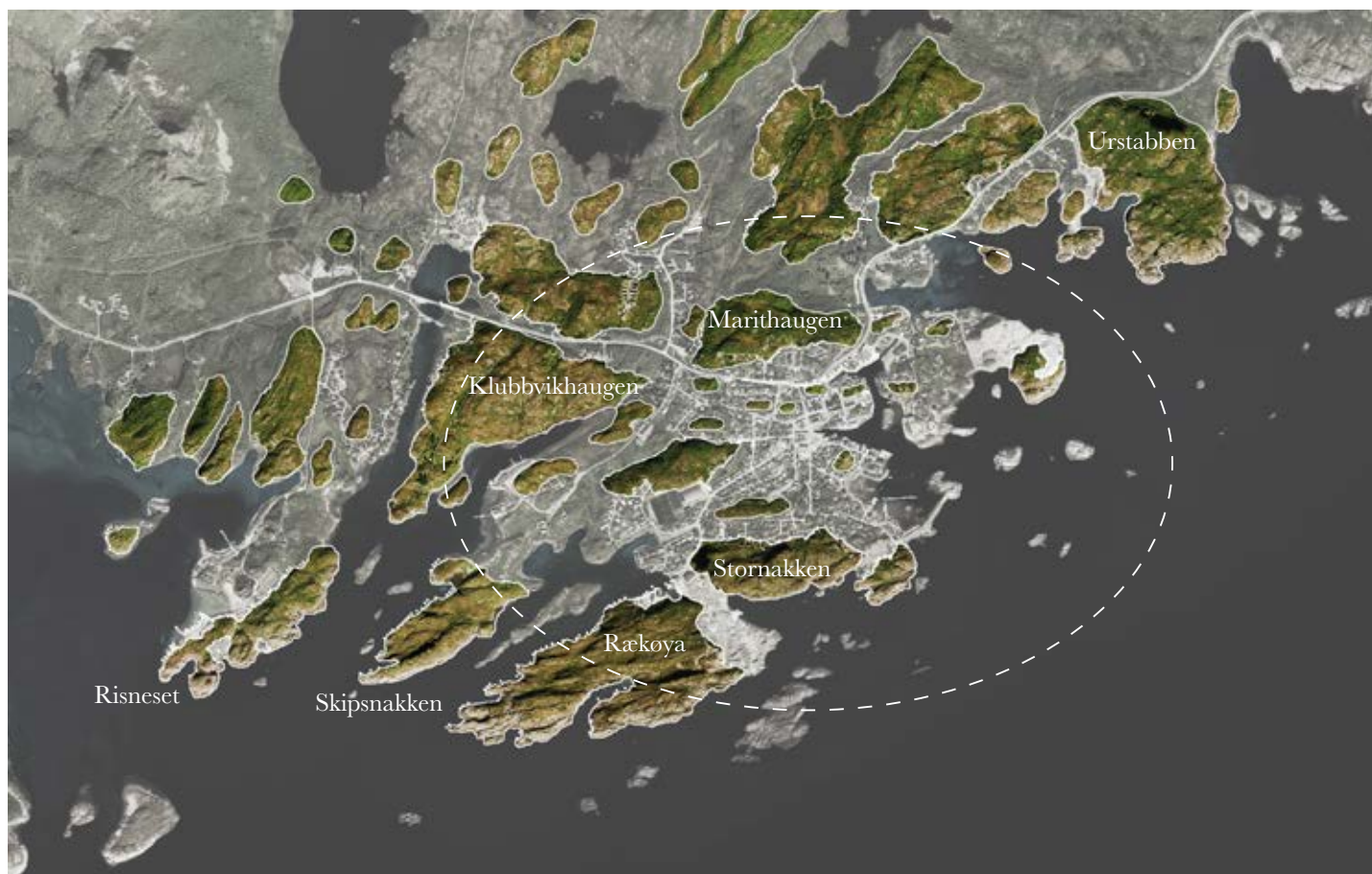
Rødlitinden og Ørntindsaksla



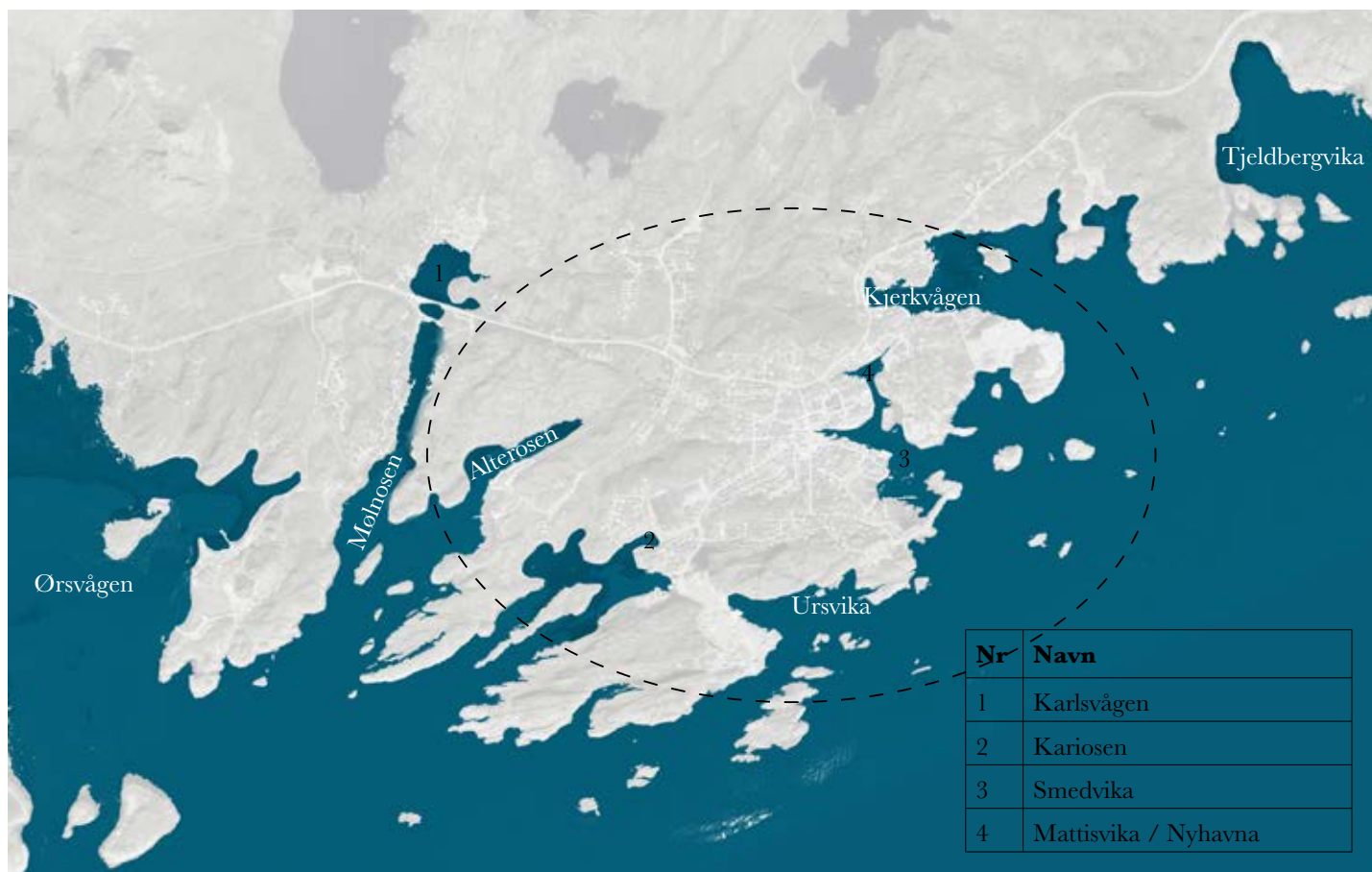
Dronningtinden, Løva og Kongstindan



Topografi - hauger



Topografi - viker



FUNKSJONER OG FORMÅL



Arealregistreringer



■ Grøntstruktur, ubebygde områder i dag (skog, mark og myr)

■ Bebygde områder, bebyggelse og anlegg

■ Fjære

■ Fjell

■ Sjø og ferskvann

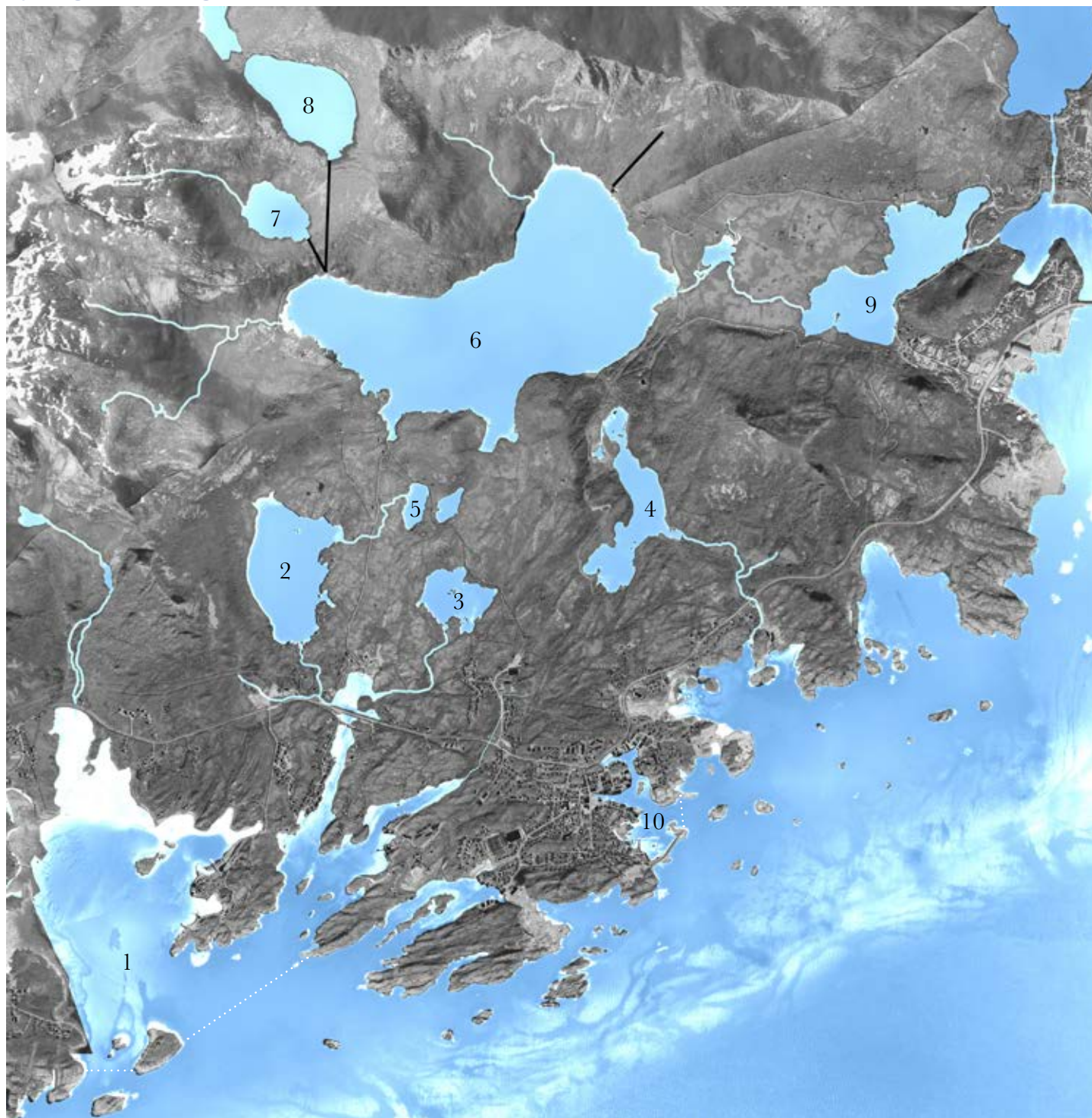
Ubebygd strandsoner



Nr	Navn	Beskrivelser
1	Enkmannsvollen (Ørsvåg)	Nes, langgrunt,
2	Ørsvågholmen	Holme, tilgjengelig ved fjære
3	Jektberget	Bratt berg, kupert, 31 moh
4	Eidosen	Fjære, berg,
5	Risneset	Bratt berg, 10 moh
6	Steinvika	skog, steinur, kulturminner
7	Omfløddholmen (Karlsvågen)	Holme, tilgjengelig ved fjære
8	Mølnosen	Bratt, 20 moh,
9	Klubbvikodden	Bratt berg, kupert, 19 moh
10	Alterosen	Langgrunt
11	Skipsnakken og Storvågan	Kupert, berg,

Nr	Navn	Beskrivelser
12	Rekøya	Kupert, berg, myr
13	Stornakken	Berg, bratt, 65 moh
14	Ursvika	Kupert, berg, noe bratt
15	Smedvika	vik, langgrunt, trafikkert veg
16	Moloen	gangveg
17	Finneset og Prestskeia	planert, mindre berg
18	Kreta	Berg, bratt, 30 moh
19	Kirkvågen og Kortvika	Langgrunt, steinur,
20	Åvika	Bratte berg, steinstrand
21	Urstabben	Kupert, berg, klatrefelt
22	Tjeldbergvika	Steinur, kupert, klatrefelt

Sjø og vassdrag



Nr	Navn	Økologisk tilstand	Størrelse	Meter over havet
1	Ørsvåg	<i>God økologisk tilstand</i>	2,2 km ²	
2	Karlsvatnet	<i>Gd økologisk tilstand</i>	0,3 km ²	15 moh
3	Madsvatnet	<i>Svært god økologisk tilstand</i>	0,1 km ²	24 moh
4	Prestvatnet	<i>God økologisk tilstand</i>	0,18 km ²	28 moh
5	Svartjønna	<i>Ukjent tilstand</i>	0,02 km ²	22 moh
6	Stor-Kongsvatnet	<i>Godt - middels påvirkningsgrad fra dammer, sluser og barrierer. som gir endret habitat</i>	1,7 km ²	35 moh
7	Damvatnet (drikkevann)		0,09 km ²	133 moh
8	Vestre Nøkkvatnet (drikkevann)		0,2 km ²	315 moh
9	Litl-Kongsvatnet		0,3 km ²	20 moh
10	Kabelvåg havn	<i>Moderat</i>	0,1 km ²	

Kilde: vann-nett.no

Viktige friluftsområder



- 1 Enkmannsvollen - langgrunn fjære
- 2 Albertdalen - dalføre med elv og ferskvann
- 3 Småtindan - fjell- og tindelandskap
- 4 Damvatnet og Vestre Nøkkvatnet - "rørgata", turhytte
- 5 Bogdalen - turterreng med utsikt
- 6 Kongsvannet nord - kloppet tursti mellom Kraftstasjonene
- 7 Flerebruksløype mellom Svolvær og Kabelvåg
- 8 Presthøgda - gamle, bærmark
- 9 Madsvatnet - badeplass
- 10 Prestvatnet - gapahuker, stier og asfaltert turvei
- 11 Marithaugen - skog, grunnmurer
- 12 Karlsvatnet - skolestua, kanoutstyr,
- 13 Karl Smedtorvhaugen - vik, gamle veier

- 14 Alterosen - sti langs fjæra
- 15 Storvågan - kulturmiljø og museumsområde
- 16 Rækøya - turområde, badeplass
- 17 Kariosen - vik, fjære
- 18 Breidablikk - Kong Øysteins statue
- 19 Stornakken - krigsminne - "utsikten"
- 20 Ursvika - svaberg, badeplasser, benker
- 21 Moloen - turvei
- 22 Finneset - strandsone
- 23 Kreta - krigsminner, utsiktspunkt
- 24 Kjerkvågen - strandsone
- 25 Tjeldbergvika - klatrefelt, strandsone
- 26 Tjelbergtinden - fjelltopp, utsiktspunkt

Løypenett - skiløyper



- 1 Kraftstasjonen i Kabelvåg
- 2 Skihytta
- 3 Solbakken
- 4 Ungdomskola (Kabelvåg oppvekstsenter)
- 5 Gapahuken ved Prestvatnet
- 6 Kraftstasjonen i Svolvær
- 7 Kongsmarka (Svolvær)

Løypenett - turløyper



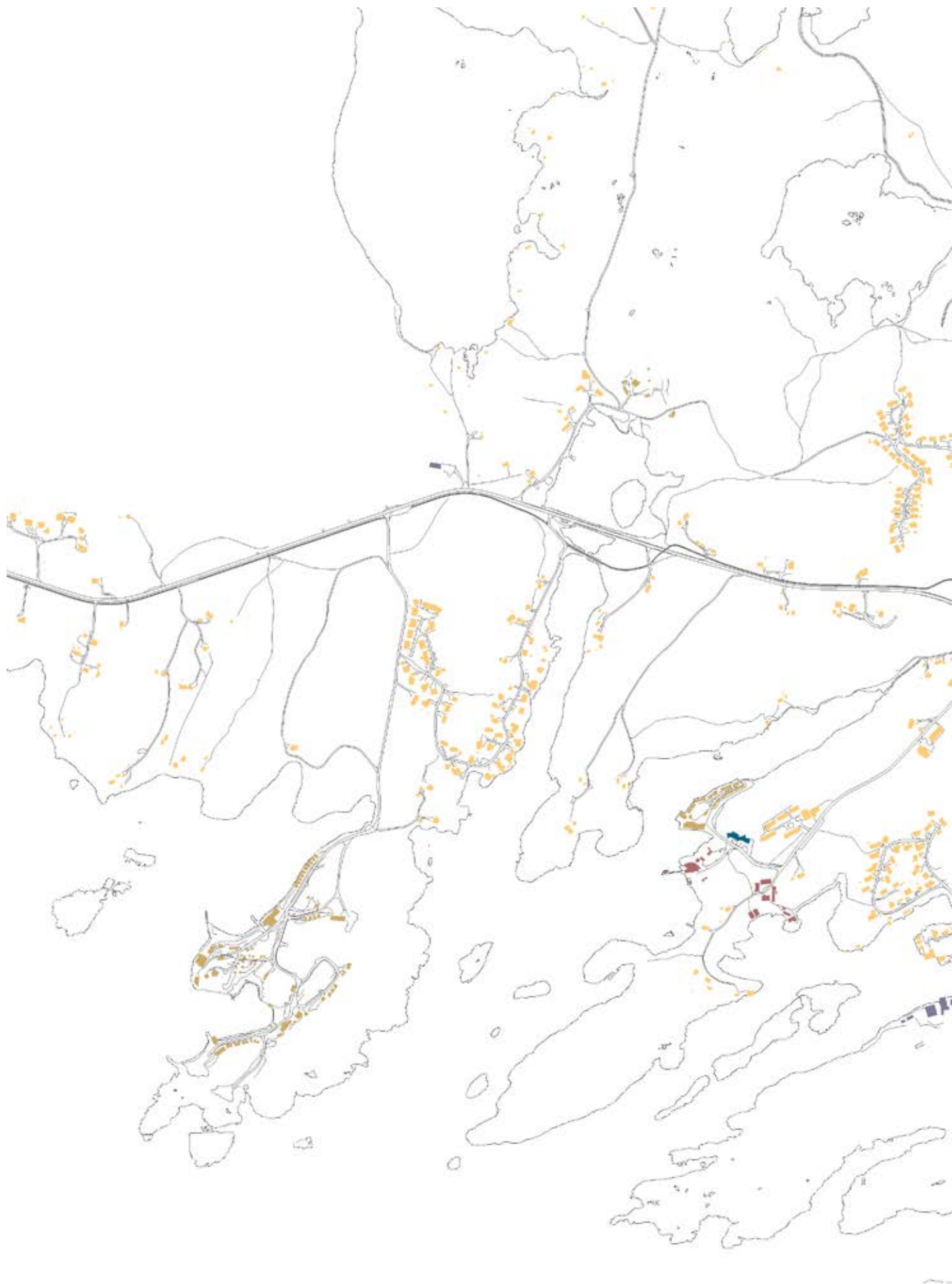
- 1 Kraftstasjonen i Kabelvåg
- 2 Skihytta
- 3 Solbakken
- 4 Ungdomskola (Kabelvåg oppvekstsenter)
- 5 Gapahuken ved Prestvatnet
- 6 Kraftstasjonen i Svolvær
- 7 Kongsmarka (Svolvær)
- 8 Skytefelt
- 9 Store-Andershaugen (146 moh)

Løypenett - toppturer



- 1 Kraftstasjonen i Kabelvåg
- 2 Skihytta
- 3 Solbakken
- 4 Ungdomskola (Kabelvåg oppvekstsenter)
- 5 Gapahuken ved Prestvatnet
- 6 Kraftstasjonen i Svolvær
- 7 Kongsmarka (Svolvær)
- 8 Skytefelt
- 9 Store-Andershaugen (146 moh)
- 10 Dronningtiden
- 11 Ørntind
- 12 Tjeldbergtind
- 13 Kongstiden

Bebyggelsestyper og funksjoner i Kabelvåg





Havneforhold - Kabelvåg og Finneset



1 - Nyhavna, ca. båtplasser, kaianlegg

2 - Kystverket, båttutsett

3 - Lofoten Folkehøgskole, kai og flytebrygge

4 - Lorentzen, kaianlegg

5 - Kanalen, flytebrygge

6 - Prestenbrygga, flytebrygge

7 - Dampskipskaia

8 - Tollefneset, privat flytebrygge

9 - Smedvika, flytebrygge, ca.



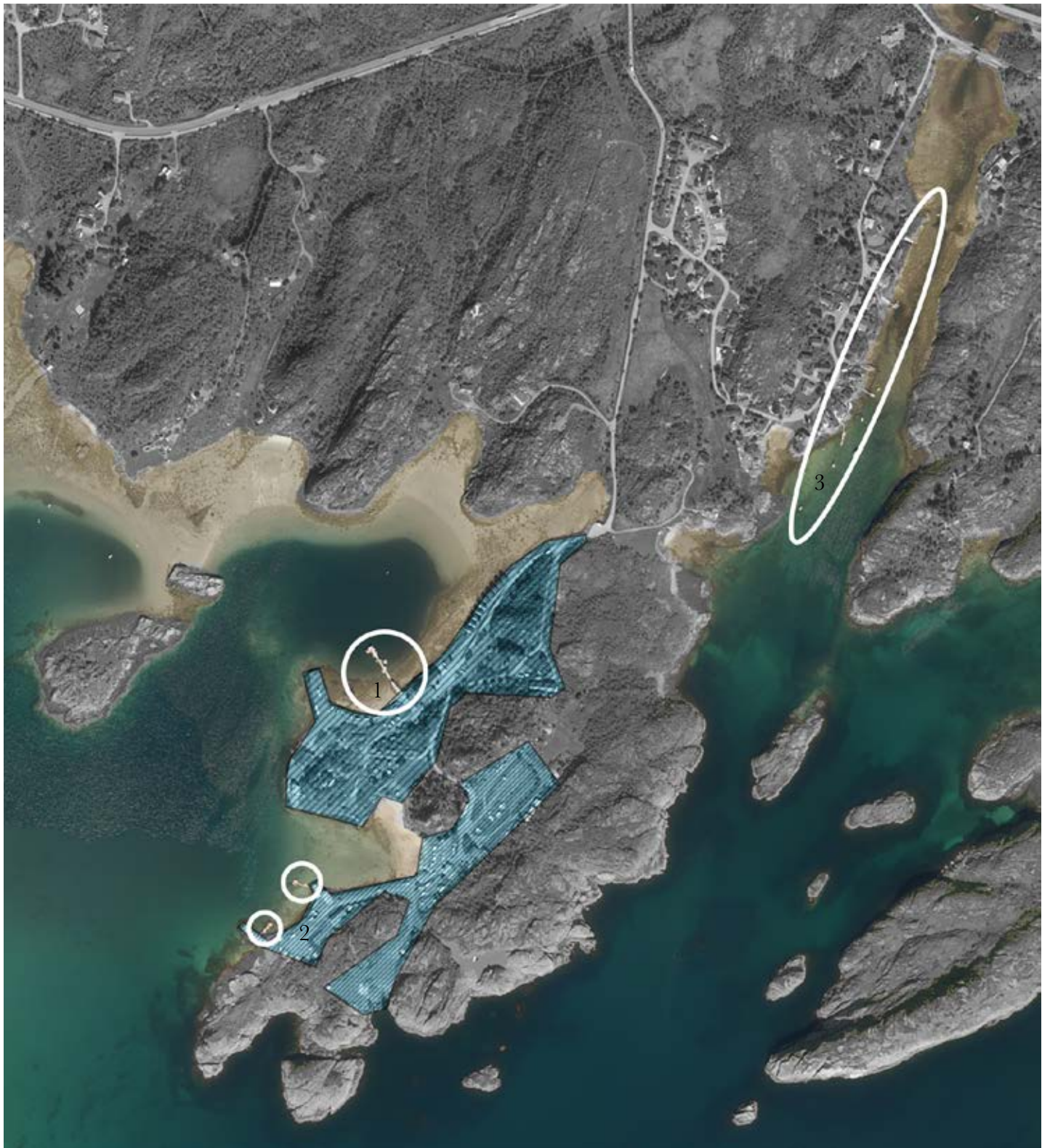
Havneforhold - Storvågan og Rækøya



- 1 - Nyvågar, kai og flytebrygge
- 2 - Lofotakvariet, flytebrygge
- 3 - Lofotmuseet, naust
- 4 - Bruberget / Kariosen, naust, fortøyningsbøyer
- 5 - Olsneset, privat flytebrygge
- 6 - Rækøya, flytebrygge, ca. 12 båtplasser
- 7 - Rækøya, kaianlegg

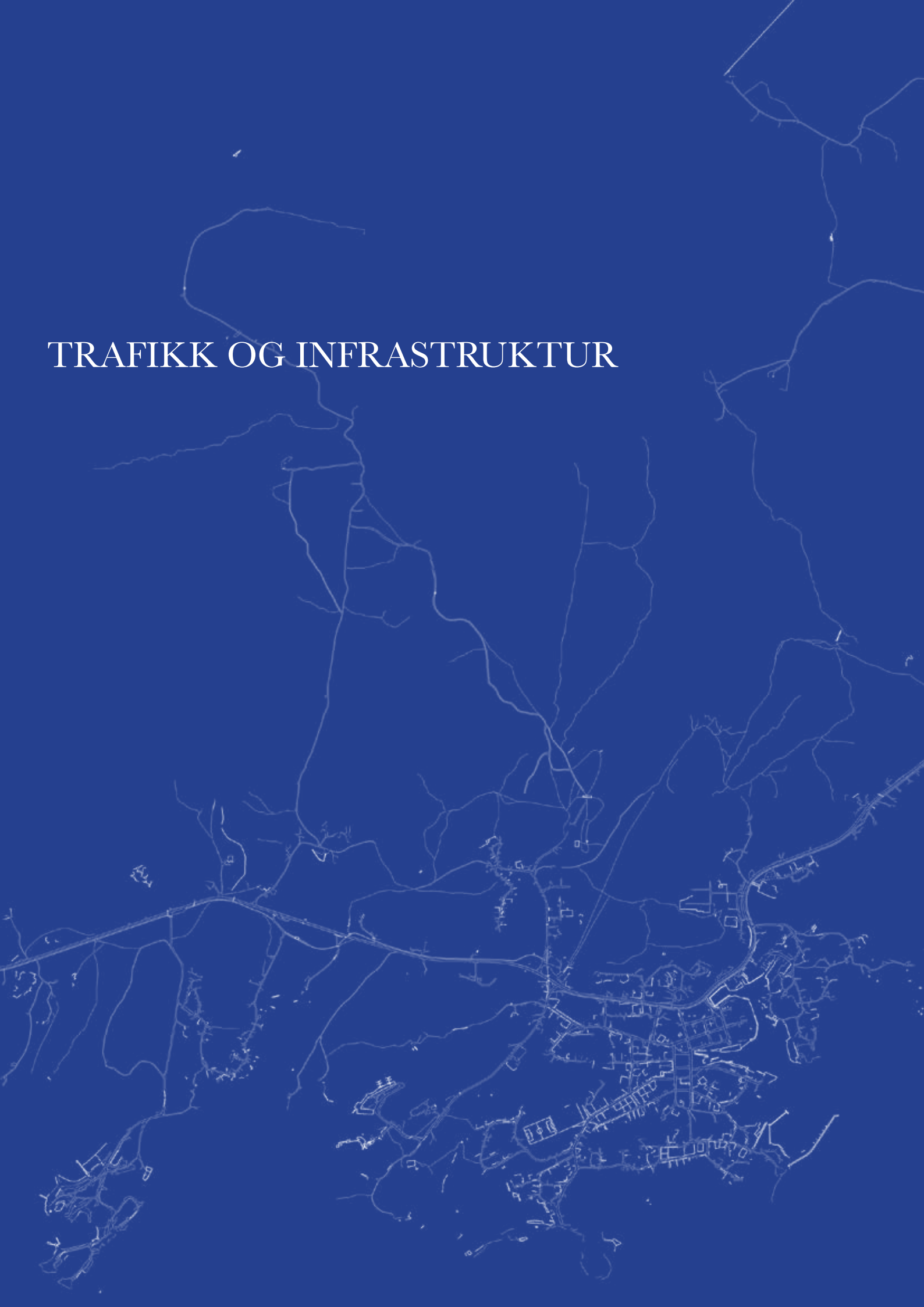


Havneforhold - Ørsvågvær og Eidet

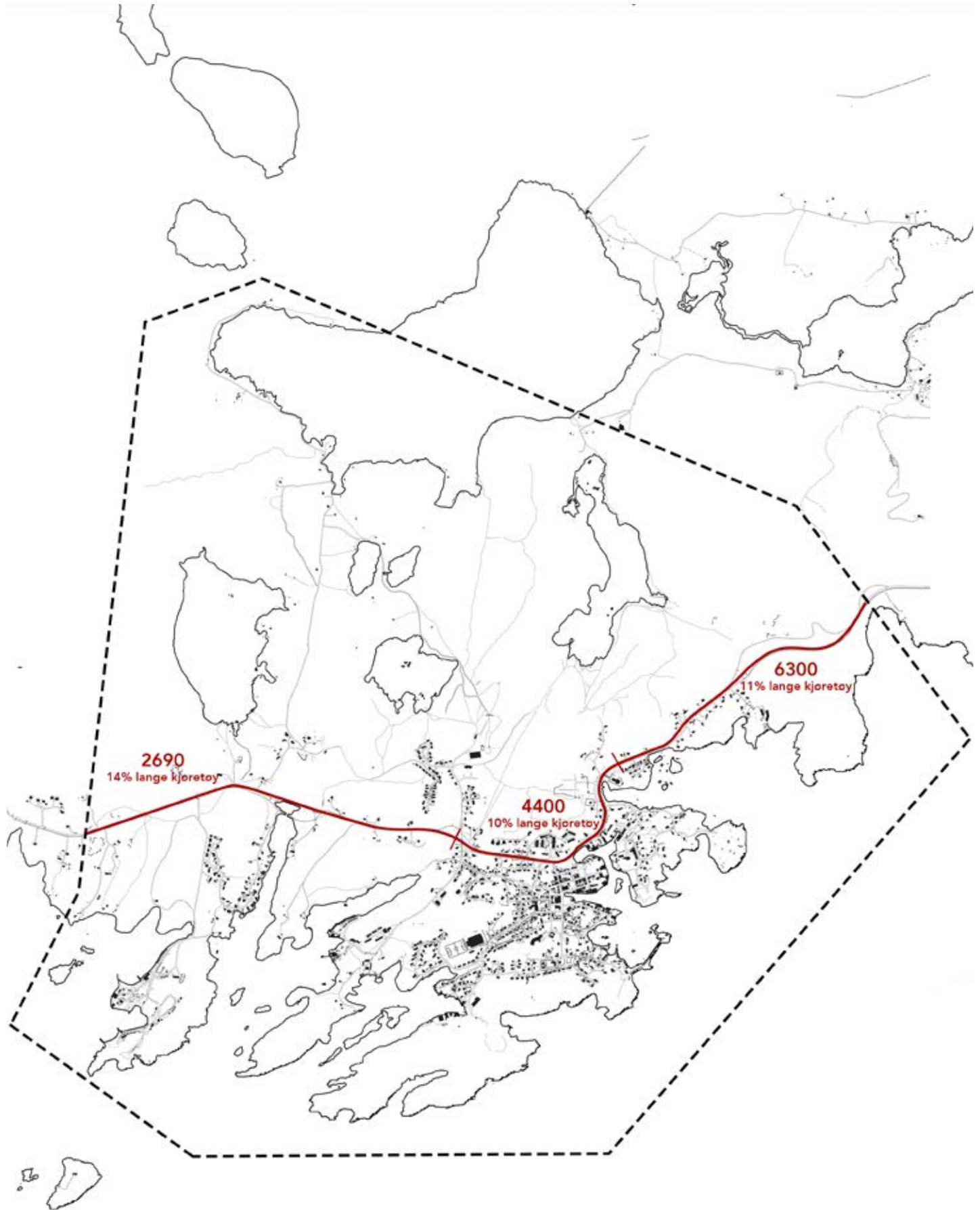


- 1 - Ørsvågvær / Skårungen, flytebrygge og båtutsett
- 2 - Sandvika camping, flytebrygge og båtutsett
- 3 - Eidet, fortøyningsbøyer

TRAFIKK OG INFRASTRUKTUR

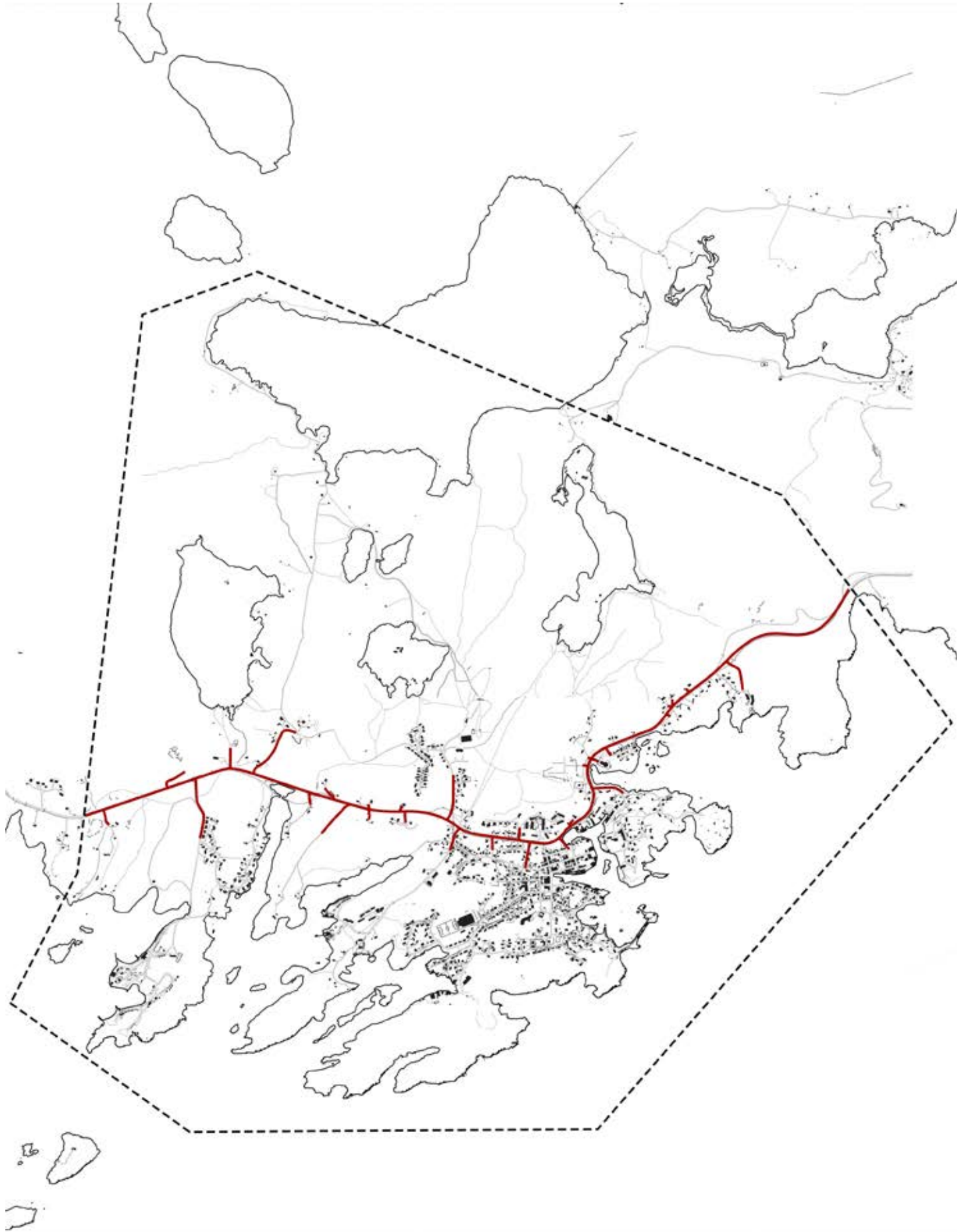


Årsdøgntrafikk (ÅDT) for E10 gjennom Kabelvåg



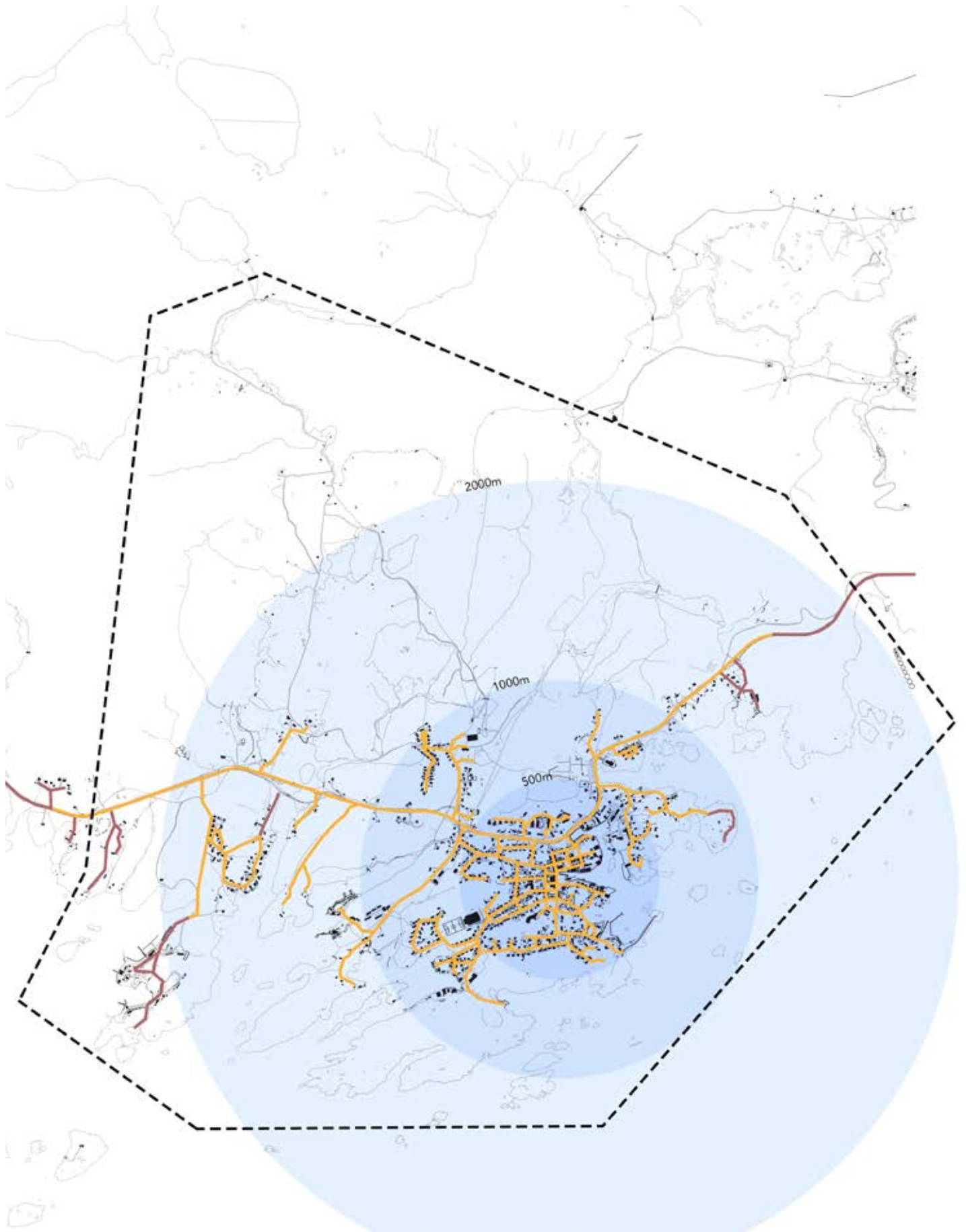
Årsdøgntrafikken (gjennomsnittlig trafikk på et døgn) er særlig høy på den østlige strekningen av E10. Dette skyldes antakelig i stor grad den daglige kjøringen mellom Svolvær og Kabelvåg.

Dagens avkjørsler til E10



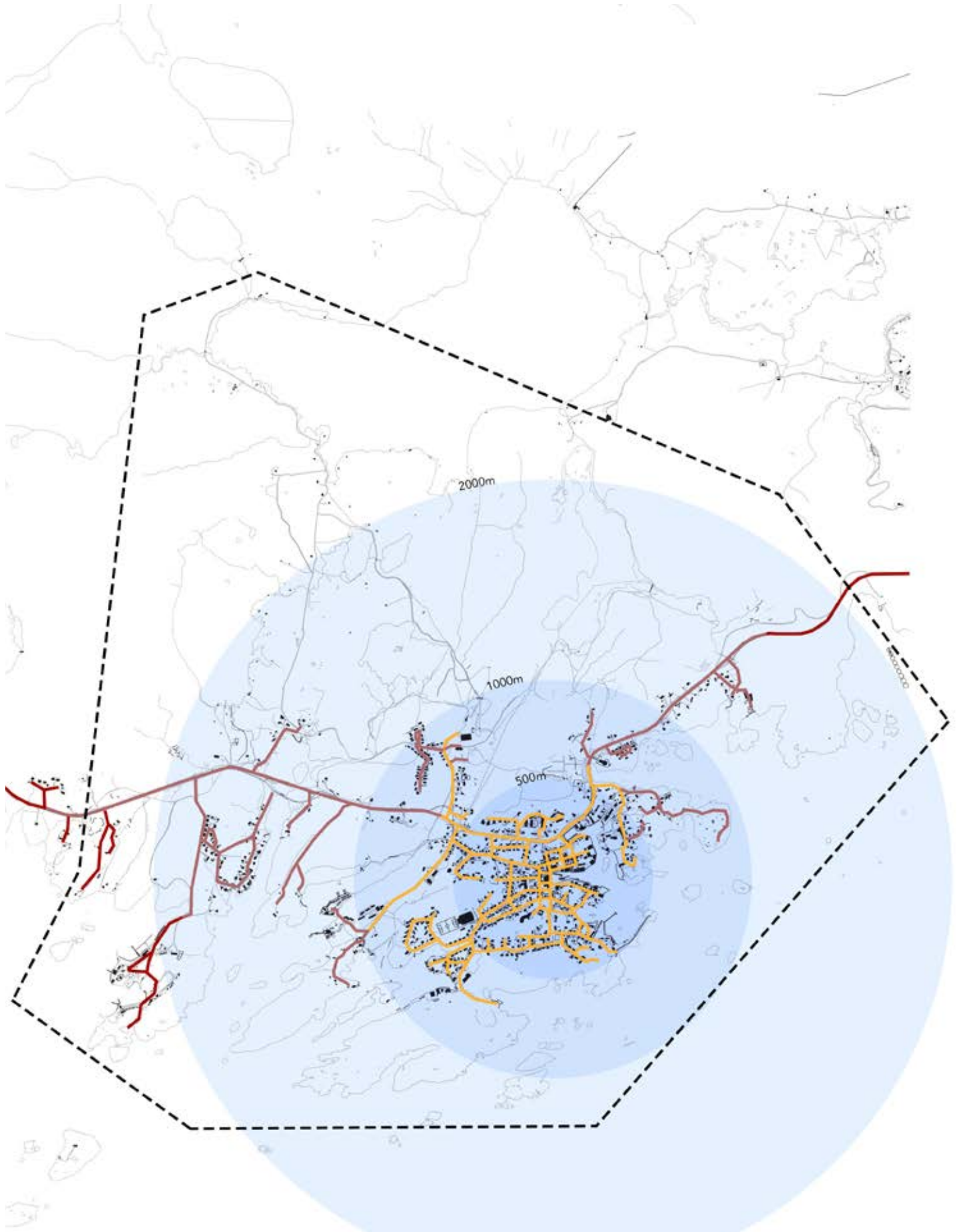
Innenfor planområdet er det 29 ulike avkjørsler knyttet til E10.

Tidsavstander fra sentrum med bil



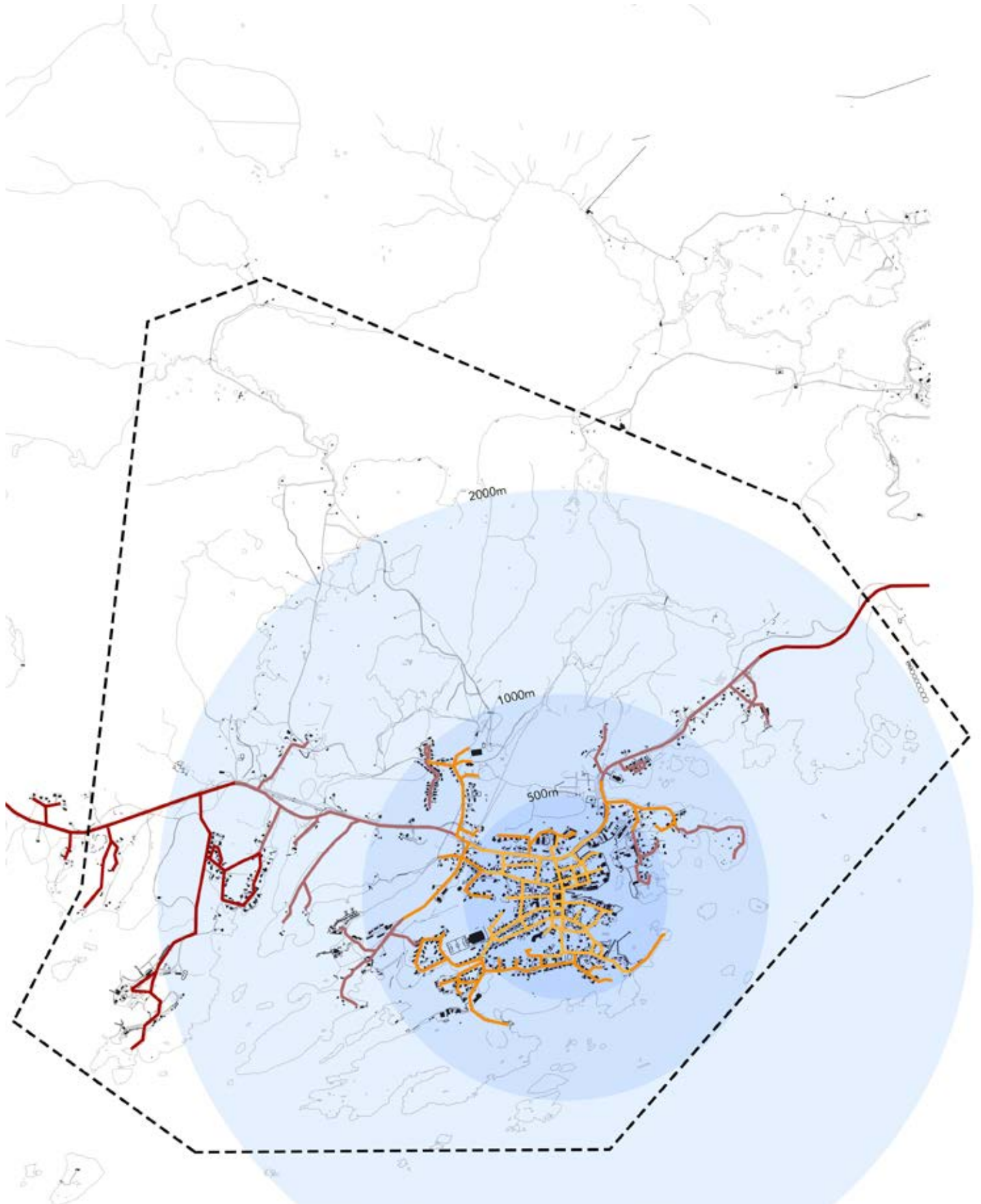
- 0 - 5 minutter
- 5 - 10 minutter

Tidsavstander fra sentrum med sykkel



- 0 - 10 minutter
- 10 - 15 minutter
- 15 - 20 minutter

Tidsavstander fra sentrum for gående



- 0 - 10 minutter
- 10 - 15 minutter
- 15 - 30 minutter
- 30 - 60 minutter

Krysningspunkter av E10 for myke trafikanter



1. Kryssning E10 - Marithaugen



2. Kryssning E10 - Marithaugen og bussholdeplass



3. Kryssning E10 - gravlund / skole- og turvei



4. Kryssning E10 - kirka og gravlund



5. Kryssning E10 - bussholdeplass, Kortvika



6. Kryssning E10 - bussholdeplass, Åvika

Krysningspunkter av E10 for myke trafikanter



1. Planfri krysning av E10 - før Eidet



2. Planfri krysning av E10 - ungdomskoleveien



A. Krysning av E10 - Solbakken



B. Krysning av E10 - turvei ut i marka, ved Åvika

Støykilder



1 - E10, støy fra biltrafikk

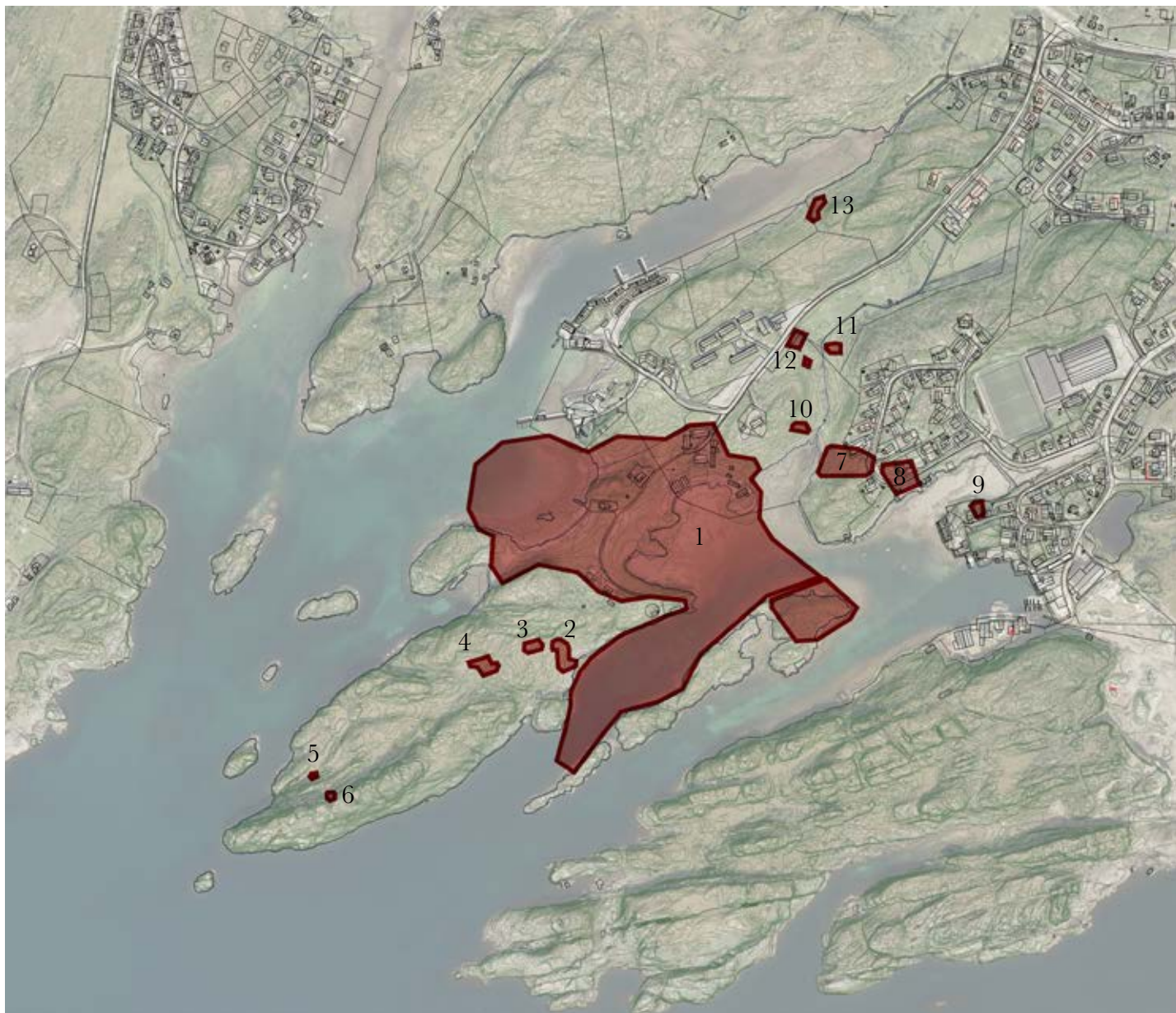
2 - Rækøya, støy fra masseuttak



KULTURMINNER OG KULTURMIJLØ

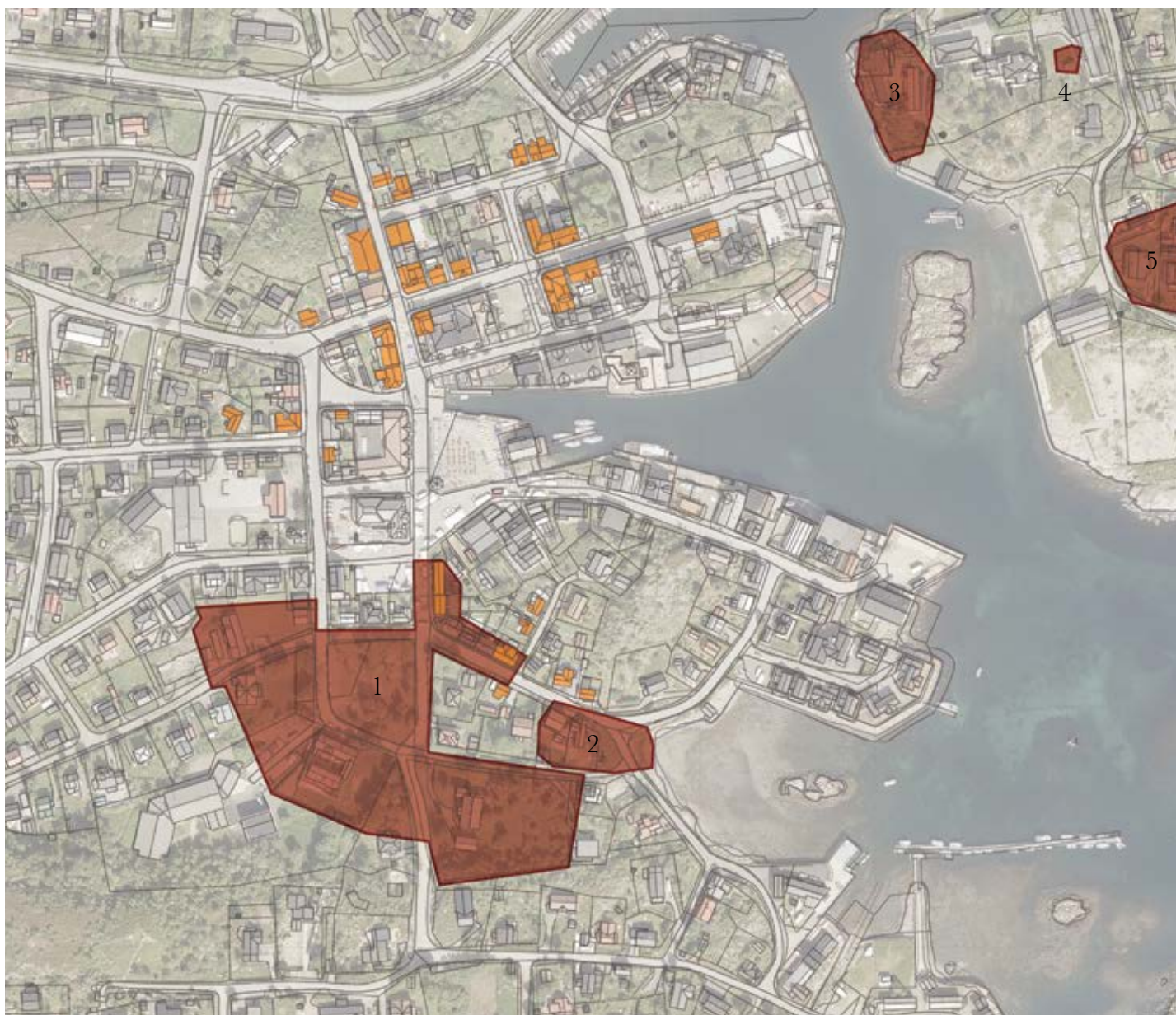


Kulturminner og kulturmiljø ved Storvågan



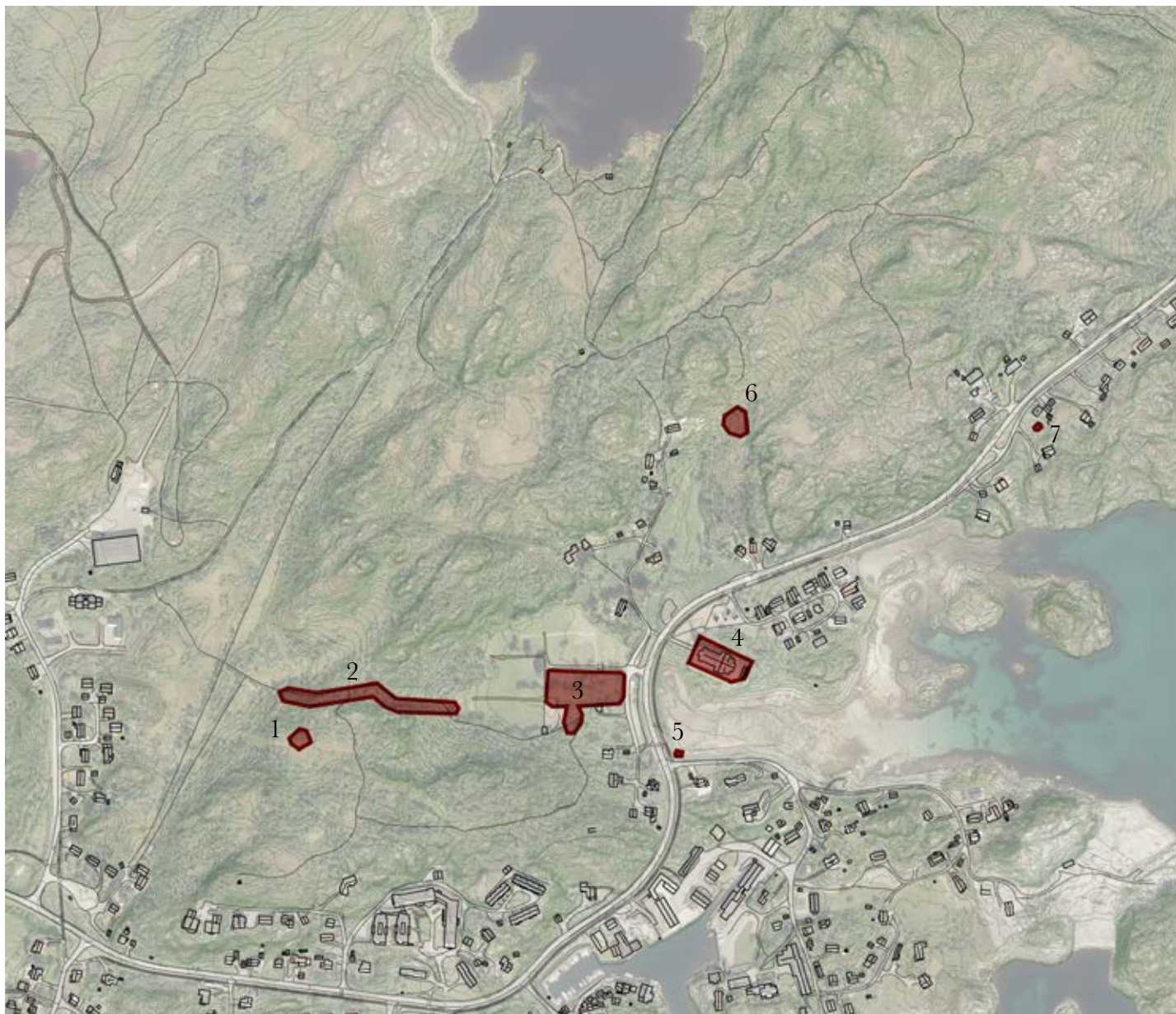
Nr	Navn	Beskrivelse	Datering	Vernestatus
1	Storvågan	Bygrunn, bosetning	Middelalder	Automatisk fredet
2	Nedre Draugvika	Tufter, bosetning	Førreformatisk tid	Automatisk fredet
3	Draugvika	Gravfelt	Jernalder	Automatisk fredet
4	Draugvika	Tufter	Steinalder	Automatisk fredet
5	Skipsnakken	Samisk urgrav	Eldre enn 100 år	Automatisk fredet
6	Skipsnakken	Heller, bosetning	Førreformatisk tid	Automatisk fredet
7	Bruberget	Tingsted	Middelalder	Automatisk fredet
8	Bruberget	Gårdhaug	Middelalder	Automatisk fredet
9	Olsneset	Gårdshaug	Middelalder	Uavklart
10	Nedre Vassosen	Hustufter, bosetning	Steinalder	Automatisk fredet
11	Øvre Vassosen	Hustuft, bosetning	Middelalder	Automatisk fredet
12	Vassosen	Bolig, bosetning	Etterreformatisk tid	Ikke fredet
13	Alterosen	Gammetuft, samisk	Eldre enn 100 år	Automatisk fredet

Kulturminner og kulturmiljø i sentrum og på Finneset



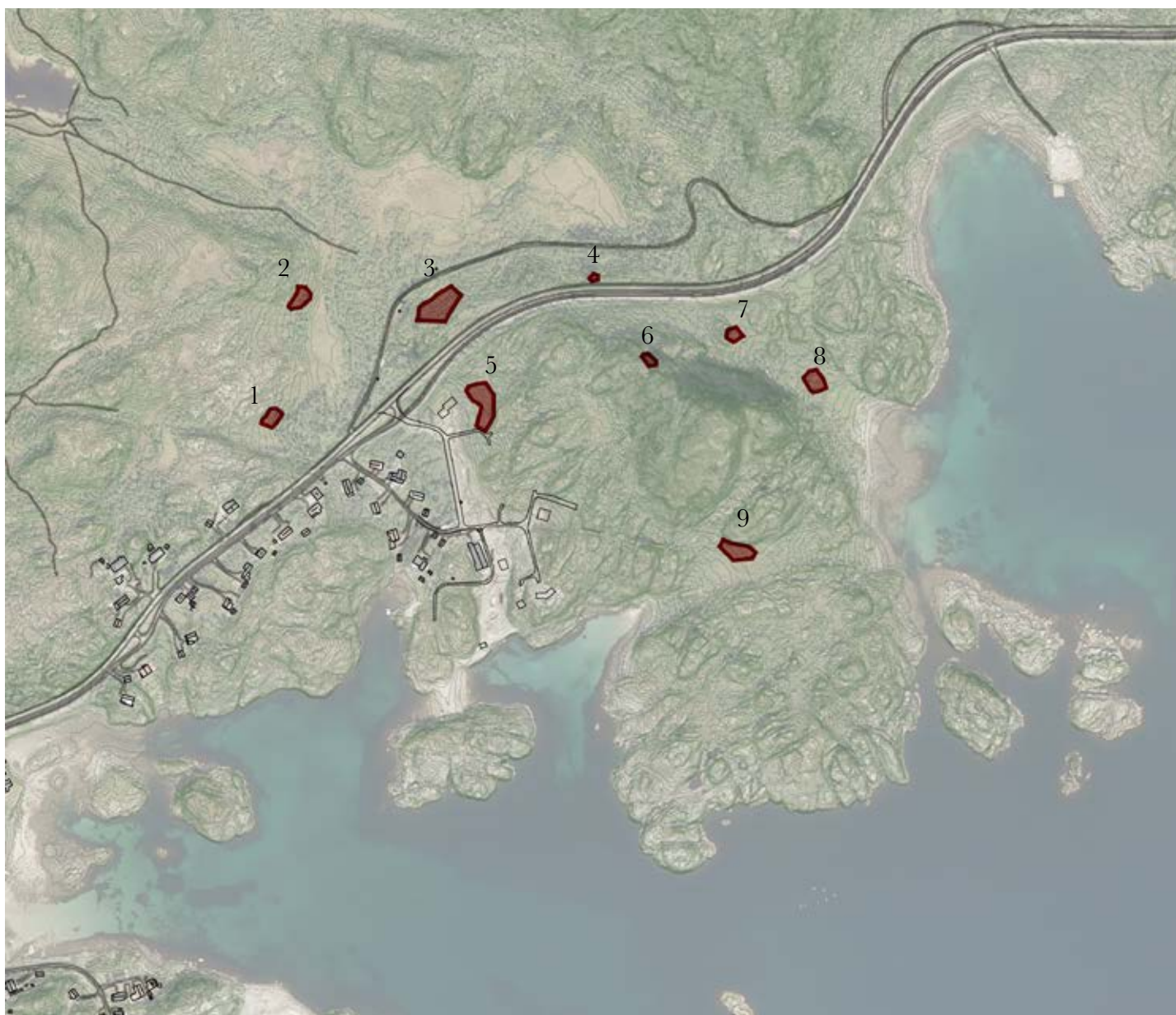
Nr	Navn	Beskrivelse	Datering	Vernestatus
	SEFRAK-bygg	Bygninger	Før 1900	Bevaringsverdi
1	Kabelvåg parken (K98)	Kulturmiljø	Fra 1860	Nasjonale interesser i by
2	Smedvika	Gårdshaug	Middelalder	Uavklart
3	Huldreheimen	Gårdshaug	Middelalder	Automatisk fredet
4	Kongssteinen	Steinkonstruksjon	Vikingtid - middelalder	Automatisk fredet
5	Prestskeia	Gårdshaug	Middelalder	Automatisk fredet

Kulturminner og kulturmiljø ved Kirkvågen



Nr	Navn	Beskrivelse	Datering	Vernestatus
1	Vesterskaret	Bygdeborg	Førreformatisk tid	Automatisk fredet
2	Hertug Skules veg	Vegfar	Høymiddelalder	Automatisk fredet
3	Kjerkvågen	Gårdshaug	Jernalder	Automatisk fredet
4	Vågan kirke	Kirke	1898	Listeført kirke
5	Trollsteinen	Ristning	Uviss tid	Uavklart
6	Prestvannveien	Boplass	Steinalder	Automatisk fredet
7	Kjerkvågen	Løfunn	Yngre Steinalder	Automatisk fredet

Kulturminner og kulturmiljø ved Urstabben



Nr	Navn	Beskrivelse	Datering	Vernestatus
1	Åvikmyra	Bosetningsspor	Yngre Steinalder	Automatisk fredet
2	Åvikmyra	Bosetningsspor	Steinalder	Automatisk fredet
3	Åvikmyra	Boplass, bosetning	Yngre Steinalder	Automatisk fredet
4	Åvikmyra	Aktivitetsområde	Steinalder	Automatisk fredet
5	Åvika	Hustuft, bosetning	Yngre Steinalder	Automatisk fredet
6	Urstabben	Heller, bosetning	Steinalder	Automatisk fredet
7	Urstabbvika	Tuft, bosetning	Steinalder	Automatisk fredet
8	Urstabbvika	Hustuft, bosetning	Yngre Steinalder	Automatisk fredet
9	Urstabbvika	Hustuft, bosetning	Steinalder	Automatisk fredet



SENTRUMSOMRÅDET

Sentrumsområde



Virksomheter

- Nr. 1 - Erdahl kjøttforretning
- Nr. 2 - Bakeri Unseld, Frisør og Folkeaksjonen
- Nr. 3 - MIX Kiosken
- Nr. 4 - Rundt&rundt, E. Jensen, Brit's cottage, Lofotferie
- Nr. 5 - Coop Extra
- Nr. 6 - Arbeidern & Æ elska pizza
- Nr. 7 - Prestengbrygga
- Nr. 8 - Lille Kabelvåg - kunstgalleri og museum
- Nr. 9 - Northern Alpine Guides
- Nr. 10 - Nåværende barneskole
- Nr. 11 - Nordland kunst- og filmfagskole
- Nr. 12 - BUA
- Nr. 13 - Lofoten glass
- Nr. 14 - Stærsk treningsstudio
- Nr. 15 - Storgata aktivitetssenter
- Nr. 16 - Lorentzen Hydraulikk AS
- Nr. 17 - Vågar produkter AS

Takformer



■ Saltak, valmtak og arker

■ Pulttak

■ Flate tak, altaner

■ Andre takformer

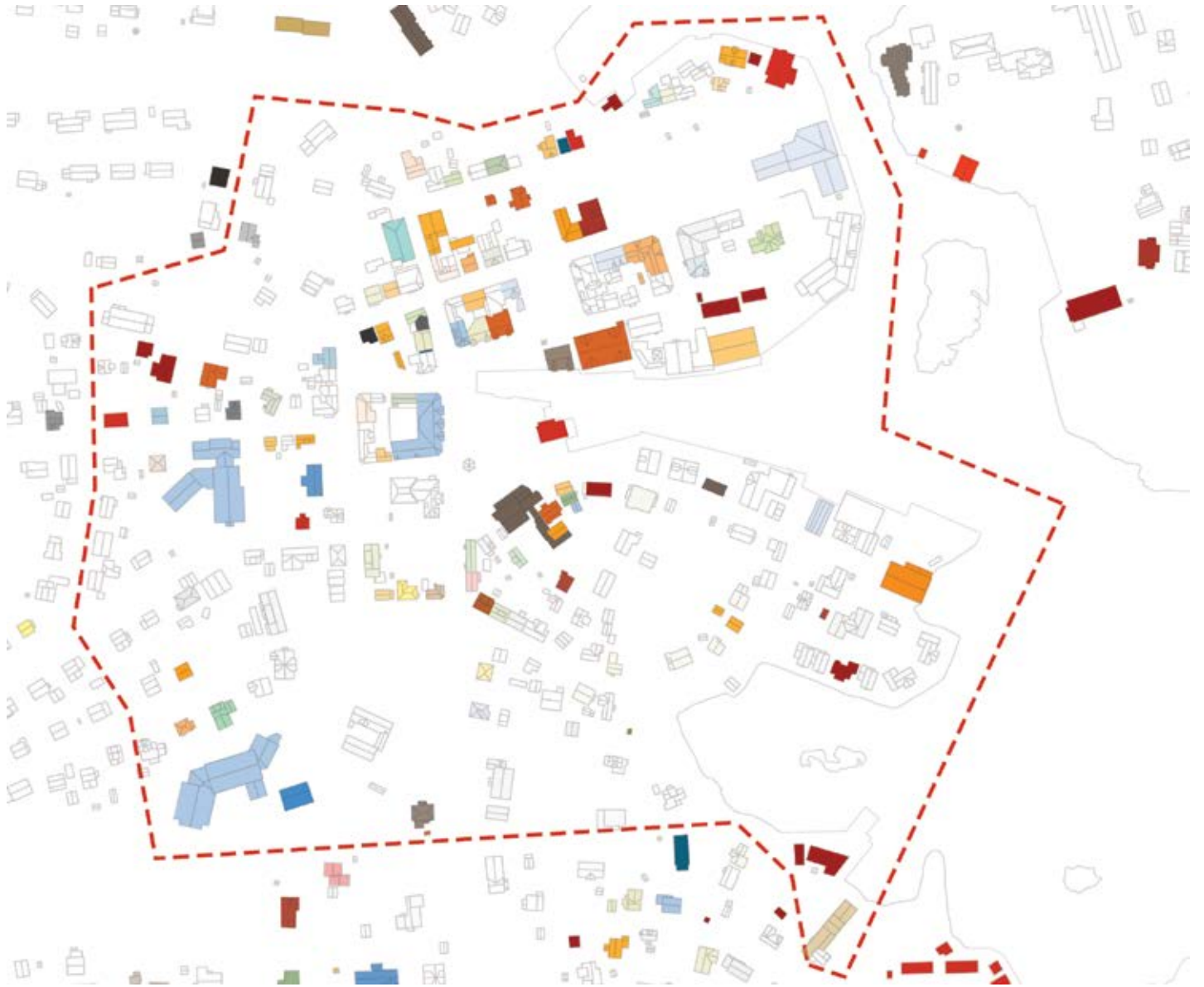


Bygningshøyder (gesims)





Fasadefarger



Dominerende fasadefarge



Grønnstruktur



Parkering



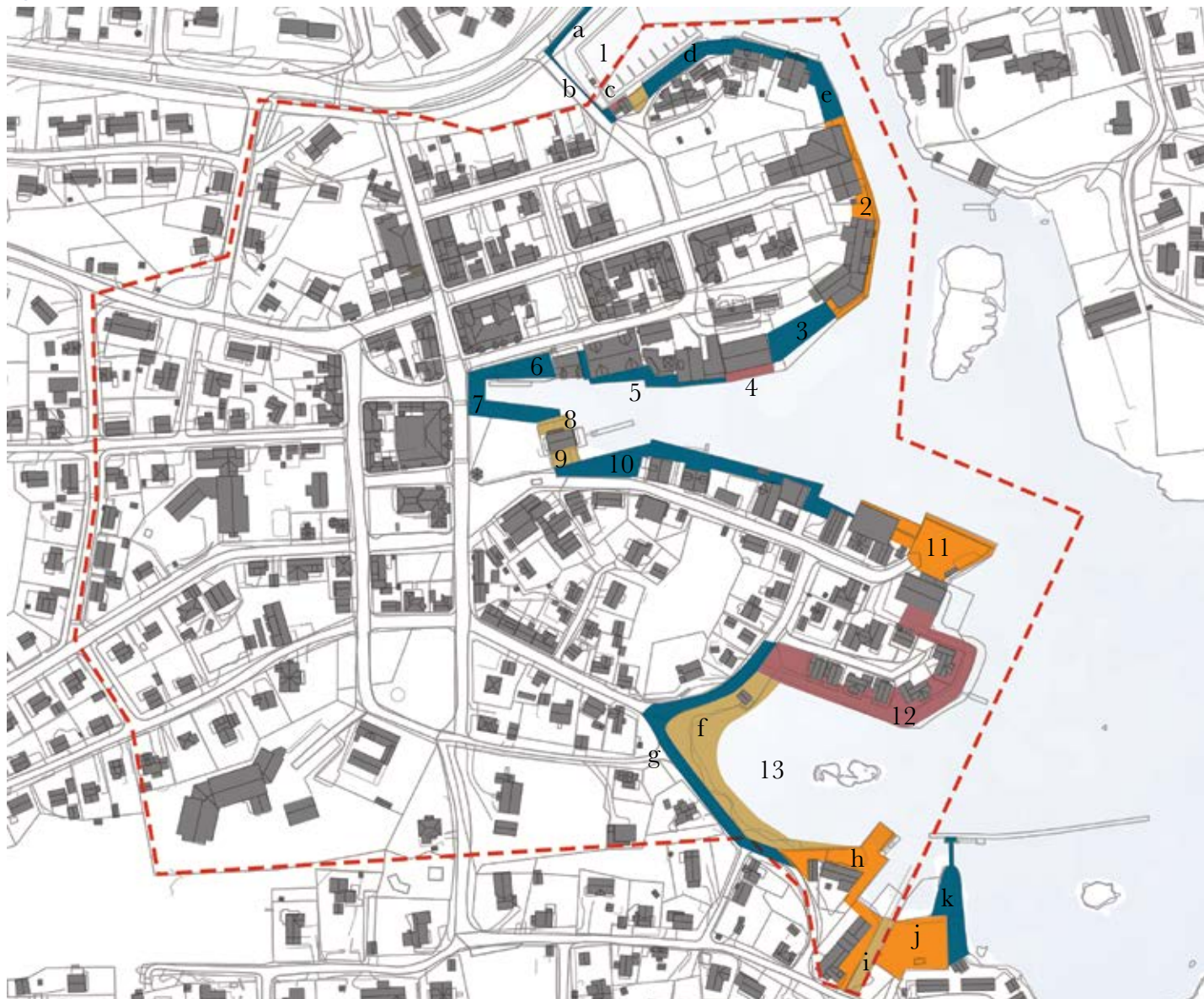
Havnivå



Oversvømmelse ved stormflo (200-års stormflo)



Sjøfront



Nr	Navn	Beskrivelser
1	Nyhavna / Mathisvika	Gang- og sykkelvei (a), bilvei (b), småbåthavn (c), steinmur (d), parkering (d), noe gjenngrod (e).
2	Lorentzen / Altona	Kai med næringsaktivitet
3		
4	Tyskhella	Privatisert kai, boliger
5	Snekkerifabrikken	Kai
6	Canning-tomta	Branntomt, parkeringsplass, steinmur, "kanalen"
7	Torget	Steinmur, "kanalen",
8	Båtoppsett	
9	Båtoppsett	
10	"Kaipromenade"	Steinmur, kai, næringsaktivitet,
11	Dampskipskaia	Kommuneal kai,
12	Tollefneset	Steinfylling, boliger, ikke tilgjengelig
13	Smedvika	Fjære med båtoppsett (f), bilvei (g), steinmur (h), tidligere slip (i), bobilparkering (j) pir (k)

